

# Memòria 2013

Ajuntament de Palafrugell

# Institut de Mitjans de Comunicació

## Què fem?

### Ràdio Palafrugell

- Realització de la programació radiofònica, de forma ininterrompuda tot l'any
- Emissió, en directe, de la programació per Internet i creació d'un arxiu sonor on es poden escoltar i descarregar fitxers amb el més destacat de la programació
- Enregistrament informatitzat de tota la programació, segons la normativa vigent

### Servei de Premsa

- Redacció i distribució entre els diferents mitjans de comunicació de comunicats i notes de premsa municipals
- Atenció als mitjans de comunicació a totes les demandes que puguin fer d'informació municipal o de concertacions d'entrevistes, en coordinació amb els membres del Govern i les diferents àrees municipals
- Arxiu fotogràfic i arxiu audiovisual

### Can Bech

- Coordinació i gestió del Butlletí Municipal *Can Bech*

### Web

- Manteniment i actualització del web [www.comunicaciopalafugell.cat](http://www.comunicaciopalafugell.cat)
- Suport als continguts informatius del web municipal.
- Creació d'un butlletí electrònic (newsletter), amb les notícies publicades al web
- Realització en directe de transmissions dels Plens municipals i altres actes a través del web. Enregistrament de continguts audiovisuals per al web

### Edicions municipals

- Publicació de l'agenda municipal mensual, de la col·lecció de llibres "Quaderns de Palafrugell" i de "Galeria de personatges", entre d'altres

### Publicitat Institucional

- Convenis amb mitjans de comunicació per a insercions publicitàries institucionals

## Ens podeu trobar a

Carrer Botines, 26

## Horari d'atenció al públic

dilluns a divendres de 9 a 14h

### Responsable polític



Albert Gómez

agomez@palafugell.cat

### Responsable tècnic

Àlex Cebollero

### Personal

- 1 cap de premsa i protocol
- 3 locutors de ràdio

### Pressupost total

307.824,74€

### Pressupost executat

304.846,03€

## 01. Pressupost

## Ingressos del pressupost de l'Institut de Comunicació

Eco.	Descripció	Previsions totals	Drets reconeguts
34000	INGRESSOS PUBLICITAT	42.200,00	43.011,45
40000	APORTACIO AJUNTAMENT SUBVENCIONS DIPUTACIO	55.501,00	55.501,00
46000	CAN BECH I QUADERNS DE PALAFRUGELL	7.675,00	6.645,55
39900	ALTRES INGRESSOS	60,00	1.114,61
52000	INTERESSOS DE DIPÒSIT	60,00	0,00
<b>Total</b>		<b>105.496,00</b>	<b>106.272,61</b>

## Despesa assumida pel pressupost de l'Ajuntament

Org.	Pro.	Eco.	Descripció	Crèdits totals	Obligacions reconegudes
43	231	16000	SEGURETAT SOCIAL INSTITUT COMUNICACIÓ	34.958,00	38.451,82
43	491	13000	RETRIBUCIONS PERSONAL LABORAL INSTITUT COMUNICACIÓ	110.352,74	52.256,44
43	491	13300	ALTRES RETRIBUCIONS PERSONAL LABORAL INSTITUT COMUNICACIÓ	1.517,00	60.870,88
43	491	41004	APORTACIÓ INSTITUT DE COMUNICACIÓ	55.501,00	55.501,00
<b>Total</b>				<b>202.328,74</b>	<b>207.080,14</b>

## Despesa assumida pel pressupost de l'Institut de Comunicació


Org.	Pro.	Eco.	Descripció	Crèdit definitiu	Obligacions netes
05	491	14300	INDEMNITZACIONS COL-LABORADORS	25.500,00	24.856,94
05	491	21300	CONSERVACIO INSTAL·LACIONS REPARACIO EXTRAORDINARIA	300,00	11,15
05	491	21301	EQUIPS TÈCNICS	500,00	115,90
05	491	22000	DESPESES D'OFICINA	2.580,00	2.863,41
05	491	22200	COMUNICACIONS	2.891,00	2.462,17
05	491	22600	EDICIONS MUNICIPALS	26.200,00	26.658,47
05	491	22602	EDICIO CAN BECH	7.500,00	6.574,80
05	491	22605	DESPESES PER PUBLICITAT CORPORACIÓ	16.965,00	16.627,02
05	491	22608	MATERIAL TECNIC	2.500,00	129,87
05	491	22609	ASSEGURANCES I SGAE	4.500,00	4.459,10
05	491	22610	DESPESES EXTRES	1.200,00	950,64
05	491	22700	NETEJA DEPENDENCIES	3.300,00	3.392,09
05	491	22706	DISSENY PLANA WEB	360,00	340,00
05	491	23010	DIETES I DESPLAÇAMENTS	400,00	944,23
05	491	23300	COMISSIONS PUBLICITAT	8.400,00	7.380,10
05	491	62301	INVERSIO MATERIAL TÈCNIC	2.400,00	-
<b>Total</b>				<b>105.496,00</b>	<b>97.765,89</b>

## 02. Descripció de les activitats

### 02.01 Institut de Comunicació

- Gestió del funcionament, administrativa i comptable de l'Institut i dels diversos serveis que engloba (Ràdio Palafrugell, servei de premsa, continguts informatius del web de l'Ajuntament, web de l'Institut de Comunicació, edició del butlletí municipal Can Bech, edició municipal de llibres i, incorporat el 2013, gestió dels convenis per a la publicació de publicitat institucional en mitjans de comunicació)
- L'Institut de Mitjans de Comunicació Pública de Palafrugell va celebrar sessió de la seva Junta Rectora el 20 de març; amb l'informe sobre la liquidació pressupostària 2012, l'aprovació dels convenis de publicitat institucional en mitjans de comunicació, i la sol·licitud de subvenció a la Diputació per a l'edició del volum 22 de la col·lecció *Quaderns de Palafrugell*
- L'Institut de Mitjans de Comunicació Pública de Palafrugell va celebrar sessió de la seva Junta Rectora el 22 d'octubre amb l'aprovació de la proposta de Pressupost 2014, de l'edició del llibre *Llofriu*, volum 22 de la col·lecció *Quaderns de Palafrugell* (autors, impressió, distribució, fixació de preu de venda) i aprovació de reclamació de deute per la distribució de llibres d'anys anteriors)

### 02.02 Ràdio Palafrugell

- Realització i emissió ininterrompuda, tots els dies de l'any i les 24 hores del dia, de la programació de ràdio, en directe o enregistrada, segons horaris.
  - Espais informatius, culturals, esportius, musicals...
- 
- Retransmissió d'esdeveniments d'interès local, en programes especials, entre d'altres:
    - \* Retransmissió en directe del Ple municipal
    - \* Tots els partits de la temporada del FC Palafrugell
    - \* Programa *Bib Sons*, mensual, d'octubre a juny, des de la Biblioteca
    - \* Especial Sant Jordi (des del TMP)
    - \* Festa de la Pela del Suro, des de Llofriu
    - \* Cantada d'Havaneres, des de Calella de Palafrugell
  - Emissió per Internet, en directe, de tota la programació
  - Manteniment i increment d'un arxiu sonor al web on es poden escoltar i descarregar fitxers amb el més destacat de la programació
  - Enregistrament informatitzat de tota la programació, segons la normativa vigent
  - Actualització de l'apartat "ràdio" del web [www.comunicaciopalafugell.cat](http://www.comunicaciopalafugell.cat)
  - Gestió de xarxes socials Facebook i Twitter.
  - Contractació i gestió de la publicitat a l'emissora de ràdio i al *Can Bech*.
  - Ràdio Palafrugell ofereix visites als seus estudis als centres escolars que ho sol·liciten. Ho van fer els alumnes del Vedruna i del Sant Jordi
  - L'emissora de ràdio compta amb l'aportació d'un grup variable de col·laboradors (al voltant de la quinzena) per a la realització d'espais específics i per a substitucions, en cas d'absències, del personal contractat.

### 02.03 Servei de Premsa

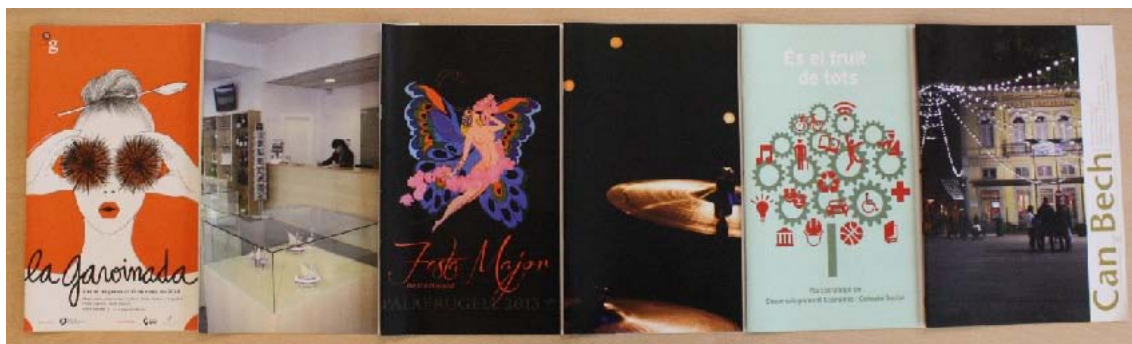
- Redacció i distribució entre els mitjans de comunicació d'informacions, notes de premsa municipals i fotografies relacionades.

- S'han redactat 238 notes de premsa
- Atenció als mitjans de comunicació sobre les demandes d'informació municipal concertació d'entrevistes, en coordinació amb els membres del Govern i les diferents àrees municipals
- Convocatòria i seguiment de rodes de premsa.  
S'han ofert 12 rodes de premsa informatives o de presentació d'activitats
- Preparació d'un dossier amb les notícies locals que apareixen a la premsa escrita (bàsicament local i d'abast gironí), que s'escanegen i s'envia electrònicament als responsables polítics i caps d'àrea. No es comptabilitzen les aparicions informatives, o entrevistes, en emissores de ràdio i televisió.  
Se n'han fet 178 d'aquestes trameses de notícies
- Manteniment d'una relació de notícies aparegudes als mitjans de comunicació escrits per a informació de les Àrees i per a la incorporació a la Memòria municipal. S'ha fet el buidatge informatiu dels diaris El Punt i Diari de Girona, Nou Palafrugell i Revista de Palafrugell. A la vegada, s'incorporen les notícies d'altres mitjans escrits, de les quals se'n té coneixement. S'han recollit 928 informacions referides a Palafrugell
- Arxiu fotogràfic. De les activitats i actes que es cobreixen des del servei de premsa es fa, sempre que es considera adient, un reportatge fotogràfic.  
S'han realitzat 142 reportatges fotogràfics, amb un total de 2.148 imatges digitals
- Arxiu audiovisual. Realització de 30 reportatges i vídeos d'actes i activitats que es poden consultar al web de Comunicació i també al portal Youtube.

## 02.04 Can Bech

- Coordinació del Butlletí Municipal *Can Bech*, que es publica cada dos mesos. Aquesta tasca la realitza el director de l'Institut, amb la col·laboració del tècnic de l'Àrea de Cultura. Els continguts del butlletí els acorda el Consell de Redacció, que està integrat pel regidor de Comunicació i els caps d'àrea o persona per ells delegada. El Consell Editorial està format pels representants dels grups municipals; cada grup disposa d'un espai a la revista (d'una mateixa extensió) per expressar la seva opinió sobre els temes que cregui oportú
- Recepció de tot el material informatiu de cada número (textos i imatges) per a la correcció lingüística i paginació. Relació amb l'impressor per a la maquetació, revisió de les proves i posterior tiratge. Seguiment de la impressió i distribució del butlletí
- L'any 2013 es van publicar 6 butlletins municipals Can Bech, corresponents al números 30- 31- 32- 33- 34 i 35.

02.



fotografies.

- El web de l'Institut [www.comunicaciopalafugell.cat](http://www.comunicaciopalafugell.cat) va rebre, durant l'any 2013, 32.145 visites amb un total de 54.826 pàgines visitades i 20.683 visitants únics. Els dies amb més visites van ser el 20 de maig (434) i el 23 d'agost (423).
- Les notícies publicades han rebut un total de 42 comentaris d'usuaris del web
- Creació del butlletí electrònic (newsletter), on els usuaris reben un resum setmanal de les principals notícies publicades al web. A finals de 2013, comptava amb 255 inscrits.
- Retransmissió en directe (*streaming*) de tots els plens de l'any.
- Seguiment del servei de participació ciutadana als plens municipals a través de la xarxa social Twitter: [ple\\_palafugell/twitter.com](https://twitter.com/ple_palafugell)

- Gestió dels perfils de comunicació a les xarxes socials
- La secció del web municipal “L’Ajuntament respon” ha rebut 13 consultes.



## 02.06 Edicions municipals

- S'han editat 14 agendes culturals i d'activitats (una per a cada mes, a excepció de juliol i agost que va ser editada en dues quinzenes). La coordinació del seu contingut la realitza l'Àrea de Cultura. L'Institut se'n fa càrrec del seu cost. El tiratge és de 2.000 agendes per edició.
- L'agenda mensual es publica a la revista El Nou, Guia del Baix Empordà, en 12 insercions de doble pàgina. Es fa una revisió del contingut per adaptar-lo al disseny de la publicació. L'editorial factura el seu cost mensualment a l'Institut
- Publicació del llibre *Lluís Molinas je ne regrette rien*, volum 9è de la col·lecció “Galeria de personatges”, coeditat amb *Revista de Palafrugell*. Tiratge 500 exemplars
- S'ha editat el llibre *Llofri*, volum núm. 22 de la col·lecció “Quaderns de Palafrugell”, amb un tiratge de 1.000 exemplars. La seva presentació es va programar per al 19 de gener de 2014, coincidint amb la Festa petita de Llofri. El llibre va comptar amb la col·laboració de la Diputació de Girona, que va acordar subvencionar la seva publicació amb el 35,72% del seu cost. La selecció de continguts de la col·lecció, tria dels autors i seguiment del procés de creació dels llibres va a càrrec de la Unitat de Publicacions municipal, integrat per l'Àrea de Cultura, l'Arxiu i per l'Institut de Comunicació
- Edició del catàleg de l'exposició *Mur\_murs de l'Empordà*, que es va presentar al Museu del Suro. Tiratge de 300 exemplars



- Per difondre el fons editorial municipal i facilitar al públic interessat l'adquisició d'exemplars de llibres fins ara publicats, es va muntar un punt de venda a la fira de llibres i roses de Sant Jordi.

## 02.07 Publicitat institucional



L'any 2013 es va incorporar a l'Institut la gestió del capítol pressupostari destinat a "Publicitat institucional". A tal efecte, es van actualitzar els contractes i convenis amb els mitjans de comunicació als quals l'Ajuntament contracta espais publicitaris: El Punt/Avui, Diari de Girona, Revista de Palafrugell, TV Costa Brava. L'Ajuntament va dotar econòmicament la partida per atendre aquestes despeses.

### 03. Convenis i col·laboracions

Col·laboracions amb diferents entitats per a la realització de programes de ràdio amb continguts referents a l'activitat que duen a terme aquests col·lectius:

- Col·laboració amb l'Oficina de Català de Palafrugell en ocasió del Centenari de les Normes Ortogràfiques de Pompeu i Fabra. Es van enregistrar 26 missatges didàctics que van ser emesos el juliol, setembre i novembre, amb 6 passis diaris aleatoris
- Escola Carrilet. Col·laboració per a l'emissió del programa *El Xiulet* que graven a l'escola periòdicament
- El curs 2013/2014 s'ha iniciat una col·laboració amb l'escola Vedruna per a la realització de pràctiques als estudis dels participants d'un curset de ràdio del col·legi
- Associació El Trampolí. Espai *De tu a tu*, amb periodicitat quinzenal (d'octubre a juny). El graven, als estudis, un grup de persones amb disminució psíquica sota la supervisió d'un monitor de l'associació
- Biblioteca Municipal. Emissió en directe del programa *Bib Sons* amb la participació de joves usuaris de la Biblioteca. Mensual, d'octubre a juny
- Associació Suport a la Dona. Espai quinzenal *El 52%* realitzat en directe, des dels estudis, pels membres de l'entitat
- Col·laboració amb la Federació Sardanista de Catalunya per a la emissió del concurs "La sardana de l'any"
- Col·laboració amb l'Agrupació de Comerciants de Palafrugell ACOPA en la difusió de campanyes d'activitats promocionals, segons conveni de l'IPEP

### 04. Subvencions rebudes

- La Diputació de Girona va ingressar 6.651,72€, corresponents a la subvenció per a l'edició del llibre *Tamariu i la seva gent* publicat el 2012
- La Diputació de Girona, va aprovar subvencionar amb 4.645,55€ l'edició del llibre *Llofriu*, de la col·lecció "Quaderns de Palafrugell", amb previsió d'ingrés el 2014
- La Diputació de Girona, en el context de la subvenció anual per activitats culturals, va subvencionar l'edició del butlletí municipal Can Bech amb 514,71€

### 05. Difusió

- « La biblioteca de Palafrugell recorda la figura dels lectors. Programa BIBSONS »  
Diari de Girona – 17 de maig de 2013
- « La Missatges radiofònics en els 100 anys de les normes ortogràfiques de Pompeu Fabra »  
Revista de Palafrugell – 10 d'agost de 2013
- « Celebració dels 30 anys del programa de ràdio Racó Poètic »  
Revista de Palafrugell – 10 d'octubre de 2013
- « Presentació del "Galeria de Personatges" dedicat a Lluís Molinas »  
Revista de Palafrugell – 10 de juliol de 2013
- « 100 anys de Normes de Pompeu Fabra (a la ràdio) »  
El Nou – 5 d'agost de 2013
- « Galeria de Personatges dedicat a Lluís Molinas »  
El Nou – 5 d'agost de 2013
- « Lluís Molinas, un personatge de "Galeria" »  
Revista de Palafrugell – 10 d'agost de 2013

### 06. Indicadors

Indicador	2013	2012	2011	2010
Notes de premsa	238	236	210	243
Rodes de premsa	12	16	18	21

Reportatges fotogràfics	142 2.148 fotos	142	171	184
Dossiers de premsa	178	166	214	205
Informacions en premsa	928	1.046	1.128	1000
Visites web Institut	32.145	32.532	31.264	21.297
Notícies al web	262	236	239	243
Vídeos al web	30	18	43	50
Comentaris notícies web	42	67	76	136
Subscriptors butlletí electrònic	255	236	230	200
Amics Facebook Ràdio	182 "m'agrada"	98 "m'agrada"	4.700 "amics"	500 "amics"
L'Ajuntament respon	13	16	0	0
Can Bech núm publicats	6	6	5	6

## 07. Actuacions de futur

- Previsió, mitjançant una modificació de crèdit a càrrec del romanent de tresoreria, de reestructuració integral del sistema informàtic per a l'enregistrament, emmagatzematge i emissió de la programació de l'emissora municipal de ràdio, amb dotació de nous equips informàtics que centralitzin els serveis i garanteixin la continuïtat i la qualitat de les emissions.
- Millora de la qualitat de les emissions en *streaming* del Ple municipal i d'altres possible transmissions d'esdeveniments d'interès, mitjançant TV per Internet. Enregistrament d'aquestes transmissions per posar-les a disposició del web municipal
- Actualització del programari del web [www.comunicaciopalafrugell.cat](http://www.comunicaciopalafrugell.cat) i dels seus continguts
- Edicions municipals. Publicació del volum 23 de la col·lecció «Quaderns de Palafrugell» dedicat a *Els noms dels carrers de Palafrugell*. Publicació del núm. 10 de la col·lecció «Galeria de personatges» dedicat a l'artista Tano Pisano (coeditat amb la Revista de Palafrugell). Edició del catàleg dedicat a fotògrafs locals, en ocasió de la Biennial de Fotografia Xavier Miserachs.