

Què fem?

- Fiscalització, en termes legals, de les actuacions de caràcter econòmic o que tinguin repercussió financera o patrimonial de la Corporació
- Informe dels projectes de Pressupost i dels expedients de modificació del mateix
- Emissió de dictàmens i informes a requeriment de l'Alcalde o regidors
- Preparació i redacció expedients d'endeutament
- Emissió informe envers el compliment dels objectius d'estabilitat pressupostària
- Preparació i redacció del Compte General
- Gestió de la comptabilitat
- Preparació i redacció de la liquidació del Pressupost
- Preparació i redacció de les Ordenances Fiscals i dels expedients de modificació de les mateixes
- Gestió dels padrons fiscals i dels ingressos tributaris i de dret públic en fase voluntària

Responsable polític



Juli Fernández
alcalde@palafrugell.cat

Responsables tècnics

Gustavo Tàpies,
interventor

Maribel Aguilar,
tresorera

José Grasa,
recaptador

Personal

- 12 administratius
- 4 auxiliars administratius
- 1 notificador

Ens podeu trobar a

Carrer Cervantes, 16 (Intervenció)
Avinguda Josep Pla,9 (Tresoreria i Recaptació)

Horari d'atenció al públic

dilluns a divendres de 9 a 13.30h

01. Pressupost

D'acord amb les Bases d'Execució del Pressupost , la classificació orgànica 12 del pressupost de despeses està reservada a l'Hisenda Municipal que compren les àrees d'intervenció, tresoreria i recaptació.

La despesa realitzada durant l'exercici 2012, excloent despesa de personal, presenta el següent detall:

Org	Prog	Eco	Descripció	Crèdits Totals	Despesa reconeguda
12	011	31000	Interessos préstecs a mig i llarg termini	256.415,84	212.691,84
12	011	31001	Interessos préstecs a curt termini	6.180,00	0,00
12	011	31100	Despeses de formalització de préstecs	77,00	0,00
12	011	91300	Amortització préstecs a mig i llarg termini	1.651.342,16	1.651.342,16
12	152	48000	Subvenció foment dret habitatge	195.000,00	189.433,68
12	920	20200	Lloguer fotocopiadores	958,00	610,73
12	920	62600	Equipament informàtic	116.599,01	41.166,62
12	920	83000	Acomptes reintegrables al pers.corporaci	50.339,80	50.339,80
12	934	22200	Telèfon servei de recaptació	1.761,00	812,80
12	934	22610	Despeses bancàries recaptació	32.980,00	32.532,68
12	934	22700	Neteja oficina de recaptació	3.419,00	3.981,28
12	934	22705	Despeses inspecció icio	8.034,00	3.099,88
12	934	22706	Despeses cartografia cadastral	10.300,00	15.338,51
12	934	22708	Servei de recaptació	31.510,00	22.121,48
12	934	22709	Despeses gestió taxa ocupació domini públic	6.250,00	6.663,83
12	934	35200	Interessos de demora	12.000,00	280,28
			Total (No personal/manteniment)	3.301.793,58	3.046.220,33

A nivell de capítols econòmics, l'evolució de les obligacions netes dels darrers quatre anys d'aquesta àrea és la següent:

	Obligacions netes 2012	Obligacions netes 2011	Obligacions netes 2010	Obligacions netes 2009
despeses de personal	815.804,76	866.169,05	882.537,58	870.597,97
despeses en bens corrents i serveis	85.161,19	85.060,29	70.785,81	73.383,99
despeses financeres	212.972,12	202.897,93	95.950,57	225.263,59
Transferències corrents	189.433,68	0,00	0,00	0,00
inversions reals	41.166,62	125.891,03	99.733,22	147.511,65

actius financers	50.339,80	34.617,90	18.161,00	40.487,92
passius financers	1.651.342,16	2.118.654,83	2.217.340,47	1.860.271,95
TOTAL	3.046.220,33	3.433.291,03	3.384.508,65	3.217.517,07

Respecte a l'evolució de les despeses associades a aquesta àrea cal destacar que:

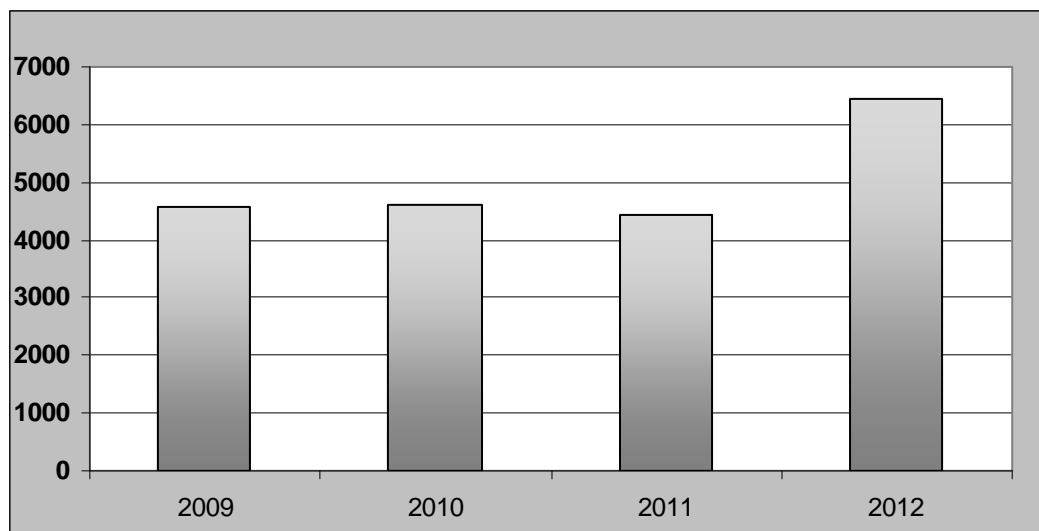
- En general es produeix una reducció de les despeses del 2012 respecte exercicis anteriors que es deu fonamentalment a:
 - Menor despesa del capítol 1 "Despeses de personal" degut a la congelació de les retribucions del personal i a la supressió de la paga extraordinària de desembre 2012
 - Menor despesa del capítol 9 "Passius financers" que correspon al cost d'amortització del deute a llarg termini de l'Ajuntament (retorn capital viu dels préstecs). Aquesta reducció es deu a que durant l'any 2011 es va amortitzar totalment el préstec de refinançament del deute formalitzat a l'any 2005, i que corresponia al préstec d'import més elevat de l'Ajuntament.
 - Menor despesa d'inversió en equipament informàtic.
- Cal advertir que durant l'exercici 2012 les despeses imputades al capítol 4 "Transferències corrents" corresponen exclusivament a la subvenció aprovada per Junta de Govern Local de data 19 d'abril de 2012 pel foment i protecció de la vivenda habitual i que es va fer efectiva mitjançant compensació en la quota líquida de l'Impost sobre Béns Immobles exercici 2012.

02. Descripció de les activitats

Gestió comptable i Pressupostària

- Gestió de les factures presentades a l'Ajuntament (no s'inclou dades dels Organismes Autònoms). El nombre total de factures presentades a cobrament a l'Ajuntament durant l'exercici 2012 va ser de 6.451 . L'evolució de la gestió de factures dels darrers exercicis és la següent:

Any	Núm. factures	Import factures
2009	4583	11.946.558,63
2010	4598	11.345.872,36
2011	4421	14.356.200,29
2012	6451	29.227.398,35



- Des de l'1 de gener de 2012 s'ha implantat la signatura electrònica en la gestió de les factures municipals i també per la sol·licitud de propostes de despesa, a través de la plataforma Firma.doc d'Aytos. D'aquesta manera s'ha suprimit el trasllat en format paper de les factures des d'intervenció a les diferents àrees (i el seu retorn posterior) per tal que es doni conformitat a les mateixes .
- Des de l'1 de gener de 2013 des de la plataforma E-fact d'Eacat (Administració Oberta de Catalunya) es pot presentar factures en format electrònic a l'Ajuntament de Palafrugell.
- L'evolució de les rúbriques principals del balanç de situació a 31 de desembre és la següent:

	30/12/2012	30/12/2011	30/12/2010	31/12/2009
Actiu fix	37.267.137,74	37.361.485,08	35.962.915,91	31.558.143,53
Actiu circulat	10.605.108,34	11.349.219,80	17.448.243,71	17.976.707,95
Total actiu	47.872.246,08	48.710.704,88	53.411.159,62	49.534.851,48
Fons propis	34.133.949,60	33.444.706,49	34.550.508,31	31.894.074,74
Exigible a llarg termini	9.914.200,19	10.223.680,43	11.778.363,27	9.395.110,18
Exigible a curt termini	3.824.096,29	5.042.317,96	7.082.288,04	8.245.666,56
Total passiu	47.872.246,08	48.710.704,88	53.411.159,62	49.534.851,48

- En relació a la gestió pressupostària del 2012 en data 23 de febrer de 2013, mitjançant decret d'alcaldia, es va aprovar l'expedient de liquidació del pressupost , del qual s'obté l'estat del Resultat pressupostari i l'estat del Romanent de tresoreria. L'evolució dels darrers quatre exercicis ha estat la següent:

Estat Resultat	2009	2010	2011	2012
----------------	------	------	------	------

Pressupostari				
Drets reconeguts nets	38.895.918,03	40.129.259,40	33.431.184,07	32.684.563,71
Obligacions reconegudes netes	39.759.467,47	39.132.608,19	35.676.807,34	31.437.529,21
RESULTAT PRESSUPOSTARI (a-b)	-863.549,44	996.651,21	-2.245.623,27	1.247.034,50
Desviacions positives	5.112.306,80	6.241.207,55	958.967,57	1.263.310,06
Desviacions negatives	222.360,79	5.561.467,53	5.574.449,30	2.003.128,84
Despeses finançades amb romanent	1.839.703,14	541.896,81	392.767,91	1.379.862,69
RESULTAT PRESSUPOSTARI AJUSTAT (c-d+e+f)	-3.913.792,31	858.808,00	2.762.626,37	3.366.715,97

Estat Romanent de Tresoreria	2009	2010	2011	2012
1) TOTAL DEUTORS A 31/12	4.873.581,84	5.469.318,98	6.307.836,32	5.091.415,96
2) TOTAL CREDITORS	7.878.058,49	6.747.091,48	4.520.446,27	3.364.304,11
3) Fons líquids a 31/12	12.963.834,35	11.862.850,65	4.908.015,94	5.397.164,32
FINANCIACIÓ AFECTADA	7.581.491,08	8.219.926,11	3.508.825,02	2.801.007,44
ROMANENT DE TRESORERIA	2.377.866,62	2.365.152,04	3.186.580,97	4.323.268,73

Gestió tributària i Recaptació

- S'ha millorat la gestió al ciutadà mitjançant la descentralització d'una part de la gestió tributària corresponent a l'emissió de les liquidacions per prestació de serveis administratius amb l'obertura de les noves dependències de l'Oficina d'Atenció al Ciutadà.
- S'ha habilitat una passarel·la de pagaments des de la plana web de l'Ajuntament per tal que es puguin realitzar els pagaments dels tributs municipals per internet.
- Gestió cadastre. S'han continuat realitzant les tasques de recepció d'expedients i gravació de les alteracions cadastrals d'acord amb l'establert amb el conveni de col·laboració signat amb la Direcció General del Cadastre a l'any 1999. Les principals dades d'aquest manteniment són:

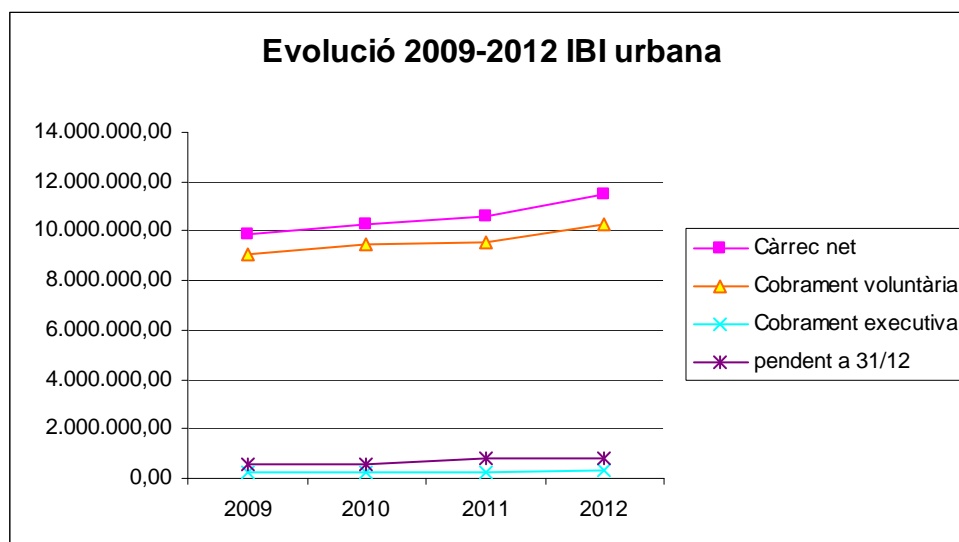
Any	Expedients 902 tramitats des de l'Ajuntament
2009	210
2010	124
2011	136
2012	108

- o Inspecció de l'Impost sobre Construccions, Instal·lacions i Obres. El Ple de l'Ajuntament de Palafrugell en data 27 de setembre de 2006 va acordar delegar a la Diputació de Girona les facultats d'inspecció de l'Impost sobre Construccions, Instal·lacions i Obres. El conveni regulador de les facultats delegades es va signar en data 13 de novembre de 2006, pel qual la Diputació obté una retribució en funció dels cobraments efectius que es realitzin. A l'any 2012 s'han obtingut ingressos per import de 26.646,53 euros i s'ha pagat la retribució a la Diputació per import de 3.099,88 euros.
- o Taxa ocupació del domini públic per empreses subministradores de serveis. Des de l'1 de gener de 2011 també està delegat a la Diputació de Girona (Xaloc) la gestió de la taxa per ocupació del domini públic per empreses subministradores de serveis (taxa de l'1,5%) . El resultat ha estat el següent:

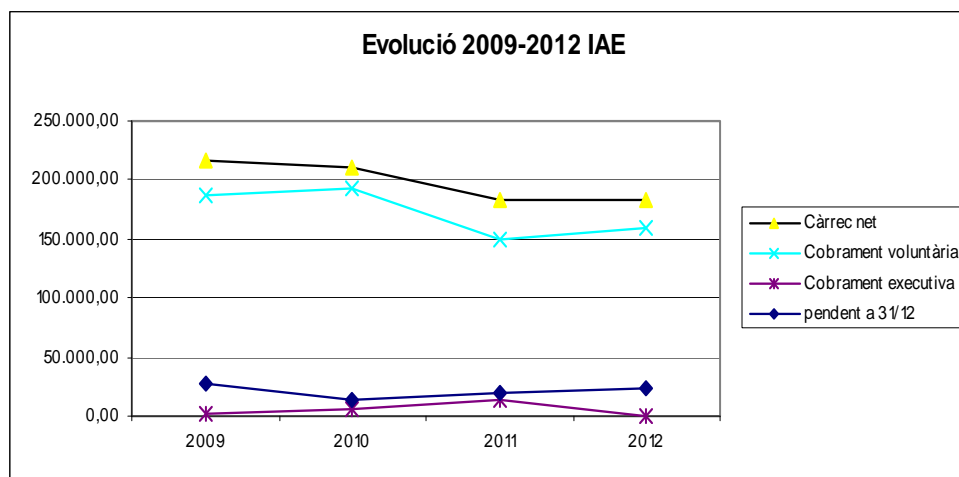
Any	Ingressos obtinguts
2011	318.528,03 €
2012	263.904,66 €

- o Evolució principals padrons fiscals

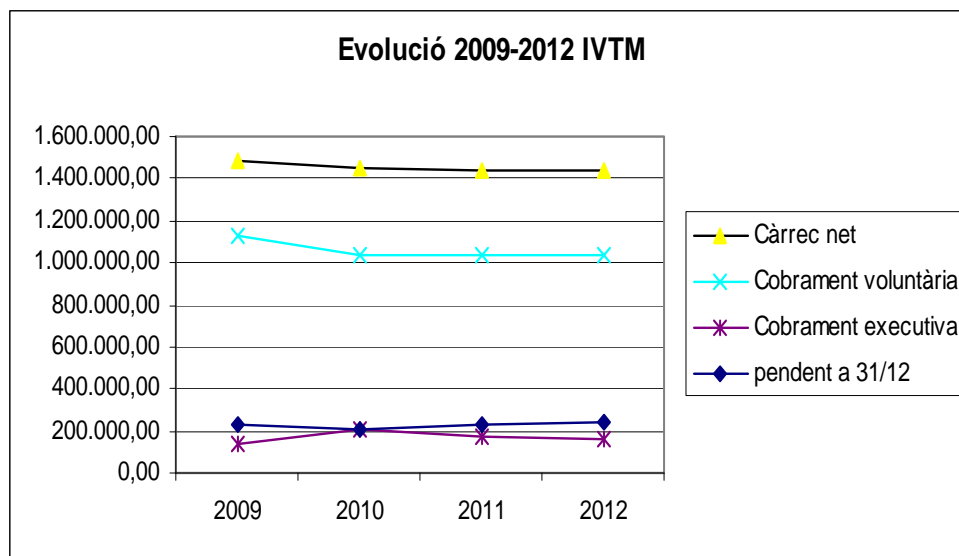
Impost sobre Béns Immobles urbana						
Any	Càrrec Net	Cobrament Voluntària	% Volunt	Cobrament Executiva	% Execut	Pendent a 31/12
2009	9.854.674,77	9.086.827,93	92,21%	214.933,38	2,18%	552.913,46
2010	10.297.996,80	9.487.193,03	92,13%	264.405,40	2,57%	546.398,37
2011	10.592.292,75	9.541.966,02	90,08%	270.169,21	2,55%	780.157,52
2012	11.464.986,18	10.307.660,30	89,91%	326.144,29	2,84%	831.181,59



Any	Càrrec Net	Cobrament Voluntària	% Volunt	Cobrament Executiva	% Execut	Pendent a 31/12
2009	216.673,97	186.253,73	85,96%	2.246,26	1,04%	28.173,98
2010	211.577,65	192.921,92	91,18%	4.928,31	2,33%	13.727,42
2011	182.347,72	148.831,74	81,62%	13.294,97	7,29%	20.221,01
2012	183.056,80	159.501,10	87,13%	153,13	0,08%	23.402,57

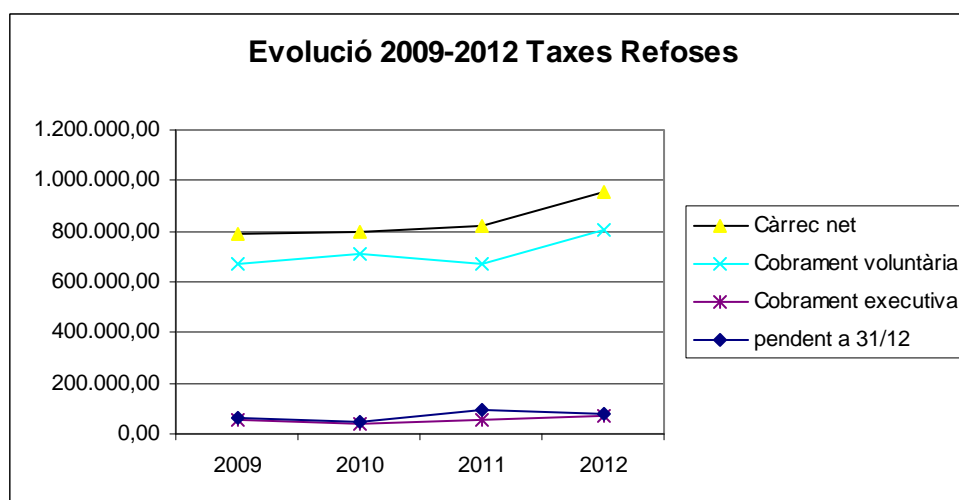


Impost sobre Vehicles Tracció Mecànica						
Any	Càrrec Net	Cobrament Voluntària	% Volunt	Cobrament Executiva	% Execut	Pendent a 31/12
2009	1.487.293,65	1.125.925,26	75,70%	133.155,73	8,95%	228.212,66
2010	1.452.345,54	1.039.483,58	71,57%	206.858,29	14,24%	206.003,67
2011	1.437.957,98	1.030.306,18	71,65%	175.180,83	12,18%	232.470,97
2012	1.437.886,21	1.034.221,04	71,93%	157.504,20	10,95%	246.160,97

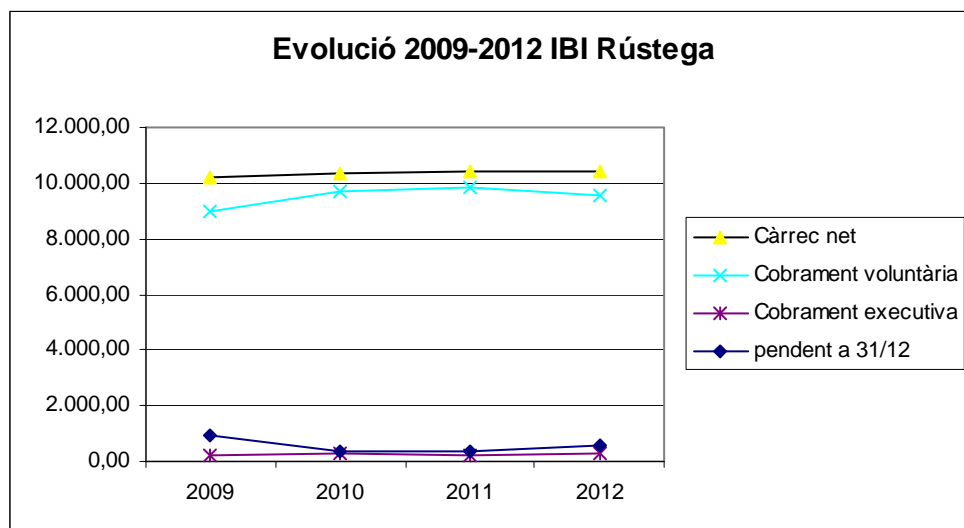


Taxes immobles (Escombraries, Guals, Ocup. Via Pub.)

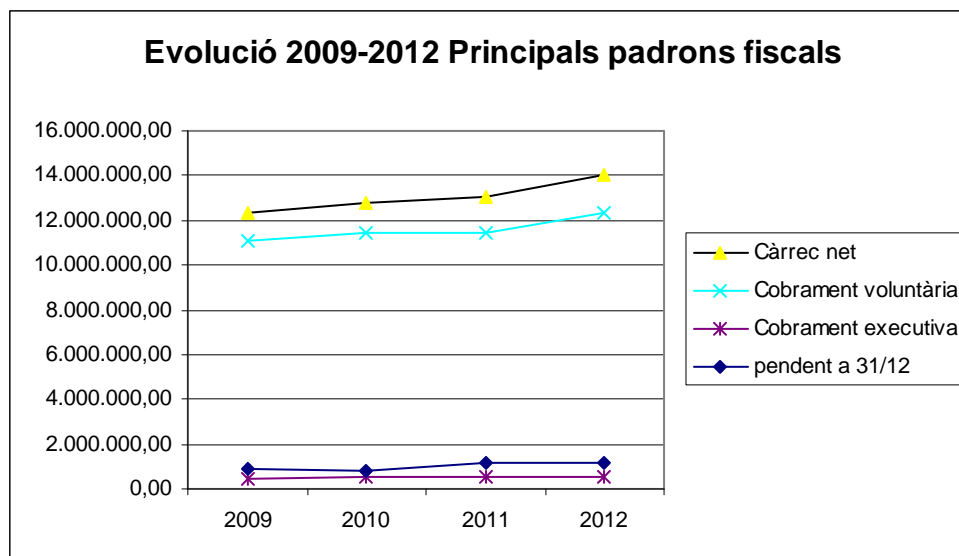
Any	Càrrec Net	Cobrament Voluntària	% Volunt	Cobrament Executiva	% Execut	Pendent a 31/12
2009	786.040,92	667.557,70	84,93%	57.422,50	7,31%	61.060,72
2010	800.903,09	713.765,10	89,12%	39.314,47	4,91%	47.823,52
2011	817.592,80	668.375,70	81,75%	57.358,13	7,02%	91.858,97
2012	956.482,01	805.963,24	84,26%	72.777,72	7,61%	77.741,05



Any	Càrrec Net	Cobrament Voluntària	% Volunt	Cobrament Executiva	% Execut	Pendent A 31/12
2009	10.180,54	9.000,29	88,41%	245,52	2,41%	934,73
2010	10.345,35	9.716,57	93,92%	297,71	2,88%	331,07
2011	10.389,86	9.824,64	94,56%	209,95	2,02%	355,27
2012	10.408,61	9.532,45	91,58%	270,64	2,60%	605,52



Total Padrons						
Any	Càrrec Net	Cobrament Voluntària	% Volunt	Cobrament Executiva	% Execut	Pendent a 31/12
2009	12.354.863,85	11.075.564,91	89,65%	408.003,39	3,30%	871.295,55
2010	12.773.168,43	11.443.080,20	89,59%	515.804,18	4,04%	814.284,05
2011	13.040.581,11	11.399.304,28	87,41%	516.213,09	3,96%	1.125.063,74
2012	14.052.819,81	12.316.878,13	87,65%	556.849,98	3,96%	1.179.091,70



En relació a les anteriors dades cal realitzar dos aclaracions:

1. En relació a l'Impost sobre Béns Immobles urbana, l'augment que es produeix es deu fonamentalment a l'aplicació del Reial decret llei 20/2011, aprovat pel govern central, que obliga els Ajuntaments a incrementar el tipus impositiu de l'Impost sobre Béns Immobles (IBI) de naturalesa urbana que havien aprovat per als exercicis 2012
2. En relació a les taxes refoses (escombraries industrials, cementiri, entrada de vehicles i ocupació de la via pública) l'any 2012 es van incorporar per primera vegada al padró les ocupacions de taules i cadires de caràcter quadriannual, que fins llavors es gestionaven fora de padró fiscal.

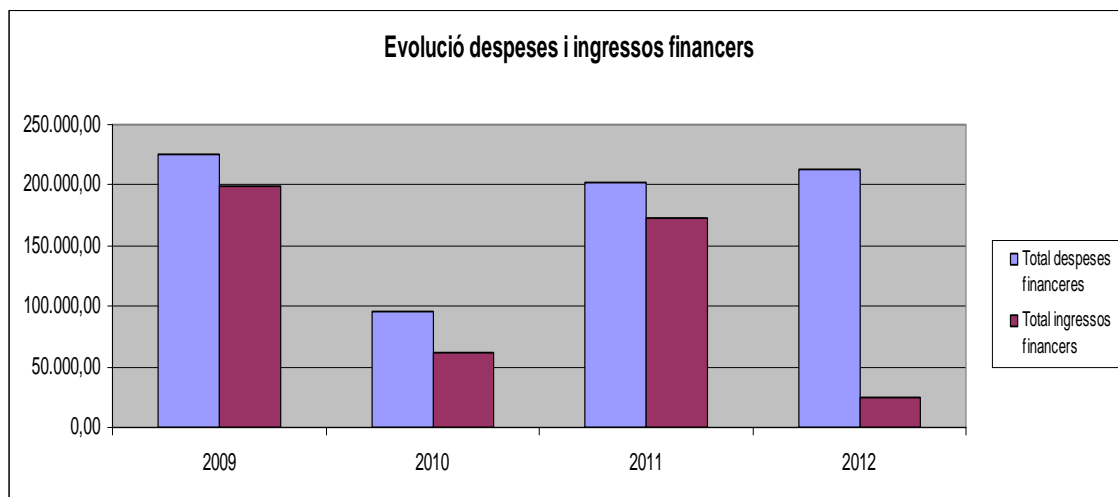
Gestió financera i endeutament

- o Gestió financera.

La gestió de tresoreria ha representat uns ingressos financers que relacionats amb les despeses financeres, derivades bàsicament del pagament dels interessos de l'endeutament, s'obté la següent evolució des de l'any 2009:

Descripció	Obligacions netes 2012	Obligacions netes 2011	Obligacions netes 2010	Obligacions netes 2009
Interessos préstecs llarg termini	212691,84	195.949,63	93.131,02	219.589,02
Altres interessos	0	3.844,92	395,50	221,98
Interessos de demora	280,28	3.103,38	2.424,05	5.452,59
Total despeses financeres	212.972,12	202.897,93	95.950,57	225.263,59
Descripció	Drets reconeguts nets 2012	Drets reconeguts nets 2011	Drets reconeguts nets 2010	Drets reconeguts nets 2009
Ingressos per pagaments avançats a proveïdors	6.047,35	9.677,47	9.489,92	13.122,62
Interessos préstec com.	177,00			

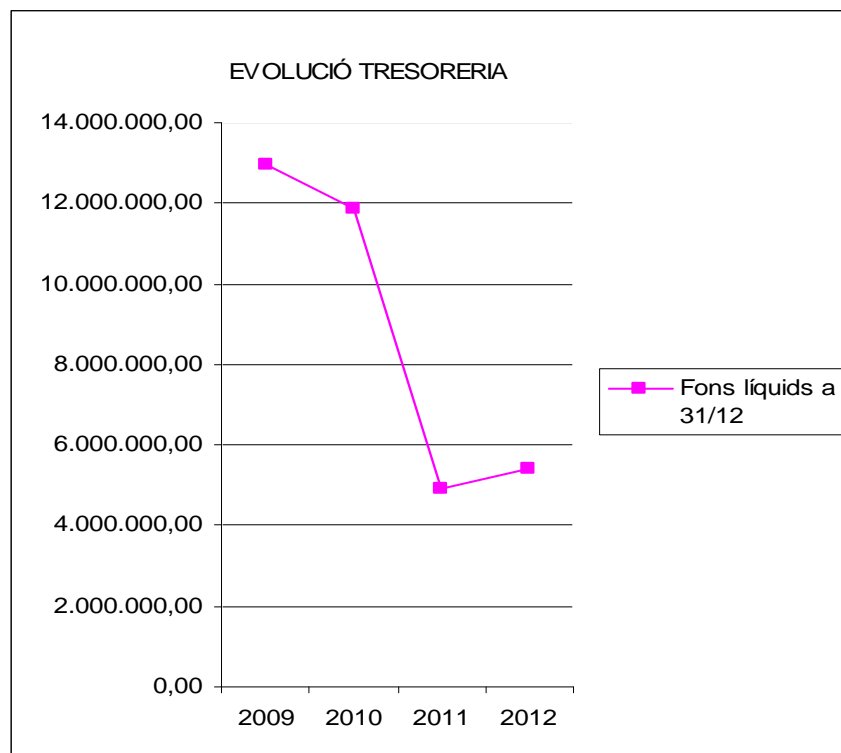
prop				
Interessos comptes bancaris Ajuntament	17.965,98	163.025,15	62.439,74	199.776,14
Total ingressos financers	24.190,33	172.702,62	71.929,66	212.898,76



En relació als interessos en comptes bancaris de l'exercici 2012 cal advertir que a l'any 2012 es va fer una col·locació d'un excedent de tresoreria que ha estat retribuït en el primer trimestre de 2013.

- Evolució Saldos Tresoreria a 31 de desembre.

Any	2009	2010	2011	2012
Fons líquids a 31/12	12.963.834,35	11.862.850,65	4.908.015,94	5.397.164,32



o Endeutament

Durant l'exercici 2012 l'Ajuntament de Palafrugell a diferència de l'any 2011 no ha concertat cap operació a curt termini, atès que amb el canvi en les dates de pagament dels rebuts domiciliats de l'Impost sobre Béns Immobles urbana s'ha pogut solventar les tensions de tresoreria existents en els mesos de maig, juny i juliol.

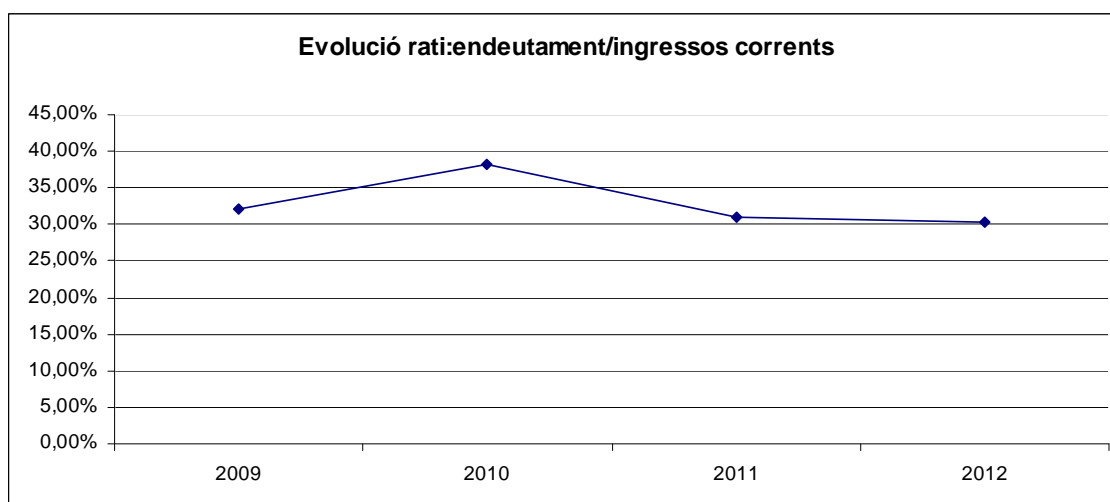
En canvi sí que es va concertar una operació d'endeutament a llarg termini amb les següents condicions:

Entitat	CAIXABANK SA
Import del préstec:	1.634.000,00 EUR.
Durada	10 ANYS (1 de carència i disposició i 9 d'amortització)
Tipus d'interès	EURIBOR TRIMESTRAL + 4,50% sense arrodoniments
Comissió d'obertura:	Sense Cost

L'Ajuntament de Palafrugell està en règim de comunicació de les operacions d'endeutament en relació als òrgans que tenen la tutela financera dels ens locals, atès que no supera el límit del 110% d'endeutament en relació als ingressos corrents que

suposaria entrar al règim d'autorització del seu endeutament. L'evolució d'aquest rati és el següent:

Exercici	Endeutament total	ingressos corrents	Evolució rati* endeutament/ingressos corrents
2009	9.395.110,18	29.232.708,94	32,14%
2010	11.294.850,97	29.524.042,94	38,26%
2011	9.176.006,36	29.721.866,51	30,87%
2012	9.158.664,48	30.154.273,72	30,37%



Els imports d'endeutament que consten en el present apartat corresponen al total del deute que l'Ajuntament de Palafrugell té formalitzat amb entitats financeres a data 31 de desembre de 2012 i per tant no inclou el deute comptable que en aplicació de la nota informativa de l'IGAE consta imputat a 31 de desembre de 2012 en els comptes 5210,5211,1718 i 1719 per import total de 1.047.647,07 euros i que corresponen a l'import pendent a retornar a l'Estat de la liquidació definitiva de la Participació en tributs de l'estat dels exercicis 2009 i 2008.

02. Col·laboracions i convenis

Col·laboració amb la Gerència del Cadastre en la modificació parcial de la ponència de valors del municipi de Palafrugell

04. Subvencions

L'àrea d'intervenció, tresoreria i recaptació no presta directament serveis finalistes als ciutadans, sinó que la seva acció serveix per la resta d'àrees municipals i per tant no n'hi han subvencions per les activitats desenvolupades

05. Difusió

“El pressupost municipal 2012”. Butlletí municipal Can Bech Número 24, gener- febrer 2012

06. Indicadors

Per tal de valorar mitjançant indicadors s'han utilitzat els indicadors de solvència previst a la Instrucció de Comptabilitat per a les Administracions Locals que són:

Rati	Definició
Grau d'autonomia	Capitals propis/ actiu total*100
Coefficient de finançament de l'actiu fix	(cap.propis + exigible llt)/ Actiu fix *100
Coefficient de finançament actiu circulat	Exigible a curt termini/ actiu circulat*100
Solvència total	Actiu total/Passiu exigible
Solvència tècnica	Actiu circulat/ Passiu circulat

El resultat d'aquests indicadors pel 2012 i la seva evolució dels darrers exercicis es presenta en el següent quadre:

	2009	2010	2011	2012
Grau d'autonomia	64,35%	64,69%	62,62%	71,30%
Coefficient de finançament de l'actiu fix	130,67%	128,82%	116,88%	118,20%
Coefficient de finançament actiu circulat	46,00%	40,59%	44,43%	
Solvència total	2,81	2,83	3,19	36,06%
Solvència tècnica	2,17	2,46	2,25	3,48

07. Actuacions de futur

Gestió pressupostària:

- Augmentar l'ús de la signatura electrònica en altres documents que actualment no consten configurats en la plataforma firma.doc : peticions modificacions pressupost, informes d'intervenció..etc
- Millorar el sistema de consulta per les àrees responsables de les despeses

Tresoreria:

- Donar compliment als terminis de pagament previst en la llei de morositat
- Eliminar la caixa municipal per tal que tots els tràmits siguin efectuats per quaderns bancaris

Recaptació:

- Creació de la carpeta tributària per la relació amb els contribuents de Palafrugell de manera integral via Internet