

memòria 2011

Medi Ambient

Presentació del regidor



La memòria de l'Àrea de Medi Ambient de l'any 2011 és, sense cap mena de dubte, l'expressió més clara del que en política s'anomena les coses ben fetes. El manteniment d'una línia de treball marcada per la continuïtat de les tasques realitzades en els anys anteriors i la sintonia dels treballadors de l'àrea amb els objectius fixats en són els trets més destacats. Per altra banda, aquesta introducció a la memòria és el meu agraïment avançat a aquest reconeixement.

Tant mateix voldria, encara que sigui de forma molt breu, expressar la meva satisfacció per la tasca encomanada i pel que representa de responsabilitat la direcció d'una de les àrees més complexes que hi ha a l'ajuntament, a una de les que més s'exigeix i la que té, sense cap mena de dubte, la responsabilitat de plantejar el demà com una obligació de present.

Aquest 2011, emmarcat plenament dins d'un context de crisi, ha estat un any clau. La gestió de tots serveis a nivell municipal i el seu finançament ha tocat sostre. Seguim la línia de l'estalvi i la racionalització de la despesa iniciada en el mandat anterior.

Alguns dels principals àmbits de treball per aquest any han estat la coordinació de cinc brigades de treball procedents de Plans d'Ocupació, un projecte de millora energètica dels edificis municipals, l'ampliació les certificacions existents a platges (EMAS i Bandera Blava) amb la obtenció d'una nova certificació EMAS al mercat, la recuperació de l'entorn del camí d'accés a la Divina Pastora, el control de colònies de gats ferals o l'aprovació del Catàleg d'Opcions per a la Custòdia, embrió de futures actuacions com la creació de l'Ens de Gestió del Medi Marí.

En aquest sentit, en les perspectives de futur més immediates, hi ha la redacció del nou contracte de recollida de residus i el disseny d'un pla d'actuacions per reduir les emissions de gasos d'efecte hivernacle a nivell municipal.

De tot el que us he estat parlant en trobareu un recull extens i complet en totes les pàgines que segueixen a aquesta presentació; amb el màxim de detall i amb totes les incidències que s'han donat, aquesta memòria n'és una fidel exposició del què és i què representa l'Àrea de Medi Ambient.

Xavier Rangel
Regidor de Medi Ambient

01. Ubicació i horaris

Atenció al públic i oficina

Av. Josep Pla, núm. 5

Dilluns a Divendres de 8:00h a 14:30h (15 setembre a 14 juny)

Dilluns a Divendres de 8:00h a 14:00h (15 juny a 14 setembre)

Dissabtes de 9:00 a 13:30h (segons torns personal)

Deixalleria Municipal

Camí vell de Tamariu s/n

Dilluns a divendres de 8:00h a 19:00h

Dissabte de 9:00h a 18:00h

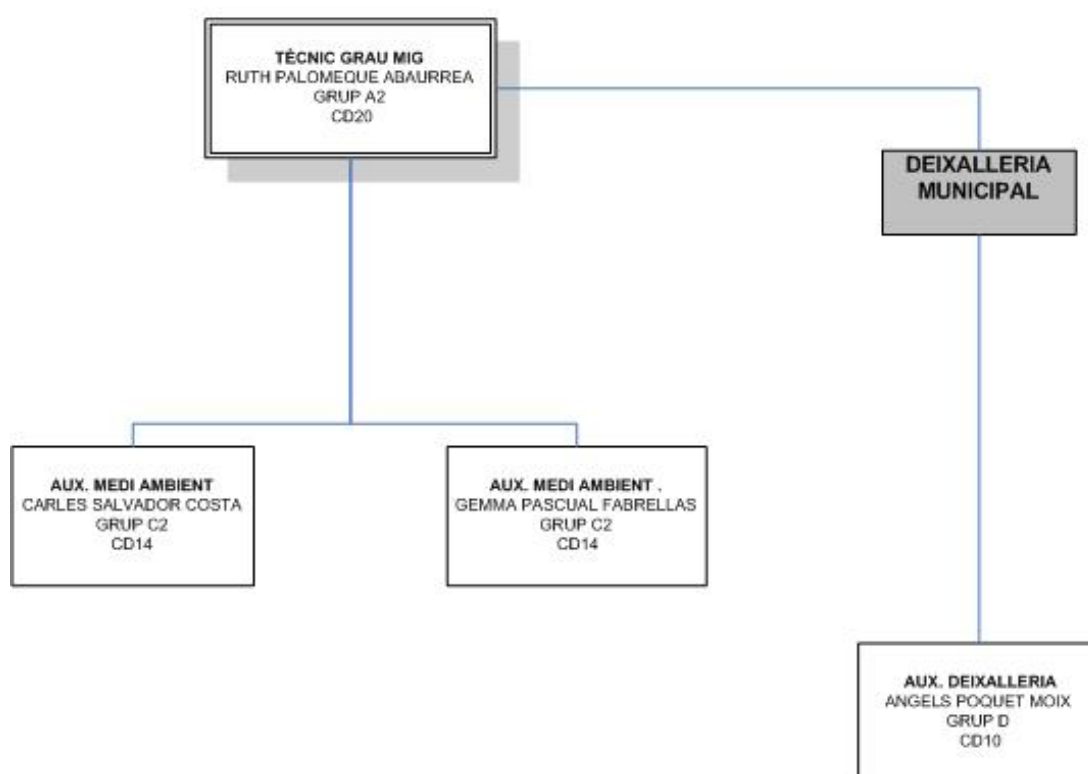
Diumenge de 10:00h a 13:00h

mediambient@palafrugell.cat

02. Funcions

- Informació i seguiment de l'impacte ambiental de projectes urbanístics, intervencions en el territori o processos diversos, tant d'àmbit municipal com supramunicipal, amb afectació ambiental
- Planificació estratègica i desenvolupament d'actuacions per a la millora ambiental
- Promoció d'estudis per la millora de la gestió ambiental
- Gestió dels sistemes de gestió ambiental EMAS a platges i mercat.
- Gestió del servei municipal de control de plagues i de recollida d'animals domèstics abandonats
- Gestió de la Deixalleria Municipal
- Gestió dels serveis de recollida de residus municipals
- Projectes de conservació i recuperació del medi natural
- Gestió i planificació de la obertura i manteniment de franges perimetrals contra incendis a les urbanitzacions i planificació de la gestió forestal de les parcel·les boscoses municipals sota criteris ambientals
- Inspecció i emissió d'informes sobre arbrat públic i/o privat per a finalitats diverses
- Col·laboració amb els centres educatius en temes mediambientals
- Organització d'activitats d'educació i conscienciació ambiental i desenvolupament de campanyes ambientals
- Preparació de les candidatures del distintiu Bandera Blava
- Actualització i revisió ordenances amb incidència ambiental
- Participació a la Ponència Ambiental
- Participació en la Comissió de Patrimoni
- Participació en el Consell de Redacció del butlletí *Can Bech*
- Gestió i coordinació de les actuacions ambientals en situacions excepcionals

03. Infraestructura i organigrama

ÀREA DE MEDI AMBIENT (4)

04. Pressupost

Org.	Pro.	Eco.	Descripció	Despesa compromesa	Obligacions reconegudes
72	161	62300	MILLORES XARXA SUBMINISTRAMENT D'AIGUA	40.633,64	40.633,64
72	170	12000	RETRIB.BASIQUES FUNC. MEDI AMBIENT	34.182,38	34.182,38
72	170	12100	RETRIB.COMPLEMENTARIES FUNC. MEDI AMBIENT	49.888,22	49.888,22
72	170	13000	RETRIB.PERS.LABORAL AREA MEDI AMBIENT	10.839,80	10.839,80
72	170	13300	ALTRES RETRIB.PERS.LABORAL MEDI AMBIENT	12.534,96	12.534,96
72	170	22000	DESPESES FUNCIONAMENT DEIXALLERIA	272,50	272,50
72	170	22100	ENLLUMENAT DEIXALLERIA	2.351,35	2.351,35
72	170	22602	CAMPANYES DE SENSIBILITZACIO AMBIENTAL	11.825,40	11.825,40
72	170	22603	DESPESES ASSESSORS EXTERNS	22.523,93	16.686,09
72	170	22604	DESPESES CONTROL PLAGUES	28.914,20	19.064,20
72	170	22608	DESPESA CAMPANYA RECOLLIDA TAPS	236,07	236,07
72	170	22609	DESPESES MANTENIMENT ESPAIS NATURALS	8.999,46	133,46
72	170	22616	PROMOCIO DE LA SOSTENIBILITAT	13.392,83	13.392,83
72	170	22700	CONTRACTE DEIXALLERIA I GESTIÓ RECOLLIDA SELECTIVA	379.934,65	378.346,40

72	170	22701	DESPESES SELECTIVA	RECOLLIDA	182.390,95	148.967,24
72	170	22706	DESPESES FRANGES PERIMETRALS	MANTENIMENT	44.795,33	38.553,64
72	170	48000	CONVENI MOSQUIT TIGRE	MANCOMUNITAT	11.189,65	11.189,65
72	170	61900	INVERSIONS ESPAIS NATURALS	RECUPERACIO	35.550,40	35.550,40
72	170	62200	INVERSIONS RENOVABLES ENERGÈTIC IMMOBLES	ENERGIES I ESTALVI	120.397,43	120.397,43
72	170	62201	INVERSIONS FORM	SERVEI RECOLLIDA	17.156,08	8.951,68
72	170	64000	REDACCIÓ AMBIENT	PROJECTES MEDI	33.202,80	33.202,40
72	170	64001	REDACCIÓ I EFICIENCIA ENERGETICA	PROJECTES ESTALVI	8.849,91	8.849,91
72	211	12700	PLA DE PENSIONS FUNCIONARI MEDI AMBIENT	PERSONAL	2.589,12	2.589,12
72	211	13700	APORTACIÓ PERSONAL AMBIENT	PLA PENSIONS LABORAL MEDI	863,04	863,04
72	231	16000	SEGURETAT MEDI AMBIENT	SOCIAL PERSONAL	7.934,87	7.934,87
72	313	22704	RECOLLIDA DE GOSSOS		12.739,98	12.739,98
72	430	62200	REFORMES MUNICIPALS 3/98	EDIFICIS ADEQUACIO LLEI	1.587,10	1.587,10

05. Descripció de les activitats

05.01 Activitats

- Concessió 2 llicències ambientals per dues activitats econòmiques.
- 2 Informes per l'ampliació del termini d'emmagatzematge de residus d'olis minerals.
- Requeriments a les piscines d'ús públic conforme a les observacions dels informes de resultats.
- Sol·licitud d'ajuts del programa d'avaluació higiènica i sanitària de les piscines d'ús públic.

05.02 Aigua

- Campanya estalvi d'aigua: repartiment d'airejadors - reductors de cabal d'aigua per a les aixetes entre les llars de Palafrugell en els punts informatius al carrer.

05.03 Animals i plagues

- Actuacions de control de colònies de gats. Valoració de les actuacions necessàries en 4 colònies.
- Difusió en els mitjans de comunicació per iniciar un inventari de punts nidificació gavians per posteriors actuacions.
- Gestió del contracte de control de plagues urbanes (incidències, facturació, inspeccions, etc). Actuacions regulars de control de coloms, desinsectació i desratització. Total intervencions extraordinàries: 19 (1 formigues, 12 rates, 5 vespes/abelles, 1 gavians).
- Tramitació subvencions a d'altres administracions (DMAH, Dipsalut)
- Control de la població d'estornells durant dos mesos a la tardor a la Plaça Josep Pla i a la Plaça del Dr. Joan Baptista i Mas.
- Seguiment del Conveni amb el Consell Comarcal del Baix Empordà per a la recollida d'animals domèstics abandonats i de les dades trimestrals.
- Seguiment i col·laboració en la detecció del mosquit tigre.
- Vigilància de la població de rates al centre vila, actuació en 105 tapes de clavegueram.

05.04 Arbrat i jardineria

- Inspecció i emissió d'informes sobre arbrat públic i/o privat per a finalitats diverses. 16 informes emesos.
- Visites a propietaris privats per sensibilitzar sobre el control d'espècies invasores.

05.05 Educació i sensibilització ambiental

- Elaboració i presentació ponència Prevención y control de flora invasora en el municipio de Palafrugell a la Ekitalde de Biodiversidad II (Donostia- San Sebastián) 12/04/2011 al País Vasc
- Organització d'un taller d'astronomia a Calella, Llafranc i Tamariu i organització d'una exposició en el Teatre Municipal
- Col·laboració en l'activitat de recollida de residus amb caiac a Tamariu organitzada per Kayaking Costa Brava i l'Associació d'amics i veïns de Tamariu.
- Col·laboració en l'exposició i sortida de bolets organitzada per l'AMPA de l'escola Pi Verd
- Col·laboració de la neteja de fons marí de Tamariu juntament amb l'associació d'Amics i veïns de Tamariu.
- Col·laboració amb l'Associació Blau marí per la neteja del fons marí de Llafranc.
- Presentació a la convocatòria dels premis CILMA 2011 pels projectes "Recuperació de l'entorn del camí del far de Sant Sebastià a la Divina Pastora" i "Brigada d'Estalvi i Eficiència Energètica".
- Campanya de reforç de la Xarxa d'Establiments respectuosos amb el Medi Ambient de Palafrugell amb aprovació del nou conveni i protocol d'adhesió a la Xarxa amb 67 noves adhesions.
- Valoració sol·licituds bonificació fiscal per establiments adherits a la Xarxa d'Establiments Respectuosos amb el Medi Ambient de Palafrugell. Total 3 valoracions.
- 2 sessions de formació en matèria de medi ambient als treballadors dels plans d'ocupació IMPULS.



05.06 Educació i sensibilització ambiental a les escoles

- Assessorament treball de recerca de batxillerat sobre flora invasora
- Contractació de 3 tallers mediambientals als diversos centres educatius, juntament amb la Diputació de Girona.
- Assistència a les comissions de seguiment d'Escoles Verdes.
- Xerrada sobre reciclatge al Casal d'Estiu Municipal.

05.07 Energies renovables i eficiència energètica

- Segona Fase del Projecte de Millora de l'Eficiència Energètica a edificis municipals. Import total: 79.489,38 € (63% subvenció). Inclou: Auditoria energètica Can Bech i Annexes i Mercat de la Carn, estudi de viabilitat per implantar un sistema de gestió energètic a dependències municipals i actuacions de millora de l'eficiència energètica en 4 equipaments municipals. El projecte integra la contractació d'una brigada de treballadors procedents dels plans d'ocupació IMPULS 2.
- Inici del procediment per l'execució de la tercera fase del projecte de Millora de l'Eficiència Energètica.
- Seguiment de les 5 instal·lacions solars existents en equipaments municipals i càlcul de l'estalvi d'emissions de CO2 que suposen.
- Justificació de les subvencions de l'ICAEN convocatòria 2010.
- Elaboració de 10 memòries per sol·licitar subvencions de l'ICAEN convocatòria 2011.
- Elaboració de la memòria tècnica per sol·licitud d'ajuts per actuacions d'estalvi energètic a la Diputació de Girona (Ajuts del Pla a l'Acció 2011).
- Valoració d'un projecte d'instal·lació d'una planta de biomassa de gasificació.
- Sessions informatives amb responsables d'instal·lacions municipals per explicar les actuacions efectuades en matèria d'estalvi i eficiència energètica.



05.08 Atenció Ciutadana

S'han respost un total de 41 instàncies dels següents temes:

Temàtica	Núm. Instàncies contestades		
	2009	2010	2011
Neteges forestals	3	7	1
Temporal de neu		-	1
Soroll		-	1
Camins de ronda		-	1
Residus i contenidors	9	14	26
Plagues	6	3	1
Arbres i enjardinament	6	5	4
Neteges rieres	1	1	-
Sanitat ambiental	1	1	-
Animals domèstics	2	7	4
Animals salvatges		1	2

Platges		2	-
TOTAL	28	41	41

05.09 Medi Natural

- Redacció d'un acord de custòdia per establir amb la persona propietària d'una finca forestal.
- Execució i finalització treballs recuperació entorn camí accés de la Divina Pastora.
- Informe resposta al·legacions en el catàleg "Opcions per a la custòdia a Palafrugell i aprovació definitiva d'aquest catàleg.
- Elaboració memòria treballs de gestió forestal i d'eliminació de flora invasora en parcel·les forestals municipals.
- Seguiment de la redacció del Pla de Gestió de la zona de la Font d'en Cruanyes
- Justificació ajut per a la recuperació entorn camí accés de la Divina Pastora
- Visita a la riera Grossa amb personal tècnic del Consorci de les Gavarres per detectar presència d'espècies al·loctones invasores.
- Seguiment treballs manteniment de flora invasora en el còrrec de la Pedrosa.



05.10 Platges

- Coordinació del Sistema Integrat de Gestió (SIG) Ambiental i de Qualitat de les Platges (certificacions EMAS III i UNE-EN ISO 14001:2004 per les platges de Tamariu, Llafranc, Canadell i Port Bo, i Q de Qualitat per Tamariu i Llafranc), i també distintius Banderes Blaves (Tamariu, Llafranc i Canadell).
- Dragatge anual de sorra de la platja de Llafranc: tramitació autorització a Club Nàutic Llafranc i planificació amb altres àrees municipals de les dates per a la realització dels treballs.
- Preparació de la documentació per a les candidatures de les platges de Tamariu, Llafranc i Canadell als distintius Bandera Blava.
- Assistència a reunions a l'Agència Catalana de l'Aigua (ACA) sobre la qualitat de les aigües de bany.
- Elaboració de cartografia de la posidonia oceànica dels camps de boies del litoral del municipi.
- Preparació de les memòries per sol·licitar els ajuts del programa de suport a la gestió dels riscos derivats de les platges (legionel·la i fongs de la dutxes i entorn).



05.11 Sistema de Gestió Ambiental al Mercat

- Primer seguiment del Sistema de Gestió Ambiental implantat en el mercat municipal, realització simulacre ambiental, campanya per millorar la gestió dels residus en l'àmbit del mercat, formació en les empreses adjudicatàries dels serveis que impliquen el mercat.
- Justificació ajut per a la implantació d'un Sistema de Gestió Ambiental en el mercat municipal de Palafrugell

05.12 Prevenció d'incendis forestals

- Tramitació de sol·licituds i justificació de subvencions a d'altres administracions (DMAH, Diputació de Girona).
- Posada en funcionament i coordinació d'una brigada forestal de 4 persones per vigilància contra incendis, neteges forestals en sòl públic i suport en tasques de control d'espècies invasores, amb treballadors procedents dels plans d'ocupació IMPULS.
- Gestió del tancament de l'accés motoritzat des de Palafrugell al camí entre Cap Roig i la platja de Castell i representació de l'Ajuntament de Palafrugell en les reunions de coordinació amb altres institucions.
- Manteniment de les franges perimetrals de protecció contra incendis a Llafranc i Tamariu.



05.13 Residus

- Elaboració de la Declaració de residus municipals 2010 (Deixalleria i Recollida selectiva)
- Elaboració de la Declaració de residus industrials 2010 de l'Escorxador municipal
- Elaboració i enviament del calendari de la recollida porta a porta de residus comercials 2011.
- Redacció carta per comunicar els canvis de les condicions d'admissió d'empreses i comerços a la deixalleria municipal.
- Control i seguiment de les dades de recollida de residus municipals.
- Redacció carta per comunicar canvis ordenances fiscals per als supermercats de més de 400 m².
- Tramitació de 40 bonificacions de la taxa d'escombraries de 2011 per a la realització de compostatge.
- Gestió per a la recollida selectiva de festes i actes lúdics, 9 recollides.
- Subministrament de poda triturada per a compostaires a la Deixalleria Municipal
- Millora del punt de recollida d'oli domèstic i de residus en el mercat municipal
- Posada en funcionament d'una base de dades de contenidors per a la millora de la gestió de residus.
- Tasques derivades de les incidències de residus (elaboració cartells informatius, cartes)
- Coordinació de dues brigades d'informadors de residus procedents de plans d'ocupació.
- Ampliació de la recollida selectiva porta a porta domèstica al centre vila a 5 fraccions.
- Incorporació de noves bonificacions del 1 i 2% als establiments comercials per segregació de residus i adaptació de la base de dades per la gestió de la taxa.
- Incorporació d'una bonificació als establiments de la xarxa.



- Inici redacció plec de condicions per el nou contracte de recollida d'escombraries i neteja viària.
 - Repartiment de 2759 paquets de bosses compostables entre els alumnes de CEIPS i llars d'infants.
 - Ampliació del calendari de recollida d'envasos d'origen comercial a les platges.
 - Modificacions en l'emmagatzematge de pneumàtics i voluminosos a la Deixalleria Municipal per adaptar-ho a nous requeriments de gestió.
 - Restauració del terreny annex a la Deixalleria, utilitzat com a punt d'acopi de terres.
 - Gestió de terres procedents d'obres municipals via Deixalleria Municipal.
 - Finalització de l'estudi per la redacció d'una futura ordenança fiscal de residus.
 - Elaboració i enviament de la segona fase de la memòria justificativa de la subvenció per la recollida de taps de suro.
 - Redacció d'informes per exempció del pagament de la taxa d'escombraries. Total 2 informes.
 - Seguiment i control de dades de la recollida selectiva porta a porta a grans productors any 2011. Núm. gestions: 256. Núm. visites prospecte: 69, Núm. visites informatives: 47, Núm. incidències del servei PAP: 14, queixes: 5, suggeriments: 2, Núm. comandes contenidors: 67.
 - Seguiment i recollida de dades de la recollida selectiva domèstica porta a porta centre vila any 2011
 - Visites guiades per a escolars a la Deixalleria. Total s'han fet 2 visites, amb un total de 96 alumnes.
 - Inspecció a via pública i a establiments comercials i seguiment i control de dades de la recollida selectiva de les àrees d'aportació, rebuig, porta a porta domèstic i envasos càrrega posterior any 2011. Núm. incidències: 66
 - Inscripcions, seguiment i visites de compostatge. Total inscripcions 2, total visites 14.
 - Seguiment i control de les entrades i sortides dels residus de la Deixalleria Municipal.
 - Actes sancionadors en matèria de residus 2011. Núm. total 51 (29 a empreses i 22 a particulars)
 - Avisos per actes incívics en matèria de residus i neteja. Núm. total 21 (7 a empreses i 14 a particulars)
 - Adhesió al conveni marc per a la recollida selectiva de piles i acumuladors.
 - Assistència a la fira Municipalia 2010.
 - Valoració de propostes per a la contractació de la redacció del plec de condicions per el nou contracte de recollida de residus i neteja viària (contractació no efectuada).
 - Contractació de l'elaboració de l'estudi econòmic per al contracte del servei de recollida de residus i inici de la redacció del plec de condicions tècniques.
 - Contractació de la campanya de compostatge emmarcada en el Pla de Barris.
-
- Gestió de la Deixalleria Municipal:



Entrades Deixalleria *	2009	2010	2011
Ajuntament i brigades	1.724	1.991	2584
Empreses	(220 emp.) 2.435	(165 emp.)1.437	(199 emp.) 2.010

Particulars de Calella	568	489	623
Particulars de Llafranc	76	87	300
Particulars de Llofriu	31	34	207
Particulars de Palafrugell	12.629	9.619	6281
Particulars de Tamariu	60	65	266
Total	17.523	13.722	12.271

* Un usuari particular que entra tres tipologies de residus diferents es comptabilitza com a tres entrades.

➤ Recollida de residus segons tipus:

Dades recollida residus*	2009	2010	2011
Tn rebuig	11.722,34	10.513,70	9.859,02
Tn Cartró iglús	408,59	447,45	446,78
Tn Envasos iglús	256,81	298,09	310,08
Tn Envasos contenidor 1.100	79,23	202,89	213,05
Tn Envasos Comercial (PAP platges estiu)	12,69	17,49	19,24
Tn Envasos Comercial (PAP centre vila)	0	9,7	18,24
Tn Vidre iglús	446,02	443,06	472,12
Tn Fracció Orgànica Comercial (PAP)	637,75	826,36	867,38
Tn Fracció Orgànica Domèstica	0	571,76	846,74
Tn Cartró Comercial (PAP)	209,44	204,38	254,40
Tn Vidre Comercial (PAP)	259,12	279,46	275,50
Tn Deixalleria	2.108,96	2.491,55	2.424,75
Total	16.140,94	15.364,43	14.293,18

* Dades corresponents als registres d'entrades i sortides de la Deixalleria Municipal de Palafrugell.

- Ampliació dotació contenidors de recollida selectiva: s'han col·locat nous contenidors per la recollida selectiva de paper, vidre i envasos d'origen domèstic (noves ubicacions).

Contenidors en àrees d'aportació	Dotació 2011			Total	Increment 10/11
	VIDRE	PAPER	ENVASOS		
Llafranc	12	10	10	32	0,00%
Calella	29	30	30	89	15,38%
Tamariu	12	9	9	30	0,00%
Llofriu	3	3	0	6	0,00%
Vila	90	91	87	268	5,95%
Total	146	143	136	425	6,72%

05.14 Seguiment de l'impacte ambiental

- Participació en el seguiment ambiental dels diferents projectes de desenvolupament i execució urbanística en el terme municipal. En total s'han revisat 7 projectes dels quals s'ha emès informe sobre els aspectes ambientals.

06. Convenis i col·laboracions

- Consorci iniciatives locals pel medi ambient (CILMA).
- Consorci Gavarres.
- Consorci Vies Verdes.
- ADF Gavarres Nord.
- Conveni amb NEREO per a l'elaboració Catàleg de Custòdia del Territori.
- Col·laboració Neteja fons marí Llafranc i Tamariu.
- Conveni amb el CCBE per a la gestió de la recollida selectiva.
- Conveni amb el CCBE per recollida d'animals domèstics abandonats.
- Conveni DIPSALUT per la vigilància del mosquit tigre.

07. Subvencions rebudes

PROJECTE	IMPORT ADJUDICAT	ADMINISTRACIÓ
Control plagues	12.924,69 €	Diputació de Girona
Actuacions d'estalvi i eficiència energètica al CEIP Torres i Jonama	9.276,96 €	Generalitat
Estalvi i eficiència energètica_Instal·lació fals sostre Camp Futbol Gregal	1.661,63 €	Generalitat
Actuacions d'estalvi i eficiència energètica al CEIP Carrilet	6.130,96 €	Generalitat
Actuacions d'estalvi i eficiència energètica a la Biblioteca	3.097,60 €	Generalitat
Actuacions d'estalvi i eficiència energètica al TMP	3.699,96 €	Generalitat
Manteniment franges Tamariu	0,00 €	Diputació de Girona
Programa d'avaluació higiènica i sanitària de les piscines d'ús públic	en espècie	Diputació de Girona
Programa de suport a la gestió dels riscos derivats de les platges.	en espècie	Diputació de Girona
TOTAL	36.791,80 €	

08. Difusió

RECULL DE PREMSA MEDI AMBIENT 2011

Una trentena de persones recullen deixalles

Diari de Girona

02/06/2011

amb caiac a Tamariu		
Desisteixen de fer el plec de clàusules de les deixalles	El Punt	04/06/2011
Palafrugell aprova el traçat del carril bici que ha d'unir-se amb França	Diari de Girona	15/03/2011
Tallat l'accés a Aigua Xelida de Palafrugell	El Punt	06/04/2011
Un noi de Vic guanya el premi de medi ambient	El Punt	13/05/2011
Banderes blaves	Diari de Girona	26/05/2011
ERC critica l'actuació del govern en neteja de roques d'Aigua Xelida	Diari de Girona	30/07/2011
ERC acusa el govern d'haver destrossat Aigua Xelida deixant-hi la runa	El Punt	30/07/2011
Es posarà una malla al talús d'Aigua Xelida per evitar nous allaus a la cala	El Punt	14/07/2011
Palafrugell exigeix al servei de Costes que intervingui en les esllavissades	Diari de Girona	19/05/2011
Organitzen una recollida de deixalles amb caiac a la costa de Tamariu	Diari de Girona	22/05/2011
Un foc a Ermedàs crema 1 hectàrea de pineda	Diari de Girona	09/07/2011
S'amplia al cartró, envasos i vidre, la recollida porta a porta al centre de Palafrugell	Nou Palafrugell	04/03/2011
Recuperen l'accés a Aigua Xelida tallat per roques caigudes fa nou mesos	El Punt	08/07/2011
Denuncien l'ús irregular de boies que erosionen el fons marí	Diari de Girona	27/08/2011
El ple de Palafrugell vol el mirador de Calella	El Punt	28/01/2011
Brigada per netejar terrenys municipals	El Punt	27/01/2011
Palafrugell vol que Costes recuperi un mirador de Calella	El Punt	27/01/2011
El TSJC ratifica la divisió de les Formigues entre Palamós i Palafrugell	Diari de Girona	19/10/2011
Una brigada forestal neteja terrenys municipals a Palafrugell	Diari de Girona	25/01/2011
Una bateria de cotxe al fons marí de Tamariu (neteja marina)	Diari de Girona	10/09/2011
Tercera neteja del fons marí de Tamariu	El Punt	09/09/2011
Palafrugell disposa de dues noves brigades mediambientals	Diari de Girona	16/06/2011
Una altra esllavissada a la cala d'Aigua Xelida	El Punt	28/07/2011
S'estudia el nivell mediambiental dels espais públics	Revista de Palafrugell	15/10/2011
Tenim prou cura de les nostres platges (Dossier)	Revista de Palafrugell	12/09/2011

L'Ajuntament amplia la recollida selectiva al centre de la vila	Diari de Girona	20/01/2011
Amplien la recollida porta a porta al nucli antic	El Punt	20/01/2011
Vuit contenidors de brossa "pescats" del fons marí de Tamariu	Revista de Palafrugell	10/06/2011
Banderes blaves- Totes les platges i ports amb distintiu	La Vanguardia	24/06/2011
Tornen a tancar l'accés motoritzat a Castell-Cap Roig	El Punt	26/06/2011
Restringeixen l'accés motoritzat al camí de cala Estreta	Diari de Girona	25/06/2011
Creació de dues noves brigades mediambientals	El Punt	24/06/2011
Palamós va ara al Suprem per tenir totes les illes Formigues	El Punt	25/10/2011
Palamós recorrerà la sentència sobre la divisió de les Formigues	Diari de Girona	22/10/2011
El TSJC avala el repartiment de les Illes Formigues	El Punt	19/10/2011
Petició per seguir recuperant els camins de ronda	El Punt	19/01/2011
L'Estat aparca la reserva de les Illes Formigues	El Punt	04/08/2011
Redueixen el cost del control de plagues urbanes	El Punt	11/08/2011
Escombraries a Tamariu (foto denúncia)	El Punt	16/08/2011
Palamós vol millorar la gestió de l'espai de Castell-Cap Roig	Diari de Girona	21/08/2011
La reserva marina de les illes Formigues queda posposada per manca de diners	Diari de Girona	04/08/2011
Brigada forestal per netejar camins i rieres	Diari de Girona	06/02/2011

09. Indicadors

Indicador	2011	2010	2009
Usuaris Deixalleria (nombre d'entrades).	12.271	13.722	17.523
Tones residus Deixalleria	2.424,75	2.491,55	2.108,96
Tones de recollida selectiva-orgànica	1.714,12	1.398,12	826,36
Tones de recollida selectiva-cartró	701,18	651,83	618,03
Tones de recollida selectiva-envasos	560,60	528,10	336,04
Tones de recollida selectiva-vidre	747,62	722,52	705,14