

memòria 2011

Cooperació al desenvolupament

Presentació de la regidora



Una vegada justificats degudament els projectes de la segona convocatòria del 2010, les entitats membres de la Taula Municipal han pogut executar, en els terminis establerts, els 7 dels 8 projectes presentats enguany, centrats majoritàriament en els sectors del desenvolupament social i l'educació.

En relació al capítol d'emergències Creu Roja ha estat l'entitat de referència en dues d'elles per la campanya d'ajuda pel violent seïsmes del mes de març al Japó i de seguretat alimentària al Corn d'Àfrica. També hi ha hagut una aportació a l'entitat Pro-Educart en concepte d'emergència pel terratrèmol a El Salvador.

Pel que fa a les activitats de sensibilització social i difusió destaquen els tallers organitzats per Àfrica Viva, Jornades de Voluntariat, exposicions i agermanaments solidaris.

L'any 2011 però, estarà tristament marcat pel segrest el 13 d'octubre de la nostra convilatana i cooperant Mone Serra, membre de la Taula Municipal a través de l'entitat Àfrica Viva. La Mone va ser segrestada juntament amb una altra cooperant madrilenya al campament de refugiats de Dadaab a Kenya, mentre col·laborava amb l'entitat MSF.

Tots nosaltres, membres de la Taula de Cooperació i Solidaritat tenim el desig i l'esperança de què recuperi ben aviat la seva llibertat ja que representa a tots aquells i aquelles que tenen clar que la cooperació ha de ser transformadora o no és, i amb la seva coherència i el seu compromís, arriscant fins i tot la seva integritat, lluiten contra la pobresa, les desigualtats i l'exclusió que afecta a la majoria de la població mundial.

Acabem donant suport a la demanda que fa la FCONGD al govern per a què reconsideri la retallada de fons de suport per a l'acció de les ONGD, per tal que Catalunya es mantingui com a país referent en cultura de solidaritat, pau i drets humans, a l'Estat espanyol, i a la UE.

Margarita Mauri Junqué
Regidora de Ciutadania i Benestar Social

01. Ubicació i horari

El departament de Cooperació depèn de l'Àrea de Benestar Social i Ciutadania, tot i que l'oficina d'atenció es troba a:

TMP-Teatre Municipal de Palafrugell
C. Santa Margarida, 1
Tel. 972 61 11 72
cooperacio@palafrugell.cat
<http://www.palafrugell.cat>

02. Funcions

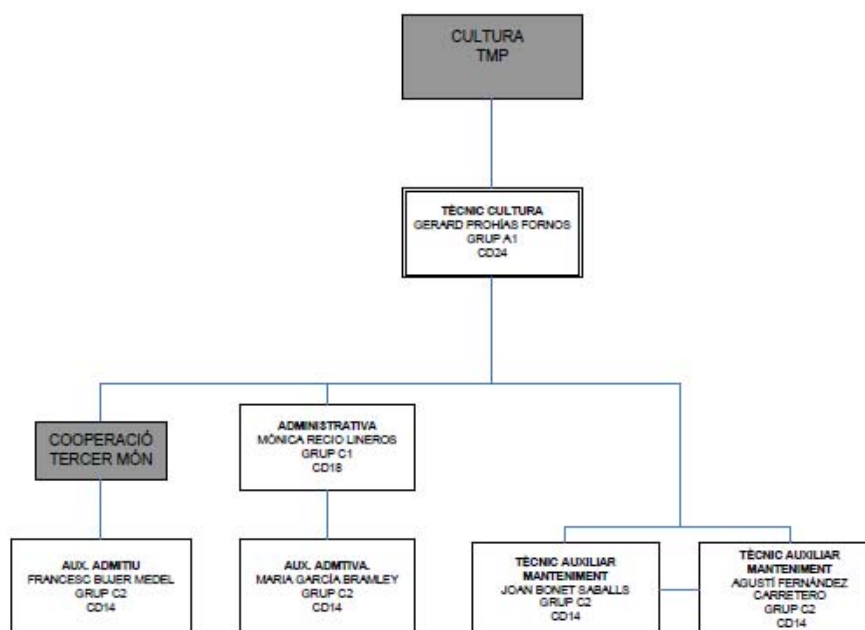
- Convocar i gestionar anualment les subvencions a projectes de cooperació per a entitats solidàries amb registre a l'Ajuntament de Palafrugell
- Coordinar les accions acordades a la Taula i/o de la mateixa regidoria
- Estendre la sensibilització i divulgar els valors de la tolerància, la convivència, la solidaritat i la cooperació entre tota la ciutadania palafrugellenca independentment del seu origen, lluitar contra el racisme, la xenofòbia i qualsevol altra forma de discriminació
- Promoure campanyes d'emergència per a l'ajuda humanitària
- Cooperar directament amb municipis de països del Tercer Món i amb les organitzacions supramunicipals dedicades a aquesta finalitat
- Donar suport, fomentar i fer el seguiment de projectes de cooperació
- Treballar per a la promoció de dinàmiques de cooperació i solidaritat a la ciutat, en el sentit de desenvolupar sentiments sensibles i actituds de solidaritat, tolerància i respecte a totes les cultures i pobles del món, treballant per la pau, els drets humans i la justícia social
- Col·laborar en les relacions solidàries de la ciutat de Palafrugell amb ciutats de països del tercer món, com a mecanismes per afavorir l'aproximació, el coneixement i l'intercanvi cultural entre els pobles, aprofundir la democràcia l'autonomia local i per tal de cooperar al seu desenvolupament
- Seguiment dels agermanaments entre Palafrugell i les poblacions de Mirepoix (França), Sueca (País Valencià), Campillos i Pozo Alcón (Andalusia)

03. Infraestructura i organigrama

Infraestructures

L'oficina corresponent al Departament de Solidaritat es troba al segon pis del TMP-Teatre Municipal de Palafrugell. La Taula Municipal de Solidaritat i Cooperació disposa de la Sala d'actes del TMP per celebrar les reunions que considerin oportunes, així com les de caràcter ordinari o extraordinari, convocades per la regidoria.

Organigrama



Taula Municipal de Solidaritat i Cooperació

Entitat	Responsable
Unitat Solidària	Jordi Domingo
GRAMC	Raúl García-Durán
Creu Roja	Lluïsa Capellà
ACSUR-Las Segovias	Lara Parera
Lembarki	Carles Ruiz
Àfrica Viva	Montserrat Serra
Pro-Educart	Montse Serrano
Caritas	Marissa Grassot
GRAMISS	Bel Calm
Espais Humans	Toni Rocha

04. Pressupost

DISTRIBUCIÓ	PERCENTATGE	QUANTITAT
Pressupost total 2011		60.000,00
Difusió i publicitat	15%	9.000,00
Emergències	10%	6.000,00
Projectes ONG locals	65%	39.000,00
Projectes municipals	10%	6.000,00

05. Descripció de les activitats

05.01 Ajuts a projectes de cooperació 2011

La Junta de Govern Local del dia 15 de gener de 2011 ha aprovat l'obertura de la convocatòria d'ajudes a projectes de solidaritat i cooperació per al 2011, amb efectes 1 de gener, d'acord amb el reglament vigent en aquesta matèria. Data límit de presentació: 15/03

La presentació de projectes al registre d'entrada, es fa mitjançant instància específica on es demana, a banda de les dades de l'entitat, diversos camps relacionats directament amb el projecte, la qual cosa proporciona una visió general del mateix.

Projectes subvencionats a la convocatòria 2011

Aprovació inicial: Junta de Govern Local, sessió de 16 d'abril

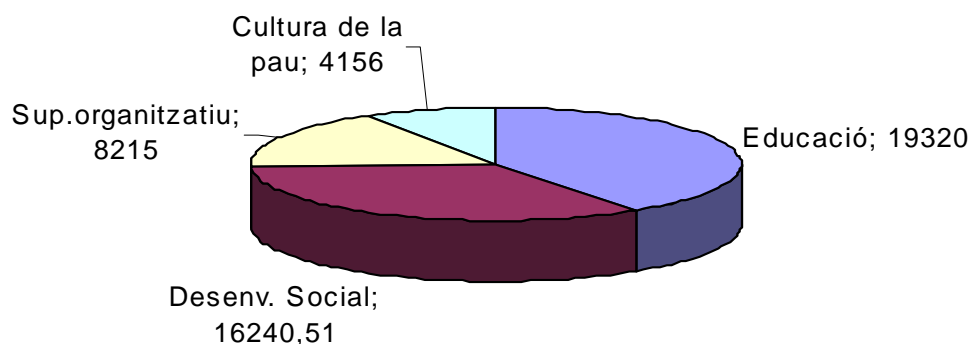
ENTITAT	PROJECTE	PAÍS	SUBVENCIÓ	EXECUTAT I JUSTIFICAT
Creu Roja	Recolzament a Maputo mitjançant l'enfortiment de capacitats en salut, gestió ambiental i emergències	Moçambic	7.475,00 €	Pendent
Unitat Solidària	Àpat diari per a 3 escoles i un institut	Guatemala	9.190,00 €	Pendent
Acsur-Las Segovias	Enfortiment en l'organització, pensament polític, estratègies i lideratge	Guatemala i Nicaragua	8.215,00 €	Pendent
Pro-Educart	Beques 2011	El Salvador	7.130,00 €	Pendent
Lembarki	Vacances en Pau 2011	Catalunya	4.156,00 €	Sí
Espais Humans	Enfortiment, capacitació i empoderament de la contrapart als projectes de Tendouck	Senegal	8.765,51 €	Pendent
Gramiss	Millora de la biblioteca	República	3.000,00 €	Pendent

Teresa Quevedo

Dominicana

La Junta de Govern Local del dia 13 de maig de 2011 va aprovar el pagament del 50 % de les subvencions a les entitats pendents de justificar la segona convocatòria de 2010, així com el pagament íntegre d'aquelles entitats sense projectes pendents de justificar.

Distribució per sectors



El 57% dels projectes s'han executat al continent americà, mentre que un 29% han tingut lloc al continent africà. La resta s'han fet directament a Palafrugell, amb la implicació directa dels infants sahrauís, en el cas del projecte presentat per Lembarki.

Per sectors, el 40% dels projectes han estat destinats a educació, el 34% a desenvolupament social, el 17% a suport organitzatiu i el 9% a cultura de la pau.

Els beneficiaris han estat en la majoria dels projectes la població general, tot i que amb especial incidència als infants i als joves en el cas dels projectes Vacances en pau, Àpat diari i Beques 2011.

Incidències

Entitat	Projecte	Devolució	Sense executar No abonat	Renúncia
Lembarki	Vacances en Pau	294,85		
Unitat Solidària	Hort experimental	61,00		
Pro-Educart	Àrea Social i recreativa	1.141,23		

Les devolucions de les entitats Unitat Solidària i Pro-Educart, corresponen a projectes aprovats a la segona convocatòria de 2010.

05.02 Emergències humanitàries

Creu Roja segueix com a entitat de referència a la Taula Municipal de Solidaritat i Cooperació, pel que fa a situacions d'emergència. Tot i això, l'entitat Pro-Educart ha

presentat un projecte relacionat amb el terratrèmol succeït a centreamèrica, amb el qual intervindrà directament a la zona d'influència on executa els seus projectes.

Emergència	País afectat	Entitat gestora	Quantitat
Campanya seisme	Japó	Creu Roja	3.000,00
Emergència aliment.	Corn d'Àfrica	Creu Roja	3.000,00
Emergència terratrèmol	El Salvador	Pro-Educart	3.000,00

La Junta de Govern Local de 22 de desembre de 2011 va aprovar dues aportacions a les entitats gestores del Banc d'Aliments de Palafrugell.

Emergència	Població	Entitat gestora	Quantitat
Banc d'Aliments	Palafrugell	Creu Roja	1.500,00
Banc d'Aliments	Palafrugell	Càritas	1.500,00

05.03 Activitats de difusió i sensibilització

Taller de batikes



El dia 26 de febrer, l'entitat Àfrica Viva va organitzar un taller de batikes a Can Genís. Els batikes són unes teles africanes pintades a mà amb cera. Àfrica Viva va proposar també un curs de percussió africana durant els mesos de gener i febrer, però finalment es va haver de suspendre.

Jornada de Voluntariat en Cooperació Internacional



El dia 9 de juliol, Creu Roja va triar la nostra població per dur a terme a aquesta jornada, que es va desenvolupar amb gran èxit organitzatiu i de públic provinent d'arreu de Catalunya. L'activitat es va dividir en tres grups; Diplomàcia humanitària i cooperació internacional –Estratègia 2020 FICR–, Gestió del cicle de projectes a l'àmbit de la cooperació internacional i l'Educació per al desenvolupament com a eina transformadora de la societat.

Festa solidària amb el poble sahrauí



Dissabte, 20 d'agost, a partir de les 20h va tenir lloc a Plaça Nova una festa solidària amb el poble sahrauí. L'esdeveniment, organitzat per l'entitat Lembrki, va comptar amb l'actuació del grup musical sahrauí Chahid Jalehina, la projecció del documental RASD, ¿Justicia sin guerra?, de Josep Lluís Penadès i també present a l'acte, i una exposició de pintures amb sorra del desert de l'artista Fadel.

Benvinguda institucional als infants sahrauís



La benvinguda institucional als infants sahrauís procedents dels campaments de refugiats de Tindouf i beneficiaris del projecte Vacances en Pau de l'entitat Lembrki, es va fer a la Sala de plens de l'Ajuntament, el dia 28 de juliol, a les 19.00h.

Exposició Creu Roja



De l'1 al 30 de setembre

Té per objectiu donar a conèixer els Principis Fonamentals de la Institució i mostrar la forma en que el Moviment de la Creu Roja i de la Mitja Lluna Roja realitza la seva missió en el dia a dia. El DIH és un conjunt de normes que estableixen restriccions a l'ús de les armes i els mètodes de guerra que protegeix a les persones que no participen i té per objecte protegir la dignitat humana i limitar el patiment en temps de guerra.

06. Col·laboracions i convenis

- Conveni de col·laboració entre el CDI-Centro de Desarrollo Infantil San Carlos Lempa i l'Escola d'Educació Infantil Belluguets.
- Quota de soci del Fons Català de Cooperació.
- Conveni d'agermanament amb la Daira de Bu Craa, als campaments de refugiats sahrauís.
- Quota de soci de la CCASPS, Coordinadora Catalana d'Ajuntaments Solidaris amb el Poble Sahrauí (en procés de gestió a través del Fons Català de Cooperació).

07. Subvencions rebudes

Subvenció	Institució	Import
Projecte Vacances en Pau	Diputació de Girona	2.000,00

08. Difusió

- Jornada de voluntariat. Nou, juliol 2011.
- Tres nens sahrauís venen a passar les vacances. Revista de Palafrugell, agost 2011
- Nens sahrauís. El Punt, 2/08/2011
- Vacances en pau. Nou, setembre 2011
- La Caixa dóna 6000 euros a la Creu Roja. El Punt, 15/12/2011
- La Caixa dóna 6000 euros a Creu Roja. Diari de Girona, 15/12/2011.

09. Indicadors de gestió municipal

S'han resolt satisfactòriament totes les sol·licituds presentades a la convocatòria 2011. Cal recordar que l'any 2010, es van fer dues convocatòries, la qual cosa explica la diferència entre l'import de les ajudes dels dos períodes.

Indicador	2010	2011
Projectes aprovats	9	7
Import de les ajudes	82.705,26	47.931,51