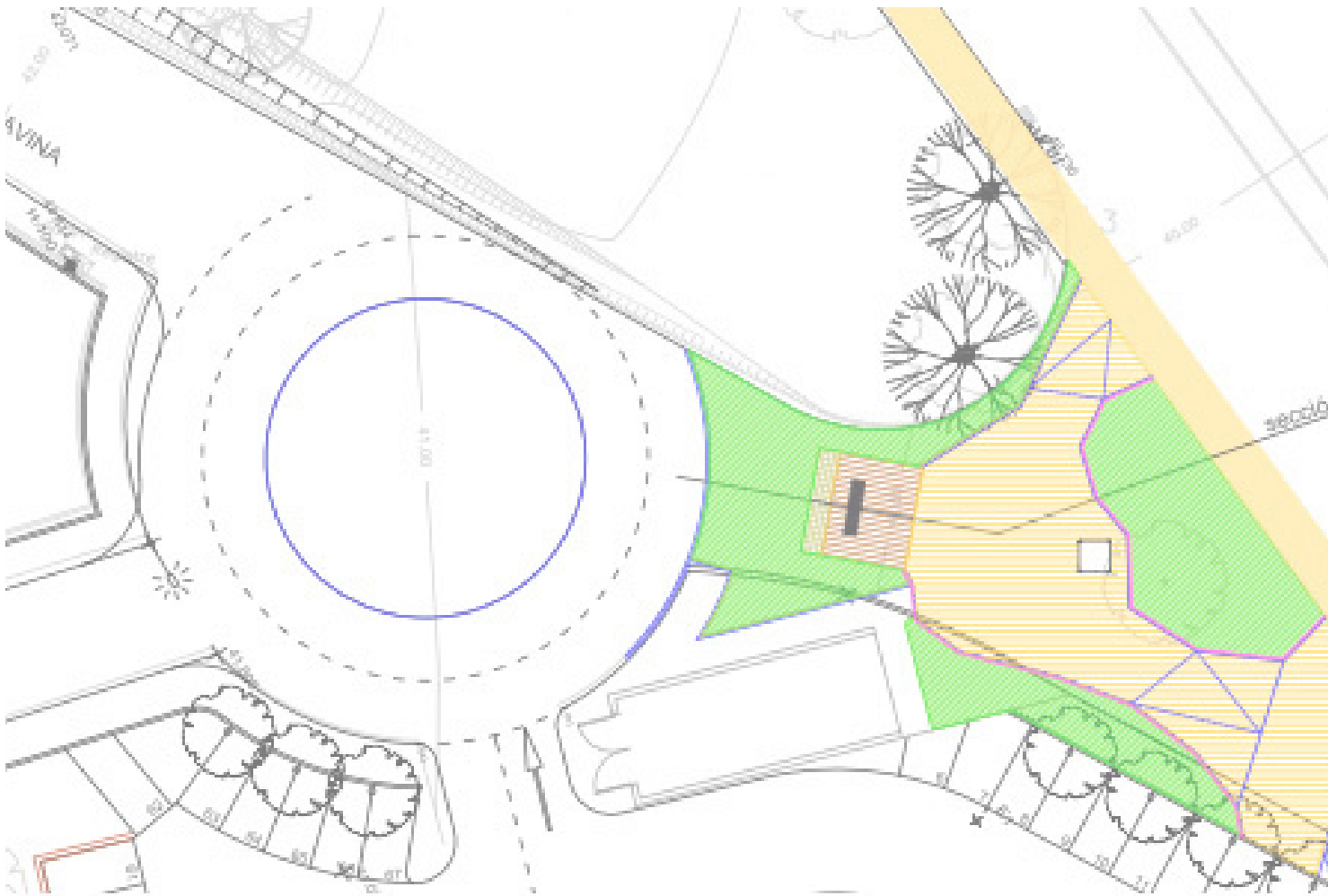


MEMÒRIA 2018

ÀMBIT DE TERRITORI



Serveis Municipals

Regidor Lluís Ros Colls

Índex

Serveis Municipals

1. Atenció ciutadana
2. Enllumenat municipal
3. Conservació i manteniment de la via pública
4. Platges i serveis de temporada
5. Manteniment edificis municipals
6. Zones enjardinades i arbrat
7. Escorxador Municipal
8. Cementiri Municipal
9. Senyalització viària
10. Neteja viària
11. Suport logístic a actes i festes
12. Indicadors
13. Projectes de futur

Serveis Municipals

1. Atenció ciutadana

El servei d'atenció ciutadana de l'àrea de Serveis Municipals té com objectiu satisfer les demandes d'informació sobre la vila i atendre les queixes i els suggeriments sobre l'estat de la via pública.

Els serveis que s'ofereixen són:

- Obtenir informació sobre tràmits i gestions relacionats amb l'àrea de Serveis Municipals tals com les ocupacions de via pública dels establiments, petició de material municipal per a la celebració d'actes i festes al carrer, instal·lació de circs i firaires, permisos per realitzar gravacions o filmacions, instal·lació de banderoles i pancartes ...
- Tramitar qualsevol incidència o desperfecte a la via pública tals com fanals fosos, papereres desbordades, mobiliari urbà trencat, incidències amb la neteja dels carrers, estat de les voreres i dels fermes asfàltics, parcs infantils, estat de les zones verdes, xarxes de sanejament
- Qualsevol incidència en el manteniment del Cementiri Municipal.
- Qualsevol incidència amb l'Escorxador Municipal
- Informació sobre la gestió del Projecte d'ordenació de les platges de Palafrugell (Pla d'Usos i Serveis de temporada).

2. Enllumenat municipal

Des de l'àrea de Serveis Municipals es duu a terme el control i la gestió de l'enllumenat públic i la xarxa semafòrica. Mensualment es confecciona un inventari dels diferents punts de llum de la xarxa de l'enllumenat públic que cal substituir per diferents motius, ja sigui a causa de trencaments per col·lisions de vehicles, per actes de vandalisme, per robatori o per envelliment. L'empresa concessionària del manteniment de la xarxa de l'enllumenat públic és Enllumenats Costa Brava, S.L.

Les millores durant el transcurs de l'any 2018 han estat les següents:

- Millora de l'enllumenat del passatge de Teresa Ferrer i Serras de Calella (substitució de balises per a llumeneres amb columna).
- Reposició de punts de llum del carrer del Gas i Cavallers, Mestre Sagrera i Plaça d'Europa.
- Soterrament de línia aèria d'enllumenat públic del carrer Migjorn.
- Obres de reposició de l'enllumenat públic fase XI.



- Substitució de l'enllumenat públic del carrer de Barcelona.
- Reposició de 3 punts de llum (carrer Montserrat, Mallorca i Coral)
- Substitució de les llumeneres del camí de ronda a la cala d'Aigua Xelida des del carrer de Capsacosta.



- Nova instal·lació d'enllumenat al carrer de Sant Roc de Calella (només hi havia una farola).
- Reposició de 4 fanals de l'enllumenat públic (carrer Gurugú, Paraguai, Tres Pins i avinguda d'Espanya).
- Substitució de 2 llumeneres al carrer dels 3 pins de Calella.
- Substitució de columnes d'enllumenat en mal estat de conservació als carrers de les Illes Formigues i del passeig de la Torre.
- Substitució de les llumeneres del carrer de la Riera de Tamariu per reducció llum intrusiva i estalvi energètic.
- Substitució de pantalles de fluorescents del parc urbà de la Sauleda.
- Soterrament de tram de línia aèria d'enllumenat públic al carrer de la Cala Marquesa.
- Substitució de columnes d'enllumenat públic que presenten greus deficiències d'oxidació.
- Soterrament de tram de 20 metres de línia aèria d'enllumenat del carrer Lladó cantonada amb el carrer Mediterrani.

3. Conservació i manteniment de la via pública

Les empreses que gestionen el manteniment i la conservació de la via pública són:

PERE GIRALT SAGRERA S.A., manteniment de mobiliari, paviments dels carrers, voreres i senyalització vertical. Muntatge d'infraestructures per a festes i actes al carrer.

PILOSTOP, gestiona el manteniment de les pilones automàtiques de la plaça Sant Pere de Calella i del carrer d'en Gotes de Tamariu.

L'empresa mixta d'AIGÜES COSTA BRAVA S.A. té el contracte del manteniment dels EBARS (estacions de bombeig d'aigües residuals)

SOREA, neteja de xarxes d'aigües residuals i pluvials del municipi.

Tanmateix s'efectuen reparacions de fusteria, serralleria, pintura, instal·lacions, mitjançant personal propi (pintor, lampista) o bé contractant industrials.

Les actuacions específiques executades en el transcurs de l'any 2018 són les següents:

Mobiliari urbà

- Instal·lació de papereres al sector del Prat Xirlo I, II i III
- Reparacions de les tanques de fusta del mirador del Far (sector excavacions) i de les tanques del camí de ronda de Cala Pedrosa.
- Substitució de 62 jardineres de fusta amb estructura d'acer inoxidable pel passeig marítim de Calella.



- Substitució del tancament filat de reixa al passeig Pau Casals.
- Subministrament i instal·lació de fites de protecció a la vorera de davant de la comissaria dels mossos d'esquadra.
- Instal·lació de barana de fusta a les escales del camí de ronda de Calella, accés des del mirador de Josep Granés.
- Substitució del tancament de reixa de la finca dels antics pous d'aigua de les Arenes.



- Reparació i muntatge de la barana del carrer Joaquim Mir de Tamariu.
- Subministrament i instal·lació de baranes i rampes per skatepark de Palafrugell.
- Reposició de la tanca metàl·lica del passeig de Carles Vilà caiguda per efectes del temporal de vent.

Parcs i zones d'esbarjo

- Restauració del "vas" de l'estany i subministrament de tramada per xarxa tridimensional del parc de la Plaça Coromines.
- Instal·lació de tancament de fusta tractada a la zona de jocs infantils del parc La Punxa.



- Instal·lació de xarxes de niló de protecció de la zona esportiva del parc urbà de la Sauleda.

Voreres

- Millora de les voreres del carrer de la Cala de Cabres i Quermany de Tamariu.
- Millora de les voreres del carrer del Barcelonès, Bellavista, Aneto, Canigó, Equador, Pescadors i del Cadí de Tamariu.
- Reparació de voreres al carrer de Còrsega.
- Intervenció de millora a les voreres del passeig de Pau Casals, passeig de la Torre i del Carrer de Gelpí.
- Ampliació de la vorera oest del carrer de l'Alguer de Calella.
- Intervenció de millora de les voreres de l'avinguda Costa Brava, Fitor, del Gas i de l'Empordà.
- Adaptació dels guals de vorera a normativa d'accessibilitat al carrer de la Costa Verda i Santiago Rossinyol.
- Intervenció de millora a les voreres dels carrers de la Miranda, Cala del Vedell, Baldomer Gili Roig, Pintor Joan Serra Ermità Corbera i Lladó.
- Intervenció de millora a les voreres del carrer de la Garrotxa, Sant Ramon, sector plaça Joan Corominas i Santiago Sobrequés.
- Intervenció de millora al tram de vorera de l'avinguda d'Espanya cantonada amb Rosa Laviña (importants deformacions per arrels).
- Intervenció de millora a les voreres i rampa d'accés de la residència geriàtrica, a l'avinguda de Pompeu Fabra.
- Intervenció de millora a les voreres del carrer del Pastor i del Dofí.

Pavimentacions

- Intervenció de millora al paviment del carrer Pi i Margall (sector Museu del Suro).
- Pavimentació de tram de vorera sense urbanitzar al carrer de Pio Baroja.
- Pavimentació d'escocells plaça Joan Baptista Mas.
- Obres d'abuixardat del carrer Estret per tal de donar-li rugositat.
- Demolició de roca de granet de grans dimensions amb risc geològic de despreniment a la carretera d'accés al Far de Sant Sebastià.

Camins i rieres

- Adequació del camí d'Ermedàs al carrer del jardí botànic per tal de tornar-lo a fer transitable als vehicles.
- Desbrossament de la llera de la riera de Vilarnau.
- Reparació de gabions de la riera de Vila-seca, entorn del centre municipal d'educació.
- Construcció d'una llosa armada a la llera de la riera de Brugueres al seu pas pel camí de la Viola.

Escales

- Reparació de les escales d'obra d'accés al mirador del final del carrer de Sa Roncadora. Les escales s'han construït d'acer inoxidable.

Ferms asfàltics

- Intervenció de reparació del ferm de formigó del carrer de Dulce Chacón Gutierrez.
- Intervenció de millora del ferm del carrer de Fra Bernat Boil.
- Reposició del ferm malmenat per incendi de contenidors de la plaça de les Teranyines i del carrer d'Ermità Corbera.
- Enderroc de la plataforma elevada formada amb llambordes a la cruïlla del carrer de Pals amb Manufactures del Suro i reformació de la mateixa amb aglomerat asfàltic.



Equips de contenidors soterrats

- Eliminació de les instal·lacions de contenidors soterrats del carrer de la Riera de Tamariu.
- Eliminació dels contenidors soterrats del carrer de Francesc Estrabau.
- Eliminació dels contenidors soterrats del carrer de Villaamil.
- Reparació dels equips soterrats de la plaça del Poble.

Xarxa de pluvials

- Millora de la recollida d'aigües pluvials del final del carrer de Ribagorça.
- Implantació de xarxa de recollida d'aigües pluvials a l'avinguda de l'avinguda d'Antoni J. Rovira, entre Fuerteventura i Chopitea de Calella.
- Construcció de sifons als embornals del carrer Picasso per evitar males olors.
- Treballs de modificació de l'interceptor de recollida d'aigües pluvials del carrer d'Àngel Guimerà per evitar sorolls i millorar la captació d'aigua.
- Construcció d'embornal de recollida d'aigües pluvials al carrer Pastor.
- Millora de la xarxa de drenatge d'aigües pluvials al carrer de l'àvia catalana; construcció d'embornal de recollida per solventar punt baix.
- Construcció d'embornal de recollida d'aigües pluvials al carrer dels Ullastres, per solucionar punt baix, acumulació aigua important al ferm d'aglomerat.
- Construcció d'embornal de recollida d'aigües pluvials al carrer de Capsacosta, per solucionar un punt baix que acumulava aigua de pluja.

4. Platges i serveis de temporada

L'àrea de Serveis Municipals confecciona el Pla de distribució d'Usos i Serveis de Temporada de les platges de Calella, Llafranc i Tamariu amb la Direcció General d'Ordenació del Territori i Urbanisme de la Generalitat de Catalunya que és qui té la competència del domini públic marítimoterrestre.

En aquest pla de distribució s'inclouen tots els serveis de platges tals com: boies, caiacs, hamaques, terrasses de bars i restaurants, varadors, canals per a les embarcacions, lavabos, rentapeus, passeres d'accés,

A l'inici de cada temporada d'estiu l'àrea de Serveis Municipals gestiona la posta a punt dels serveis de les platges, el detall és el següent:

- Col·locació de les escales a la platja de Tamariu
- Col·locació de les passeres a les platges de Llafranc, Canadell i Tamariu.
- Instal·lació dels rentapeus a les platges de Llafranc i Tamariu.

- Instal·lació de la barrera en el carrer de la Riera de Tamariu.
- Connexió de les escomeses pels lavabos de les platges.
- Col·locació, posta a punt i connexió de les dutxes.
- Anivellació de la sorra de la platja de Tamariu i Canadell
- Neteges a fons de les sorres de les platges.
- Instal·lació de les papereres a totes les platges.
- Lloguer dels lavabos públics de les platges de Llafranc, Tamariu i Canadell
- Anivellar terrenys i col·locar taulons per a la instal·lació de la Creu Roja i WC de les platges.
- Instal·lació dels indicadors de les platges.
- Col·locació dels pictogrames, horaris i indicadors dels lavabos públics.
- Col·locació de les torres de vigilància de la Creu Roja i les casetes de la Creu Roja.
- Col·locació de la Biblioplatja a Tamariu.
- Col·locació dels cendrers a les platges.
- Servei de barca a les platges per a la neteja i recollida de residus a l'aigua.

Altres actuacions específiques executades l'any 2018:

- Canvi d'emplaçament dels lavabos d'estiu de la platja del Canadell: formació de noves escomeses i adequació de l'espai.
- Reparació de la màquina neteja platges.

5. Manteniment edificis municipals

La gestió del manteniment dels edificis municipals és portada a terme per l'àrea de Serveis Municipals. Els serveis gestionats són els següents:

- Instal·lacions contra incendis (extintors) amb l'empresa PREVENFOC.
- Sistemes de seguretat (alarmes) amb l'empresa SEGURITEC.
- Manteniment d'instal·lacions de climatització amb les empreses SEITEC, AITERM i FREDARO.
- Manteniment extinció d'incendis de la campana de fums de la cuina de l'escola Carrilet i de l'escola Pi Verd amb l'empresa amb les empreses SODYMAN i SERVEI TECNIC VIDAL I PORTA S.L.
- Control i prevenció de la legionel·la a les escoles Barceló i Matas, Torres Jonama, Belluguets, Tomanyí i Policia Local amb l'empresa TRAMAT.
- Manteniment de les instal·lacions tèrmiques de plaques solars de la Llar d'Infants Tomanyí amb l'empresa SOLICLIMA.
- Manteniment de les portes automàtiques de les peixateries, carnisseries i biblioteca amb l'empresa ACCÉS RAPID.
- Manteniment de la jardineria dels edificis municipals amb l'empresa Centre de Cultius Tramuntana.
- Manteniment d'ascensors amb les empreses ASVALL, SERRA, ENINTER, CRUXENT, THYSSEN KRUPP i ASCENSORS GIRONA.
- Neteja de dependències amb l'empreses EULEN i GARBET.

- Pintura i electricitat de dependències amb personal propi de l'àrea de Serveis Municipals.
- Manteniment dels exutoris de la Bòbila amb l'empresa AERASPIRATOS.
- Manteniment del sistema de refrigeració del Mercat del Peix amb l'empresa DECOFRIO.

En el transcurs de l'any 2018 s'han portat a terme les següents actuacions de manteniment a les diferents àrees:

Llars d'infants

- Substitució d'una finestra de la llar d'infants Tomanyí que per tenir una superfície gran provoca ruptures freqüents dels vidres.
- Subministrament i instal·lació de tarima de fusta terrasses exteriors edifici Belluguets.
- Folrar de fusta les parets de la caseta de la llar d'infants Tomanyí.

Escoles Municipals

- Tala de pins inestables als patis de les escoles Torres Jonama i Barceló i Matas.
- Substitució del sostre de les pèrgoles del pati d'educació infantil de l'escola Carrilet.
- Adequació de les instal·lacions dels quartos de calderes (folrar canonades calefacció, tapar fals sostre guix, posar més il·luminació, posar tapes a les caixes d'empalmes) a l'escola Barceló i Matas.
- Nova instal·lació de climatització al menjador de l'escola Barceló i Matas.
- Treballs d'aïllament tèrmic de 2 aules de la planta pis de la façana nord i substitució de 2 radiadors que estaven en mal estat a l'escola Barceló i Matas.
- Instal·lació d'una porta nova pels lavabos del menjador de l'escola Barceló i Matas.
- Instal·lació d'una porta nova per l'aula de P5 de l'escola Carrilet. (inversió 250 €)
- Modificació de la instal·lació de la calefacció de la sala annexa a la sala de calderes de l'escola Torres Jonama per tal de formar una obertura a l'exterior.
- Substitució de la tanca de reixa del pati de l'escola Carrilet, paral·lela a les escales d'accés.
- Canviar tots els dispensadors (6 unitats) de paper de mans de les aules de P3, P4 i P5 de l'escola Carrilet.
- Col·locació de dispensadors de paper tipus bobina i dispensadors de sabó de mans a 9 aules de l'escola Torres Jonama (de l'aula 7 a la 16 excepte la 14).
- Instal·lació de tendal de cobriment a la gàbia conillera de l'escola Pi Verd.
- Instal·lació de dues escales metàl·liques d'accés als patis interiors de l'escola Carrilet
- Canviar les guies correderes inferiors de les aules del cicle infantil de l'escola Carrilet
- Substitució de 8 finestres deteriorades per envelliment de l'escola Torres Jonama.
- Substitució de llumeneres exteriors del pati de l'escola Barceló i Matas.

Ajuntament

- Treballs d'impermeabilització d'una terrassa de l'edifici consistorial i del fossó de l'ascensor de Serveis Socials.
- Nova instal·lació d'alarma anti-intrusió a les dependències de l'aula taller.
- Substitució d'equips de climatització de la zona de servidors de l'Ajuntament.
- Substitució dels tancaments exteriors de les dependències de l'àrea de serveis municipals (atorgament subvenció per part de la Diputació).
- Intervenció de millora a les façanes de l'edifici de la Bòbila Vella, consistent en l'arrebossat de la façana i extracció d'antics suports de serveis.
- Treballs de pintura integral de l'edifici restaurat al carrer Ample número 9: parets, sostres i fusteria.

- Nova instal·lació d'endolls i xarxa de comunicacions als 4 despatxos de la planta pis de l'edifici de recaptació.
- Nova instal·lació de climatització dels dos despatxos de la planta baixa del carrer Botines (nova ubicació defensor del ciutadà)
- Nova instal·lació de xarxa elèctrica d'endolls i xarxa d'informàtica del despatx contigu al GIS.

Mercats Municipals

- Substitució de motors de les portes automàtiques del mercat de la carn.
- Reparació dels controladors de les safates de fred del mercat del peix.

Locals Socials i naus entitats

- Formació d'obertura (porta) a la façana posterior de la nau dels carrossaires al carrer Vall d'Aran.
- Substitució de la màquina refredadora de la instal·lació de climatització de les escoles velles de Llofriu.

6. Zones enjardinades i arbrat

L'àrea de Serveis Municipals procura per a la gestió i control del servei de manteniment de la jardineria i zones verdes municipals. L'empresa concessionària del manteniment és CESPÀ JARDINERIA S.L.

A part de les accions que entren dins del manteniment i conservació dels espais verds com són la neteja i desbrossament de les zones verdes, retallar branques perilloses, reg i manteniment de les jardineres, segues de gespa, les podes dels arbres, etc.... aquest any 2018 s'han executat les següents accions:

- Adquisició d'arbrat per replantar les 42 baixes produïdes al llarg de l'any a la via pública.
- Tala de pins inestables al carrer del Marbre de Llafranc i al carrer de Illa Blanca.
- Millora de l'enjardinament de les escales de Joaquim Mir.
- Sanejat de pins de l'aparcament de zona blava del carrer de la riera de Tamariu.
- Eliminació de pi mort al carrer del Puigmal.
- Retirada d'arbre caigut al marge del carrer de Sa Ronadora.

7. Escorxador Municipal

Es tracta d'un escorxador de baixa capacitat. Només es fa sacrifici de bestiar que aporten tractants a petició dels carnissers que fan ús de les instal·lacions. El personal que treballa és municipal, excepte el veterinari que depèn del Departament de Sanitat de la Generalitat de Catalunya.

El bestiar que se sacrifica a l'escorxador municipal és oví, cabrit, boví i porcí. No es fa d'especejament dels animals.

Setmanalment es fa arribar al Departament d'Agricultura Ramaderia i Pesca de La Bisbal, el DOCUMENT D'IDENTIFICACIÓ BOVÍ (DIB) de les espècies de boví sacrificades a l'escorxador

i amb menys de 12 mesos d'edat. D'aquesta manera, els ramaders cobren unes primes per sacrificar els animals amb aquesta edat.

Mensualment es porta a terme el seguiment del sistema de seguretat i higiene alimentària mitjançant l'empresa TECOALI.

Des del mateix escorxador es porta un control del sacrifici diari on es relaciona el carnisser, el tipus de bestiar, els caps i el pes. Les tarifes que s'apliquen es calculen sobre el pes dels animals, excepte dels cabrits i dels garrins que es calcula a raó dels caps morts.

Els residus de l'escorxador són separats i dipositats en uns contenidors especials i recollits per un gestor autoritzat de residus d'aquest tipus.

Les execucions de millora o manteniment portades a terme per Serveis Municipals durant el transcurs de l'any 2018 són les següents:

- Subministrament de paper, sabó de mans i productes de neteja.
- Neteja de la fosa de l'escorxador anual emesa per l'empresa SOREA.

8. Cementiri Municipal

Des de les dependències de l'àrea de Serveis Municipals es porta la gestió i el control del servei de manteniment del Cementiri Municipal. Atensem les queixes, observacions i sol·licituds dels ciutadans envers aquest servei.

L'empresa concessionària del servei és AUFUCE que a part de les tasques de gestió, conservació i manteniment del Cementiri té el servei de porta fèretres.

Les construccions funeràries del cementiri són de tipus nínxols, criptes, columbaris, tombes i panteons.

Durant el transcurs de l'any 2018 s'han portat a terme les següents actuacions específiques:

- Substitució de les balises de llum del passadís central per tal de millorar la visibilitat.



- Trasllet de cadires i posta a punt del Cementiri per a la missa dels difunts.

9. Senyalització viària

L'àrea de Serveis Municipals gestiona el manteniment i/o substitució de la senyalització vertical malmesa (senyals de trànsit, pilones, miralls, plaques de carrer...) de forma prioritària per tal de mantenir la seguretat vial al municipi.

També s'encarrega, a través de la brigada de manteniment de la via pública, concessionat a l'empresa Pere Giralt Sagrera S.L., de senyalitzar provisionalment tots aquells punts afectats per obres de manteniment, accidents o per desperfectes per causes naturals (ventades, pluges torrencials). Aquestes accions es coordinen conjuntament amb l'àrea de la Policia Local.

Durant el transcurs de l'any 2018 s'han portat a terme les següents actuacions específiques:

- Confecció de 99 plaques per a les trietes de publicitat situades a la vila.
- Confecció de 22 plaques de carrer substituïdes per envelliment o deteriorament.
- Confecció de 5 senyals de no llançar-se a l'aigua per donar compliment a la Capitania Marítima de Palamós.
- Confecció de 2 senyals d'advertència de perillositat amb les corresponents plaques complementàries de riudes sobtades.

10. Neteja viària

L'àrea de Serveis Municipals procura per a la gestió i control del servei de manteniment de la neteja viària dels nuclis de Palafrugell, Llofriu i platges. L'empresa concessionària del manteniment és URBASER S.A.

S'entén per zona pública qualsevol espai al qual es pot accedir de forma il·limitada: carrers, places, vials, accessos, cales, camins de ronda, platges, etc. Per tal d'obtenir els millors resultats en la imatge de la vila es pren especial atenció a les entrades de les escoles, instituts, llars d'infants, parades de bus, parcs infantils,....

Els tractaments de neteja ordinari són:

- Escombrada manual: realitzades per un o varis operaris que consisteix en escombrar i recollir tots els residus de la via pública i el buidatge de les papereres.
- Escombrada mecànica: és el tractament realitzat per un vehicle dotat de raspalls destinat a escombrar els paviments que ho permetin.
- Baldeig: és el tractament realitzat per una baldejadora o cisterna amb el que mitjançant la projecció d'aigua a pressió contra el paviment aconseguix arrancar la brutícia i transportar-la fins els embornals.

Els serveis de neteja de la via pública tenen una programació diària de tasques a realitzar, segons la temporada de l'any i la zona. En el cas dels barris de Calella, Llafranc i Tamariu reben una actuació preferent durant la temporada d'estiu on es veuen incrementats els seus efectius i els seus mitjans degut a l'increment de visitants.

11. Suport logístic a actes i festes

Com cada any s'ha tramitat, conjuntament amb el Departament de Territori i Sostenibilitat de la Generalitat de Catalunya, el permís d'ús de la zona de domini públic maritimoterrestre per tal que tant les diferents associacions de Palafrugell realitzin les activitats lúdiques i festives que tenen programades a les platges i als passejos marítims de Calella, Llafranc i Tamariu com diverses empreses portin a terme campanyes de publicitat a través de gravacions. S'han tramitat un total de 27 peticions de les quals 19 són d'associacions que han dut a terme un total de 88 activitats (39 a Calella, 22 a Llafranc i 27 a Tamariu) i 8 d'activitats comercials.

Durant l'any 2018 les diferents brigades de l'àrea de Serveis Municipals (manteniment, jardineria, neteja, lampisteria, enllumenat i pintura) han col·laborat en el muntatge i lliurament de material de més de 306 actes organitzats per associacions i entitats del municipi.

En total s'han comptabilitzat 8.284 actuacions en les quals s'han utilitzat les brigades per donar suport a associacions i entitats de Palafrugell (veure quadre indicadors).

12. Indicadors

12.1 Indicadors actuacions serveis de brigada

INDICADORS DEL SERVEI	2018	2018	2016	2015
Incidències neteja viària		4.093	4.136	7.200
Incidències manteniment carrers		2.324	2.201	2.185
Incidències enllumenat públic		490	462	477
Incidències lampisteria		470	517	423
Incidències jardineria vila i platges		567	544	761
Incidències treballs de pintura		340	260	350
Totals		8.284	8.120	11.396

12.2 Indicadors suport brigada municipal per a la realització d'actes de diferent entitats del municipi

ACTUACIONS DE LES BRIGADES PER DONAR SUPORT A ACTES PÚBLICS (PER DIES)				
	2018	2018	2016	2015
Brigada de manteniment		313	265	274
Brigada de neteja viària		55	23	72
Brigada d'enllumenat		125	16	93
Brigada de jardineria		27	02	8
Lampisteria		24	46	24
Pintura		02	02	02
Totals		546	355	473

12.3 Indicadors espais verds urbans i tractaments fitosanitaris

	2018		
m2 d'espais verds per habitant	m2 total d'espais verds	532.465	23,43
	Habitants	22.725	
% m2 d'espais verds per m2 de sòl urbà	m2 total d'espais verds	532.465	8,07
	m2 de sòl urbà	6.600.000	
% m2 de superfície tractada amb productes químics fitosanitaris per m2	m2 de tractats amb agroquímics	70.500	13,24
	m2 total d'espais verds	532.465	
% m2 de superfície tractada amb lluita biològica activa per m2	m2 de tractats amb insectes	5.050	0,94
	m2 total d'espais verds	532.465	

12.4 Indicadors d'arbrat i el seu manteniment

	2018		
habitants per arbre	Habitants (IDESCAT)	22.725	4,41
	arbres totals	5.150	
% d'arbres podats respecte el total d'arbres	arbres podats	2.000	38,83
	arbres totals	5.150	
% d'arbres tractats amb lluita biològica activa respecte el total d'arbres	arbres tractats amb insectes	550	10,68
	arbres totals	5.150	

12.5 Indicadors d'enllumenat públic, eficiència i contractació

	2018		
W/lamp potència total instal·lada respecte al nombre total de làmpades	Kw potència total instal·lada	920,038	121,68
	Uts total de làmpades	7.561	
lm/W lúmens totals instal·lats respecte a la potència total instal·lada	Lúmens totals	94.253.560	102,45
	Kw potència total instal·lada	920,038	
potència total contractada respecte a potència instal·lada	Kw potència total contractada	1.407,000	1,53
	Kw potència total instal·lada	920,038	
€ despesa elèctrica enllumenat per habitant	€ despesa enllumenat any	447.726,96	19,70
	Habitants (IDESCAT)	22.725	

12.6 Indicadors qualitat neteja viària

	2018		
% equip manual	hores equip manual	39.407	76,20
	hores anuals de servei	51.712	
% equip mecànic	hores equip mecànic	7.951	15,38
	hores anuals de servei	51.712	
% equip aigua batre	hores equip aigua batre	2.936	5,68

	hores anuals de servei	51.712	
% equip mecànic sorra platges i barca	hores equip sorra i barca	1.418	2,74
	hores anuals de servei	51.712	

13. Projectes de futur

- Instal·lació d'un gronxador inclusiu (adaptat per a discapacitats) en compliment de l'acord del Consell Infantil.
- Intervenció de millora de les voreres del carrer de la Garriga.
- Intervenció de millora a les voreres del carrer Illes Formigues.
- Llosa de formigó al Recinte Firal per a pàrquing de vehicles del Centre de Cultius Tramuntana.
- Reparació de deformacions del ferm d'aglomerat asfàltic al carrer del Vallès i a la plaça de Gertrudis Roldós.
- Adjudicació del servei de manteniment de la jardineria municipal.
- Treballs de renovació de la pintura de la plaça del Poble.
- Reparació de flonjalls del ferm d'aglomerat asfàltic del carrer Andorra.
- Intervenció de millora a les voreres del carrer d'Isaac Peral de Llafranc
- Renovació de la pintura de la façana de la Biblioteca Municipal.
- Renovació de la pintura de la façana del Mercat municipal del peix.
- Treballs de manteniment de la pintura de l'interior del Mercat municipal de la carn.
- Treballs de pintura de la façana de la Bòvila Vella al carrer Garriga i Miquel Vinque i Meyer.
- Consolidació d'una nova zona d'esbarjo infantil al Prat Xirlo III de Calella.
- Millores d'accessibilitat i d'enllumenat a la vorera per vianants de dintre de la plaça Joan Corominas.
- Repàs asfàltic de sots i flonjalls al carrer Manufactures del Suro.
- Adequació de la xarxa de sanejament i de pluvials a la cruïlla del carrer Chopitea amb l'avinguda de Joan Pericot i Garcia.
- Adequació de la xarxa de pluvials al carrer Xaloc.
- Adequació de la xarxa de sanejament i de pluvials a la cruïlla del carrer Sant Pere amb Daró.
- Instal·lació de nova climatització al 1r i 2n pis del Centre Municipal d'educació.
- Remodelació de l'enjardinament de la plaça del Mestre Joan Planas.
- Remodelació de l'enjardinament de l'espai Marta Mata i Garriga.
- Segona fase de substitució de jardineres de les platges.
- Tercera fase de la substitució de les finestres per millorar l'aïllament tèrmic de l'escola Barceló i Matas.
- Substitució de portes a l'escola Barceló i Matas per tal de sectoritzar i millorar l'aïllament tèrmic.