

# MEMÒRIA 2017

## ÀMBIT DE SERVEIS A LES PERSONES



### **Promoció Econòmica**

Regidor Albert Gómez Casas

# Índex

---

## Institut de Promoció Econòmica

- 1 Turisme i promoció.
  - 1.1 Fires
- 2 Webs i xarxes socials.
- 3 Edició de material.
- 4 Comerç.
  - 4.1 Mercats
  - 4.2 Servei atenció al consumidor
- 5 Formació i ocupació.
  - 5.1 Formació
  - 5.2 Participació en projectes ocupacionals
  - 6.3 Programes per a joves
- 6 Empresa i empenedoria.
- 7 Prospecció d'empreses.
- 8 Impost sobre les estades en establiments turístics.
- 9 Col·laboracions de l'IPEP en altres actes.
- 10 Activitats organitzades per l'IPEP.

## 1. Turisme i promoció

L'oficina de turisme, situada l'avinguda de la Generalitat, 33, ha patit com a la resta de les oficines del municipi (Calella, Llafranc, TMP i Tamariu), una lleugera baixada de les consultes.

Les dades mostren una tendència a la baixa en els darrers anys, explicable en gran part als nous hàbits dels visitants derivats de les noves tecnologies.

L'any 2017, les visites a les oficines de turisme de la Pineda Gèlia, TMP, Calella, Llafranc i Tamariu han davallat en 3.618 consultes menys respecte l'any passat.

Un total de 33.833 persones van visitar les diferents oficines de turisme del municipi, entre principis de juny i finals d'agost. En el mateix període, l'any 2016t es van registrar un total de 42.248 visites. L'oficina de turisme de Calella essent la que rep més visitants també ha patit el descens de visitants durant tots els mesos d'obertura.

A l'oficina de turisme de la Pineda Gèlia és on les visites solen ser més extenses i les consultes tenen una durada més llarga. Notant un augment de la demanda d'informació d'altres zones turístiques (Barcelona, Terres de l'Ebre, Lleida...), es dedica més temps a ajudar a l'usuari, des de la compra d'entrades de centres culturals, a lloguers diversos, etc... La durada de l'atenció a cada visitant és de mitjana 10 – 15 min. A les platges, les consultes són principalment sobre activitats en curs i senderisme.

La davallada global de les visites que es ve observant els darrers anys es deu principalment al canvi de perfil del visitant usuari de les oficines de turisme. Cada cop més, els visitants es preparen les visites abans del viatge i, un cop al destí, solen utilitzar les noves tecnologies i els telèfons mòbils per accedir a la informació del territori. Per tant, les seves consultes solen ser més concretes i menys freqüents, ja que quasi bé tota la informació la troben a la xarxa.

Un fet que mostra aquest canvi és l'alt creixement de consultes al web i a les xarxes socials des de l'aparell mòbil.

Pel que fa a la meteorologia d'aquest any 2017, ha estat en general molt càlida i seca, amb temperatures entre -09°C de mínimes i 34,1°C de màxima amb una mitjana d'entre 7,7°C i 24°C, i pocs mesos de pluja.

<b>VISITES</b>	<b>2017</b>	<b>2016</b>	<b>2015</b>
<b>Gener</b>	112	170	125
<b>Febrer</b>	174	247	238
<b>Març</b>	297	1.067	622
<b>Abril</b>	1.466	944	1.634
<b>Maig</b>	1.015	943	1.740
<b>Juny</b>	3.406	3.946	4.490
<b>Juliol</b>	6.212	7.473	8.619
<b>Agost</b>	7.123	8.629	10.398
<b>Setembre</b>	3.969	4.054	4.930
<b>Octubre</b>	865	748	941
<b>Novembre</b>	174	180	211
<b>Desembre</b>	123	153	192
<b>TOTAL</b>	<b>24.936</b>	<b>28.554</b>	<b>34.140</b>

- Col·laboracions sector privat local Pla d'actuacions:

<b>PROJECTE</b>	<b>QUANTITAT</b>
<b>GAROINADA (restaurants participants)</b>	<b>4.190,00€</b>
<b>NIU (restaurants participants)</b>	<b>800,00€</b>
<b>MERCATS</b>	
De les havaneres de Calella	3.605,00€
Del vespre	1.005,00€
Festa major	165,00€
De les havaneres de Tamariu	175,00€
<b>FLORS&amp;VIOLES</b>	
Samarretes	175,85€
<b>PISTA DE GEL</b>	
Estands i atraccions pista de gel	3.387,73€
Publicitat lones pista de gel	3.775,20€

<b>EDICIÓ DE MATERIAL</b> Material publicitari promoció turística i pàgina Web	<b>7.018,00€</b>
<b>CAP D'ANY</b> Falques de ràdio	<b>400,00€</b>
<b>TOTAL</b>	<b>24.696,78€</b>

### 1.1. Fires

<b>NOM FIRA</b>	<b>LLOC/ DATES</b>	<b>PRODUCTE / CARÀCTER FIRA</b>	<b>PARTICIPACIÓ</b>	<b>MATERIAL</b>
<b>CMT</b>	Stuttgart, del 14 al 22 de gener	Professionals i públic final	Patronat Turisme Costa Brava Girona	15 Guies allotjament + 15 Cales i Camins GB/F + 15 Descobrir GB
<b>FITUR</b>	Madrid, del 18 al 22 de gener	Professionals i públic final	Patronat Turisme Costa Brava Girona	15 Guies allotjament + 15 Cales i Camins C/E + 15 Descobrir E
<b>SALON DES VACANCES</b>	Brussel·les, del 2 al 5 de febrer	Públic final	Patronat Turisme Costa Brava Girona	25 Guies allotjament + 25 Cales i Camins GB/F + 25 Descobrir F
<b>REISE + CAMPING ESSEN</b>	Essen, del 15 al 19 de febrer	Públic final	Patronat Turisme Costa Brava Girona	15 Guies allotjament + 15 Cales i Camins GB/F + 15 Descobrir GB
<b>ITB</b>	Berlín, del 8 al 12 de març	Professionals	Patronat Turisme Costa Brava Girona	15 Guies allotjament + 15 Cales i Camins GB/F + 15 Descobrir GB
<b>SALON MONDIAL DU TOURISME</b>	París, del 16 al 19 de març	Públic final	Patronat Turisme Costa Brava Girona	15 Guies allotjament + 15 Cales i Camins GB/F + 15 Descobrir

				F
<b>SEVATUR</b>	St. Sebastià del 17 al 19 de març	Públic final	Patronat de Turisme Costa Brava Girona Acció conjunta ATP-IPEP	500 Fulletó genèric ATP + 500 Cales i camins de ronda C/E + 500 Descobrir E + 300 Punts de llibre amb dte. promocional + 200 plànols
<b>MERCAT DEL RAM</b>	Vic, del 7 al 9 d'abril	Públic final	Patronat de Turisme Costa Brava Girona Acció conjunta ATP-IPEP	500 Fulletó genèric ATP + 500 Cales i camins de ronda C/E + 500 Descobrir C + 300 Punts de llibre amb dte. promocional + 200 plànols
<b>B-TRAVEL</b>	Barcelona, del 21 al 23 d'abril	Públic final	Patronat Turisme Costa Brava Girona	15 Guies allotjament + 15 Cales i Camins C/E + 15 Descobrir C
<b>EXPO VACACIONES</b>	Bilbao, del 5 al 7 de maig	Públic final	Patronat Turisme Costa Brava Girona	15 Guies allotjament + 15 Cales i Camins C/E + 15 Descobrir E

## 2 Webs i xarxes socials

L'Institut de Promoció Econòmica de Palafrugell, gestiona les xarxes socials de **Facebook**, amb les fanpage de Turisme Palafrugell, Flors i Violes, Havaneres Calella, Biennial de Fotografia i IPEP Empresa.

**Twitter**, amb Turisme Palafrugell i **Instagram** amb Turisme Palafrugell i Havaneres Calella

Actualment s'hi publiquen totes les informacions d'interès, com ara: campanyes gastronòmiques, esdeveniments, activitats, notícies, subvencions, .... També s'hi poden rebre suggeriments, comentaris, etiquetar fotografies... i es promoció la destinació amb imatges i les activitats dia a dia.

Es destaca, l'augment de les queixes referents al municipi en general, a través de la nostra fanpage TurismePalafrugell, com a un canal de referència. Totes les queixes s'han respost públicament i s'ha fet arribar a l'àrea corresponent.

### A. FACEBOOK [www.facebook/turismepalafrugell](http://www.facebook/turismepalafrugell)

Dades de les FanPage:

- **Turisme Palafrugell:** Un total de **12.141 seguidors** amb una mitjana d'audiència de 24.230 seguidors
- **Palafrugell, Flors i Violes:** Compta amb **3.104 seguidors**, és una pàgina que està en alça durant el temps de l'esdeveniment, però la resta de l'any baixa, te una mitjana d'audiència de 16.217 seguidors
- **Havaneres Calella:** Compta amb un total de **777** seguidors i un abast de 656 seguidors
- **IPEP Empresa:** Compta amb un total de **226** seguidors i un abast de 109 seguidors
- **Biennial de Fotografia Xavier Miserachs:** Compta amb un total de **2.139** seguidors i un abast de 2.734 seguidors

### B. TWITTER @ipeppalafrugell

Disposa de **4.217** seguidors, segueix a **2.111** usuaris i compta amb un total de **4.527** piulades. Amb un important increment de seguidors. Promociona els hashtags **#TurismePalafrugell** i **#Palafrugell** amb una audiència del 79% i els puntuals com ara: **#florsvioles #julivia #juliviabus**

### C. INSTAGRAM #TurismePalafrugell

Diàriament es publica una fotografia relacionada amb el municipi o amb l'esdeveniment estrella d'aquell moment. Promociona el hashtag **#TurismePalafrugell** i **#Palafrugell**.

- **Turisme Palafrugell:** compta amb un total de **5.876** seguidors, **1.140** publicacions i **4.465** seguits
- **Havaneres Calella:** Compta amb un total de **345** seguidors, **78** publicacions i **378** seguits
- #TurismePalafrugell: 11.334 publicacions
- #Palafrugell: 51.069 publicacions
- #CalelladePalafrugell: 62.660 publicacions
- #Llafranc: 40.336 publicacions
- #Tamariu: 32.045 publicacions
- #Llofriú: 1.311 publicacions
- #florsivioles: 3.207 publicacions
- #Florsivioles2017: 419 publicacions
- #Instapalafrugell: 1.272 publicacions
- #Visitpalafrugell: 1.910 publicacions

#### D. FLICK'R [www.flickr.com/photos/turisme\\_palafrugell](http://www.flickr.com/photos/turisme_palafrugell)

Compta amb 409 fotografies. Totes elles poden ser cedides i comentades. És un canal que necessita dedicació i que no és pot mesurar gaire l'impacte

#### E. PÀGINES WEB DE TURISME

1. Web: [www.visitpalafrugell.cat](http://www.visitpalafrugell.cat)

Franja: 1 de gener a 31 de desembre

	2017	2016	2015
<b>Visites</b>	<b>208.765</b>	<b>213.640</b>	<b>160.067</b>
<b>Usuaris únics</b>	<b>160.293</b>	<b>163.597</b>	<b>122.706</b>
<b>Pàgines vistes</b>	<b>627.869</b>	<b>657.243</b>	<b>547.215</b>
<b>Pàgines per visita</b>	<b>3,01</b>	<b>3,08</b>	<b>3,42</b>
<b>Temps mitjà</b>	<b>00:02:16</b>	<b>00:02:27</b>	<b>00:02:42</b>
<b>Percentatge rebot</b>	<b>53,34%</b>	<b>52,71%</b>	<b>52,82%</b>
<b>% visites noves</b>	<b>76,16%</b>	<b>75,73%</b>	<b>75,69%</b>

#### Observacions:

Les principals entrades de visites han estat:

- L'idioma més consultat és en espanyol, seguit del català i el francès
- Un 54,15% dels usuaris són homes i un 45,85% dones i la franja d'edat és d'un 33,50€ d'entre 25-34 anys, seguit d'un 27,50€ de 18 a 24 anys i un 15,50% de 35 a 44 anys
- Google ha enviat 159.370 visites (76,34%) i 24.989 directament (11,97%)
- Les pàgines més visitades han estat: Calella, agenda, com arribar, platges, Llafranc, webcam, esdeveniments, garoinada, cultura, havaneres de Calella i allotjaments
- L'Ajuntament de Palafrugell ha enviat 3.368 visites (1,61%)



- Des de la xarxa social facebook s'ha enviat 4.737 visites
- El facebook continua sent la xarxa social amb més influència d'entrada al web (92%), seguit de twitter amb un 3,7% i els bloggers amb un 2,60%

**2. Web:** [www.florsivioles.cat](http://www.florsivioles.cat)

**Franja:** 1 de gener a 31 de desembre

	2017	2016	2015
<b>Visites</b>	<b>10.504</b>	<b>8.789</b>	<b>9.021</b>
<b>Usuaris únics</b>	<b>8.108</b>	<b>6.919</b>	<b>7.110</b>
<b>Pàgines vistes</b>	<b>26.974</b>	<b>22.693</b>	<b>29.220</b>
<b>Pàgines per visita</b>	<b>2,57</b>	<b>2,58</b>	<b>3,24</b>
<b>Temps mitjà</b>	<b>00:01:52</b>	<b>00:01:50</b>	<b>00:02:09</b>
<b>Percentatge rebot</b>	<b>46,22%</b>	<b>51,89%</b>	<b>49,38%</b>
<b>% visites noves</b>	<b>76,98%</b>	<b>78,52%</b>	<b>78,73%</b>

**Observacions:**

- Entrades per google: 6.267 visites, (59,66%) amb paraules clau com ara: Flors i violes, flors i violes 2017, flors i violes palafrugell, fira flors i violes
- Directament al web han entrat 2.248 visites (21,40%)
- Des de la xarxa social facebook s'ha enviat 769 visites (7,32%)

**3. Web:** [www.havanerescalella.cat](http://www.havanerescalella.cat)

**Franja:** De l'1 de gener a 31 de desembre

	2017	2016	2015
<b>Visites</b>	<b>27.132</b>	<b>29.524</b>	<b>160.067</b>
<b>Usuaris únics</b>	<b>27.103</b>	<b>23.237</b>	<b>122.706</b>
<b>Pàgines vistes</b>	<b>34.199</b>	<b>90.173</b>	<b>547.215</b>
<b>Pàgines per visita</b>	<b>1,26</b>	<b>3,05</b>	<b>3,42</b>
<b>Temps mitjà</b>	<b>00:01:29</b>	<b>00:01:57</b>	<b>00:02:42</b>
<b>Percentatge rebot</b>	<b>50,04%</b>	<b>44,67%</b>	<b>52,82%</b>
<b>% visites noves</b>		<b>78,69%</b>	<b>75,69%</b>

**Observacions:**

Les principals entrades de visites han estat:

- Entrades per google: 20.837 visites (74,23%), amb paraules clau com ara: havaneres calella 2017, havaneres calella, cantada d'havaneres calella, cantada calella 2017
- Directament al web han entrat 4.863 visites (17,32%)
- Des de la xarxa social facebook s'ha enviat 555 visites (1,98%)

**F. ALTRES XARXES SOCIALS**

Altres xarxes socials que es gestionen des de l'Institut de Promoció Econòmica són:

- **Youtube**, per tal de penjar vídeos promocionals del municipi.
- **Netvibes**, per tenir un recull de totes les notícies que vinculen al municipi o als esdeveniments que organitzem.
- **Hootsuite**, per tenir recollides en una sola pàgina, les activitats de totes les xarxes socials que tenim i poder fer un seguiment del que publiquen les persones que seguim.

### 3 Edició de material

CONCEPTE	QUANTITATS
<b>La Garoinada</b>	400 cartells 10.000 díptics 2.500 receptaris 1.000 postals idiomes (500C/GB i 500F/E) 3.000 butlletes pel sorteig
<b>Píndoles Formatives Emprèn i Empresa i SOMI</b>	500 flyers 50 cartells
<b>Flors i Violes</b>	5.000 programes 3.500 díptics 500 cartells
<b>Rasca l'Unça</b>	200 cartells 5.000 tríptics 28.500 butlletes de rasca-rasca 166 identificadors establiments Unça
<b>Festes de Primavera</b>	Pancarta Primavera Outlet Market 4 panells 2x1 2 mupis
<b>Julivia Bus&amp;Boat</b>	15.000 díptics 40 talonaris bus / 4 talonaris boat 26 adhesius 4 panells 2x1 200 cartells 30 displays 1 X-banner 18 vinils parades bus 4 vinils parades boat
<b>Havaneres de Calella – 51a Cantada</b>	500 cartells 2.200 cançoners 2.184 mocadors per la Cantada 4.000 díptics 200 cartells Sopars Cantats 3.000 díptics Sopars Cantats
<b>Havaneres Tamariu</b>	1.000 postals 300 cartells

<b>Espai Empresa, Emprenedoria i SOMI</b>	1.000 tríptics
<b>Jornada Emprèn i Empresa</b>	100 cartells
<b>Es Niu</b>	300 cartells 1.000 postals idiomes (500C/GB i 500F/E) 1.000 postals 500 postals amb recepta
<b>Nadal a Palafrugell</b>	250 cartells 5.000 tríptics 9.450 tiquets per patinar Butlletes sobrants del 2016 sorteig cap de setmana Garoinada
<b>Cap d'Any a Palafrugell</b>	200 cartells 4.000 flyers
<b>Carpets 2017</b>	500 unitats
<b>Guia 2017</b>	5.000 unitats
<b>Full de restaurants/serveis 2017</b>	4.000 unitats
<b>Plànol del municipi 2017</b>	20.000 unitats 500 unitats plànols accessibles (nou)
<b>Mapa de camins 2017</b>	10.000 unitats
<b>Descobrir 2017</b>	20.000 unitats (4 idiomes, 5.000u de cada)

## 4 Comerç

### 4.1 Mercats

<b>NÚMERO D'ESP AIS I TITULARS MERCAT DIARI</b>			
		<b>Número espais</b>	<b>Número titulars</b>
<b>EXTERIOR</b>	<b>Fruita i verdura Pi i Margall</b>	<b>19</b>	<b>18</b>
	<b>Fruita i verdura aparcament</b>	<b>6</b>	<b>6</b>
	<b>Total</b>	<b>25</b>	<b>24</b>
<b>INTERIOR</b>	<b>Parades mercat de la carn</b>	<b>14</b>	<b>11</b>
	<b>Parades mercat del peix</b>	<b>8</b>	<b>8</b>
	<b>Total</b>	<b>22</b>	<b>19</b>
	<b>TOTAL</b>	<b>47 espais</b>	<b>43 titulars</b>

### NÚMERO PARADES MERCAT SETMANAL

Primer semestre	Núm. de parades.....92
Segon semestre	Núm. de parades..... 90

### AMPLIACIONS TRAMITADES

Mercat setmanal parades (1019,1059,1081,1107 i 1134)	5 ampliacions
TOTAL	5

### REDUCCIONS METRES PARADES TRAMITADES

Mercat setmanal parada (1058 i 4120)	2 reduccions
TOTAL	2

### TRANSMISSIONS TEMPORALS PARADES

M.Setmanal parada	0
TOTAL TRANSMISSIONS TEMPORALS	0

### NOVES ALTES

Mercat setmanal parades	0
TOTAL	0

### CANVI VENDA PRODUCTE

Mercat setmanal parades	0
TOTAL	0

### CANVIS DE NOM DE PARADA

Mercat diari parades (Fruita i verdura 42, Carn 15)	2
Mercat setmanal parades (1114, 2022, 4035 i 4061)	4
TOTAL	6

TRASPÀS PARADES MERCAT	Mercat diari parades (fruita i verdura 20, 21, 36 i carn C2)	4
	Mercat setmanal parades (1097, 1099, 3013 i 4067)	4
	TOTAL	8

### RENÚNCIES MERCAT TRAMITADES

Mercat setmanal parada (1038, 2028, 3005,4122)	4 renunciacions
TOTAL	4

### REVOCACIONS MERCAT TRAMITADES

Mercat setmanal parades (1030, 1053,1141)	3 revocacions
TOTAL	3

Noves sol·licituds presentades per obtenir una parada al mercat setmanal/mercat diari 2017

TIPOLOGIA PRODUCTE	SOL·LICITUDS PRESENTADES
Espècies i condiments	1
Pastes macrobiòtiques i batuts fruita	1
Roba	1
Calçat	1
<b>TOTAL PRESENTADES</b>	<b>4</b>

- Concessions realitzades a Palafrugell a col·lectius d'artesania i alimentació:

AUTORITZACIONS REALITZADES	METRES LINEALS OCUPATS	LLOC	DIES AUTORITZATS 2015
<b>CENTRE VILA</b>			
1 col·lectiu d'artesania i alimentació	7,50 ml	c. Cavallers	1er diumenge de cada mes durant tot l'any.
1 col·lectiu d'artesania i alimentació	5 ml	c. Cavallers	3er diumenge de cada mes durant tot l'any.

#### 4.2 Servei d'atenció al consumidor

PROCEDIMENT	2017	2016	2015
Informació per presentar una reclamació prèvia a l'empresa, i si posteriorment fos necessari presentar-ho a l'administració.	29 consum	20 Consum 10 Telecomunicació	22 Consum 16 Telecomunicació
Informació de com efectuar la reclamació per presentar-la al registre de l'Ajuntament per a la seva tramitació.	13 Consum	8 Consum	9 Consum
Derivats a altres departaments /No procedents per no constituir falta en matèria de consum, per no disposar documentació fefaent ...	1 Habitatge 1 No procedent 2 Assessorament	2 Assegurances 1 Serveis financers 3 Altres 7 Assessorament	2 Assegurances 1 Telecomunicació 8 Assessorament
Altres	6 derivats ACC	4 derivats a ACC	
<b>TOTAL</b>	<b>52</b>	<b>55</b>	<b>59</b>

## 5 Formació i ocupació

**SOMI** és el Servei d'Ocupació Municipal de l'IPEP.

- Participació de la ciutadania

<b>COMPARATIVA ANUAL</b>		<b>2017</b>	<b>2016</b>	<b>2015</b>
<b>Consultes ateses</b>		<b>2.393</b>	<b>2.757</b>	<b>3.283</b>
<b>Tipus de consultes</b>	<b>Orientació per la recerca de feina</b>	<b>1.548</b>	<b>1.870</b>	<b>2.418</b>
	<b>Millora feina</b>	<b>15</b>	<b>12</b>	<b>51</b>
	<b>Formació</b>	<b>576</b>	<b>587</b>	<b>459</b>
	<b>Creació d'empreses</b>	<b>26</b>	<b>21</b>	<b>37</b>
<b>Persones donades d'alta a la Borsa de Treball*</b>		<b>468</b>	<b>591</b>	<b>626</b>
<b>Persones que han utilitzat el Punt de Feina</b>		<b>544</b>	<b>612</b>	<b>485</b>
<b>Consultes ateses des del Punt de Feina</b>		<b>1.095</b>	<b>1.291</b>	<b>1.843</b>
<b>Empreses que han fet sol·licitud de Borsa</b>		<b>122</b>	<b>126</b>	<b>136</b>
<b>Ofertes gestionades de la Borsa de Treball</b>		<b>209</b>	<b>248</b>	<b>267</b>
<b>Ofertes gestionades a la Jornada d'Oportunitats Laborals de Palafrugell i al Saló de la Formació, l'Ocupació i l'Empresa del Baix Empordà</b>		<b>130</b> (jornada local)	<b>249</b> (Saló comarcal)	<b>256</b>
<b>Currículums i certificats i informes elaborats.</b>		<b>882</b>	<b>68</b> (19 cv). Dades no comparables	<b>51</b>
<b>Activitats formatives realitzades i/o promogudes</b>		<b>17</b>	<b>12</b>	<b>15</b>
<b>Persones que han participat en activitats formatives</b>		<b>207</b>	<b>154</b>	<b>338</b>

- Anàlisi estadístic detallat de la borsa de treball

<b>COMPARATIVA ANUAL</b>	<b>2017</b>	<b>2016</b>	<b>2015</b>
<b>Persones nou* inscrites a la borsa de treball</b>	<b>468</b>	<b>591</b>	<b>626</b>
<b>Expedients actius</b>	<b>863</b>	<b>989</b>	<b>1.973</b>
<b>Empreses que han fet sol·licitud de borsa</b>	<b>122</b>	<b>126</b>	<b>136</b>
<b>Ofertes gestionades</b>	<b>209</b>	<b>248</b>	<b>267</b>
<b>Núm. d'insercions registrades</b>	<b>530</b>	<b>569</b>	<b>564</b>

- Anàlisi del punt de feina

<b>PUNT DE FEINA</b>	<b>2017</b>	<b>2016</b>	<b>2015</b>
<b>Total visites ateses</b>	<b>1.095</b>	<b>1.291</b>	<b>1.843</b>
<b>Total persones ateses</b>	<b>544</b>	<b>612</b>	<b>485</b>
<b>Mitjana usuaris per setmana</b>	<b>25</b>	<b>29</b>	<b>43</b>
<b>Mitjana de sessions per usuari</b>	<b>2</b>	<b>2,1</b>	<b>3,8</b>

## 5.1 FORMACIÓ

- Accions formatives, en temàtica laboral, dirigides preferentment a joves a l i col·lectius amb dificultats d'inserció:

S'ha realitzat 7 tallers d'orientació per a joves:

<b>DATA</b>	<b>DESTINATARIS</b>	<b>TEMÀTICA</b>	<b>ASSISTENTS</b>
07/02/2017	Alumnes UEC	On trobar feina?, Diferència entre l'OTG i el SOMI, Garantia Juvenil, Empreses de Treball Temporal, networking, l'autocandidatura i mitjans de comunicació	12
03/03/2017	Batxillerat IES baix Empordà	Diferència entre l'OTG i el SOMI, Garantia Juvenil. Eines per la cerca de feina: tipologia de currículums (Europass) i carta de presentació. Altres recursos municipals (Certificat ACTIC i idiomes). L'opció d'emprendre	17
06/03/2017	Batxillerat IES baix Empordà		18
24/04/2017	Participants Joves en Pràctiques	SOC i SOMI, Borses de treball de les universitats i dels col·legis oficials, Garantia Juvenil, CIDO Treball a Europa: Eures, Euroodissea, altres canals genèrics de cerca de i l'opció d'Emprendre i bonificacions per la contractació de joves .	10
17/05/2017	4ª ESO IES Frederic Martí	Diferència entre l'OTG i el SOMI, Garantia Juvenil, tipologia de currículum i carta de presentació, Europass, altres recursos municipals (Certificat ACTIC i idiomes). L'opció d'emprendre	19
25/10/2017	Participants Joves per l'Ocupació	Coneixem el SOMI. Funcionament: entrevista, punt de feina...	3
30/11/2017	4ºESO IES Baix Empordà	Coneixem el SOMI i altres canals de recerca de feina.	7

S'han realitzat 4 tallers d'orientació a col·lectius amb dificultats d'inserció:

DATA	DESTINATARIS	TEMÀTICA	ASSISTENTS	GÈNERE	LLOC	ORGANITZA
20/04/2017	GRUP D'ALFABETITZACIÓ del CME	Diferència entre l'OTG i el SOMI. Com funciona el punt d'autoservei del SOC	4	2D/2H	SOMI	CME
12/05/2017	GRUP ACOLLIDA: NOUVINGUTS	Coneixement de la realitat del mercat. Què es necessita per poder treballar, Consells per buscar feina de manera organitzada, l'Objectiu professional, consells sobre el currículum i la carta de presentació, Serveis que ofereix l'OTG i el SOMI. Recull de canals de recerca de feina. Opció de l'emprenedor ia.	13	7D/6H	Can Genís	
15/06/2017	PROGRAMA DE TREBALL I FORMACIÓ 2016-17	OTG i SOMI, diferències i recursos que ofereixen, Consells per la cerca de feina: organització, Cv i carta de presentació, canals de cerca de feina. Opció d'emprendre.	14	7D/7H	SOMI	SOMI
08/11/2017	GRUP ACOLLIDA: NOUVINGUTS	Coneixement de la realitat del mercat. Què es necessita per poder treballar, Consells per buscar feina de manera organitzada, l'Objectiu professional, consells sobre el currículum i la carta de presentació, Serveis que ofereix l'OTG i el SOMI.	12	6D/6H	Can Genís	



		Recull de canals de recerca de feina. Opció de l'emprenedor ia.				
--	--	---	--	--	--	--

- Accions formatives vinculades a Programes de Formació i Treball subvencionats.

CURS	INICI	FINAL	ALUMNES	GÈNERE	LLOC	HORES TEÒRIQUES
Competències digitals	18/04	19/04	1	1H	CME	15h
Competència d'autonomia i iniciativa	20/04	20/04	1	1H	CME	5h
Competències lingüístiques	04/04	05/04	15	8D/7H	CME	15 h
Aplicació de les competències lingüístiques a la redacció de textos	06/04	06/04	15	8D/7H	CME	5 h

- Curs vinculat al Progama ocupacional *Joves per l'ocupació 2016-17*

CURS	INICI	FINAL	ALUMNES	LLOC	HORES TEÒRICO-PRÀCTIQUES
Formació en Hostaleria, Restauració i Atenció al Client	Gener 2017	Març 2018	10 (1D/9H)	CME, AULA GASTRONÒMICA VALLOBREGA; ESPAI DEL PEIX DE PALAMÓS, CENTRE CIVIC PLATJA D'ARO	420H

- Accions de participació, promoció i execució de projectes ocupacionals per la inserció laboral.

PROGRAMA	ENTITATS INTERVINENTS	PARTICIPANTS	ACCIONS
DISPOSITIU DE TREBALL ALS BARRIS <i>De gener a desembre 2017</i>	SOC, AJUNTAMENT PALAFRUGELL i SOMI	200 participants Derivats 349	Coordinació amb l'equip, derivació i seguiment d'usuaris cada trimestre d'any

<p><b>JOVES PER L'OCUPACIÓ 2016-18:</b> Operacions bàsiques en bar i restaurant <i>De desembre 2016 al març del 2018</i></p>	<p>SOC, CCBE I SOMI</p>	<p>10 JOVES</p>	<p>Promoció, difusió, coordinació, preselecció de participants, seguiment, tallers formatius puntuals</p>
<p><b>TREBALL I FORMACIÓ PER A PERSONES ATURADES NO PERCEPTORES, PRIORITÀRIAMENT MAJORS DE 45 ANYS</b> <i>De desembre 2016 a desembre 2017</i></p>	<p>SOC, SOMI AJUNTAMENT DE PALAFRUGELL</p>	<p>7 participants 6 mesos 4 Auxiliars administratives 1 peó paletaeria 2 peons pintura 1 participant 12 mesos 1 auxiliar administrativa</p>	<p>Sol·licitud, coordinació, execució i justificació del programa.</p>
<p><b>TREBALL I FORMACIÓ PER A PERSONES ATURADES PERCEPTORS DE RENDA MÍNIMA</b> <i>De desembre 2016 a desembre 2017</i></p>	<p>SOC, SOMI AJUNTAMENT DE PALAFRUGELL</p>	<p>7 participants 6 mesos 1 Auxiliar administrativa 2 peons paletaeria 2 peons pintura 2 peons neteja 1 participant 12 mesos 1 peó neteja</p>	<p>Sol·licitud, coordinació, execució i justificació del programa</p>
<p><b>I JORNADA D'OPORTUNITATS LABORALS</b> <i>15 de març de 2017</i></p>	<p>IPEP</p>	<p>30 empreses inscrites 26 empreses participants 130 llocs de treball ofertats 197 candidats valorats 180 candidats participants</p>	<p>Organització i dinamització <i>(veure apartat específic de la Jornada)</i></p>
<p><b>AODL D'OCUPACIÓ I FORMACIÓ</b> <i>Desenvolupament del primer any (2016-2017, justificació )i sol·licitud pròrroga anual.</i></p>	<p>SOC, IPEP, SOMI, AJUNTAMENT</p>	<p>1</p>	<p>Veure apartat específic</p>
<p><b>TREBALL I FORMACIÓ 2017. TRES LÍNEES D'ACTUACIÓ: PERSONES ATURADES MAJORS DE 45 SENSE PRESTACIÓ, BENEFICIÀRIES DEL RMI, I LÍNEA DONA</b> <i>De desembre 2017 a desembre 2018</i></p>	<p>SOC, SOMI AJUNTAMENT DE PALAFRUGELL</p>	<p>4 participants 12 mesos 10 participants 6 mesos</p>	<p>Sol·licitud, coordinació àrees, selecció i posada en marxa</p>
<p><b>PROGRAMA DE CONTRACTACIÓ DE JOVES TITULATS EN PRÀCTIQUES</b> <i>De novembre de 2017 a maig 2018</i></p>	<p>SOC, SOMI AJUNTAMENT DE PALAFRUGELL</p>	<p>4 JOVES</p>	<p>Sol·licitud, coordinació àrees, selecció i posada en marxa</p>

## 5.2 PARTICIPACIÓ EN PROJECTES OCUPACIONALS

- **Programa Treball i Formació per a persones aturades:**

### **Línea A (majors de 45 anys) contractes de 6 mesos**

Els treballs desenvolupats per les 7 persones que han finalitzat la contractació de 6 mesos per la línea A corresponen als previstos inicialment. 4 d'elles han realitzat tasques pertinents com a auxiliars administratives, 2 d'ells com a peons de pintura i un com a peó de paleta a les següents àrees:

<b>Lloc de treball</b>	<b>Àrea</b>
Aux. administrativa	Serveis Municipals
Aux. administrativa	Polícia Local
Aux. administrativa	Institut de Promoció Econòmica
Aux. administrativa	Cultura
Peó construcció	Serveis Municipals
Peó pintura	Serveis Municipals
Peó pintura	Serveis Municipals

### **Línea B (Beneficiaris de la RMI) contractes de 6 mesos**

Els treballs desenvolupats per les 7 persones que han finalitzat la contractació de 6 mesos per la línea B corresponen als previstos inicialment:

<b>Lloc de treball</b>	<b>Àrea</b>
Aux. administrativa	Joventut/Dona
Peó construcció	Serveis
Peó construcció	Serveis
Peó pintor	Serveis
Peó pintor	Serveis
Peó neteja	Serveis
Peó neteja	Serveis

### **Línea A (majors de 45 anys) contracte anual**

Els treballs desenvolupats per la persona que ha finalitzat la contractació de 12 mesos per la línea A corresponen als previstos inicialment com a auxiliar administrativa.

<b>Lloc de treball</b>	<b>Àrea</b>
Aux. administrativa	Museu del suro

### **Línea B (Beneficiaris de la RMI) contractes anual**

Els treballs desenvolupats per la persona que ha finalitzat la contractació de 12 mesos per la línea B corresponen als previstos inicialment.

<b>Lloc de treball</b>	<b>Àrea</b>
Peó neteja	Serveis

### 5.3 PROGRAMES PER A JOVES

#### A. Projecte 1

- Zona. Edició del Programa de Contractació de *Joves Titulats en Pràctiques*

Sol·licitud, coordinació i posada en marxa de la Zona. Edició del programa de Contractació en pràctiques de persones joves beneficiàries del programa de Garantia Juvenil a Catalunya, adreçat a persones **menors de 30 anys** que han finalitzat els seus estudis universitaris o de formació professional i/o equivalent i que es troben en situació d'atur.

Aquest programa ha permès la creació de 4 llocs de treball que col·laboraran en diferents àrees de l'Ajuntament amb **contractes de 6 mesos amb inici el 30 de novembre de 2017 i amb finalització el 29 de maig del 2018 amb una jornada del 100%**.

#### B. Projecte 2

- *Joves per l'Ocupació* - Edició 2015-2017

Finalització i tancament de la 5 edició del programa ***Joves per l'Ocupació 2015-2017***. El projecte es va iniciar al gener de 2016 amb 9 nois i 1 noia. L'IPEP i el Consell Comarcal del Baix Empordà van signar un nou conveni de col·laboració en el marc del programa d'experiència professional per a l'ocupació juvenil a Catalunya *Joves per l'Ocupació*. El projecte té una durada de 15 mesos, **de desembre 2015 al març 2017**. Aquest és el quart any consecutiu que l'IPEP, a través del SOMI, col·labora en el projecte en benefici dels joves de Palafrugell.

El projecte va adreçat a joves d'entre 16 i 25 anys en situació d'atur amb o sense ESO, té un abast comarcal i hi participen en total 40 joves, dels quals **10 joves són de Palafrugell**. L'objectiu principal és introduir els joves al món laboral i/o el retorn al sistema educatiu. Les especialitats que es treballen són les operacions bàsiques de cuina, bar i restaurant. Es realitza una formació prèvia de 300h, part de la teòrica al Centre Municipal d'Educació, en l'ofici impartida per diferents professionals especialitzats en l'àmbit de l'hostaleria i una formació pràctica de 120h en empresa, amb la possibilitat de formalitzar 6 mesos amb contracte de treball subvencionat per la Generalitat per estimular la participació de les empreses.

## 6 Empresa i emprenedoria

L'Espai Empresa i Emprenedoria al llarg del 2017, ha continuat formant part de la Xarxa Catalunya Emprèn, emmarcat dins del Programa Catalunya Emprèn de la Generalitat de Catalunya. L'objectiu és impulsar i promoure actuacions públiques i privades de valor per a les persones emprenedores. La creació, el creixement i l'èxit de les noves empreses, així com el foment de l'emprenedoria, són alguns dels objectius principals que persegueix aquesta iniciativa.

S'ha continuat treballat amb un conveni de col·laboració amb l'Ajuntament de Sant Feliu de Guíxols.

Aquest 2017 hi ha hagut un increment important de persones emprenedores en l'Espai Empresa i Emprenedoria, en total 257 persones. Apart de les que han vingut a buscar assessorament per a projectes de creació d'empreses, també hi ha una part que han vingut a la formació organitzada, que té com a objectiu millorar els coneixements i habilitats en matèria de planificació i gestió empresarial.

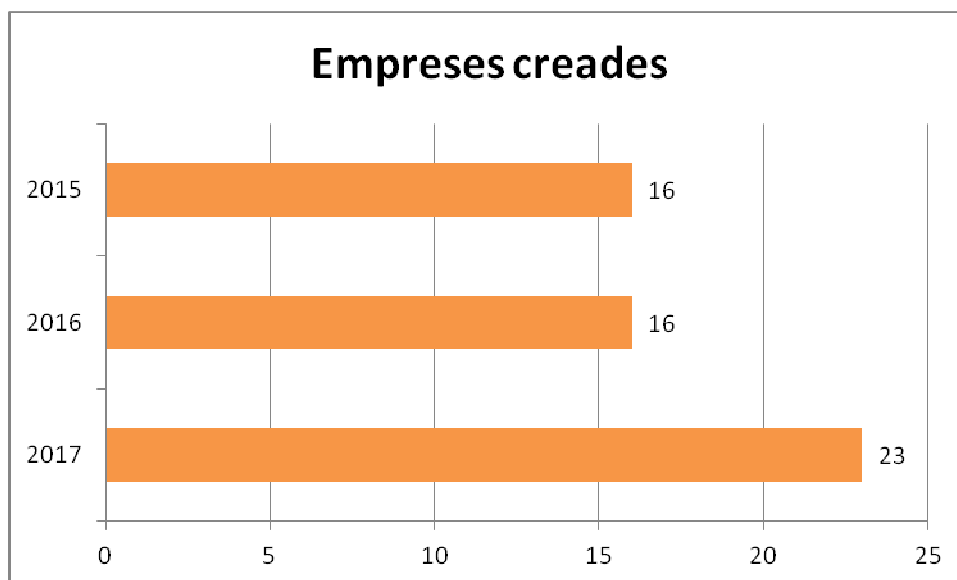
Destaca la major presència de dones, 65,75%, respecte al 34,25% dels homes. Últimament aquesta tendència era creixent, però aquest 2017 el diferencial ha estat major.

En el quadre següent podem veure el perfil emprenedor dels últims 3 anys:

	2017	2016	2015
<b>Total emprenedors/es</b>	<b>253</b>	<b>181</b>	<b>124</b>
<b>Homes</b>	<b>79</b>	<b>63</b>	<b>55</b>
<b>Dones</b>	<b>154</b>	<b>119</b>	<b>69</b>
<b>Ocupats</b>	<b>148</b>	<b>126</b>	<b>63</b>
<b>En Atur</b>	<b>78</b>	<b>56</b>	<b>61</b>
<b>Menors 25 anys</b>	<b>42</b>	<b>10</b>	<b>20</b>
<b>25-54 anys</b>	<b>187</b>	<b>149</b>	<b>103</b>
<b>Majors 54 anys</b>	<b>24</b>	<b>23</b>	<b>1</b>
<b>Orientació</b>	<b>122</b>	<b>95</b>	<b>93</b>
<b>Assessorament</b>	<b>82</b>	<b>82</b>	<b>28</b>
<b>Consolidació</b>	<b>13</b>	<b>8</b>	<b>8</b>
<b>Total sessions</b>	<b>217</b>	<b>185</b>	<b>129</b>
<b>Empreses creades</b>	<b>13</b>	<b>16</b>	<b>16</b>

Al llarg del 2017 s'han constituït 13 empreses que han utilitzat l'Espai Empresa i Emprenedoria, per a obtenir assessorament per a valorar la seva viabilitat.

Per altra banda hi ha alguna empresa que s'ha constituït i que a posteriori ha utilitzat el servei, ja sigui per a obtenir assessorament o bé per a participar en alguna de les càpsules formatives.



Es continua amb el predomini de la figura del treballador autònom com a elecció principal de la majoria de promotors, 9 de les 13 empreses creades han optat per aquesta modalitat. Una s'ha constituït com a societat limitada, dues com a societats civils particulars i una associació sense ànim de lucre.

Pel que fa al negoci escollit pels emprenedors, s'ha diversificat molt en diversos àmbits, hi trobem comerç, salut, serveis, sector immobiliari, etc

### 6.1 Concessió de subvencions a empreses locals 2015-2016

El passat 28 de febrer de 2017 es van aprovar per Junta de Govern Local les bases per la concessió de subvencions per activitats econòmiques locals que cada any concedeix l'Ajuntament i gestiona l'IPEP.

Aquestes ajudes estan destinades a:

- Capítol I.- Millora de la imatge exterior i accessos als establiments turístics
- Capítol II.- Millora de les terrasses a la Plaça Nova de Palafrugell
- Capítol III.- Reforma integral dels establiments comercials i/o activitats econòmiques
- Capítol IV.- Foment de l'Emprenedoria
- Capítol V.- Millora d'estalvi energètic
- Capítol VI.- Foment de la innovació i la competitivitat

Les persones físiques i/o jurídiques que han complert amb els requisits de les bases:

CIF/NIF	Empresa/Establiment	Capítol	Import
B17246612	Novara Hotels sl	Capítol I	1.487,18 €
40535893A	Yolanda Porcel Martínez	Capítol II i III	1.858,98 €
B17554395	Foxima 98 S.L	Capítol II	852,68 €
40505182c	Joan Ridao Casademont	Capítol I i II	1.858,98 €
B17844515	Centre Mèdic Palafrugell S.L	Capítol V	473,01 €
77919102R	Sílvia Cano Gamero	Capítol III	1.439,37 €
78002634C	Eva Lucas Medià	Capítol III	1.103,43 €
40516959K	Antoni Saez Revuelta	Capítol II	1.858,98 €
B17780255	Pa i Raïm	Capítol I	1.858,98 €
B17386699	Hotel Llevant	Capítol I, II i V	1.858,98 €
A08094450	Sant Roc S.A	Capítol I i V	1.487,18 €
47687105D	Laia Boladeres Cucurull	Capítol II	1.858,98 €
40532317S	Xavier Gómez Meier	Capítol IV	1.487,18 €
J55217053	DK8 Assessors S.C	Capítol V	1.246,03 €
B55188031	Finques les Voltes Palafrugell S.L	Capítol I i II	1.858,98 €
41528388W	Daniella Artigas Castillo	Capítol II	1.287,43 €
41528102S	Helena Bermudo Bassols	Capítol III	1.123,68 €

En aquest cas, el total de despesa seria de **25.000€**

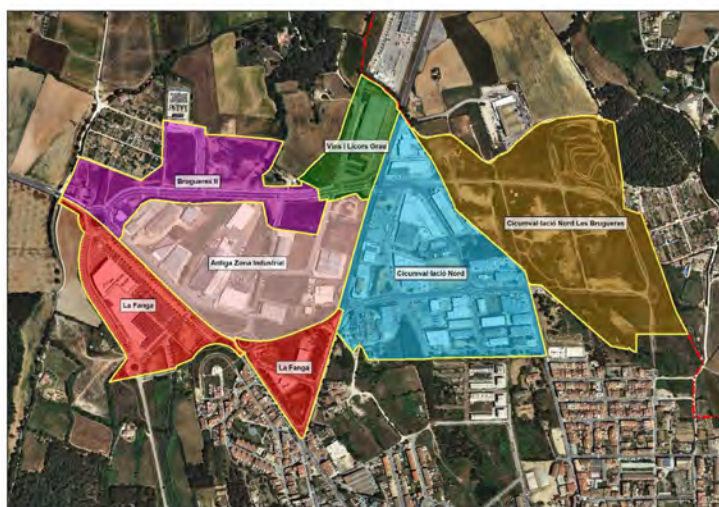
## 7 Prospecció d'empreses

Donada la seva naturalesa, una de les principals obligacions i necessitats de l'IPEP és mantenir un contacte permanent amb tot el teixit productiu del territori, per motivacions i objectius diversos. Totes aquestes actuacions poden encabir-se sota el paraigua de la prospecció d'empreses: traslladar als empresaris la informació dels serveis que se'ls hi ofereixen des de l'IPEP; crear o actualitzar el cens d'empreses del municipi; captar llocs de treball susceptibles de ser coberts per persones inscrites al Servei d'Ocupació o per estudiants en pràctiques; o dinamitzar les campanyes de desenvolupament local o comercial organitzades per l'IPEP entre els empresaris per tal d'implicar-los en projectes compartits. Aquestes són les principals tasques del prospector.

El Tècnic Prospector d'Empreses és la persona encarregada de fer d'enllaç entre l'IPEP i les empreses i comerços de Palafrugell; n'és la cara visible, un pont que enllaça el sector públic amb el món privat, que sovint percep a l'Administració com un ens allunyat i poc coneixedor de les seves necessitats.

Amb aquests objectius, doncs, el Tècnic Prospector ha realitzat tot un conjunt d'actuacions durant aquest any que passem a exposar a continuació:

- Projecte SAE (SECTORS D'ACTIVITAT ECONÒMICA)



- Jornada Oportunitats Laborals

EMPRESA	Nº OFERTES	TOTAL OFERTES	CANDIDATS
<b>Novara</b>	<b>001, 002, 003, 004, 005, 006</b>	<b>6</b>	<b>26 de 37</b>
<b>Hotel Sant Roc</b>	<b>007,008,009,010</b>	<b>4</b>	<b>13 de 20</b>



<b>Kim's Camping</b>	<b>011.</b>	<b>1</b>	<b>12 de 14</b>
<b>Restaurant La Gavina</b>	<b>012,013.</b>	<b>2</b>	<b>15 de 16</b>
<b>Restaurant La Pineda</b>	<b>014,015.</b>	<b>2</b>	<b>13 de 20</b>
<b>Activitats turístiques Met</b>	<b>021,022,023,024.</b>	<b>4</b>	<b>11 de 13</b>
<b>Pneumàtics i Grues</b>	<b>025,026.</b>	<b>2</b>	<b>1 de 3</b>
<b>Camping La siesta</b>	<b>029,030,031.</b>	<b>3</b>	<b>21 de 25</b>
<b>Taxi Costa Brava</b>	<b>032.</b>	<b>1</b>	<b>13 de 23</b>
<b>Genover</b>	<b>033,034,035.</b>	<b>3</b>	<b>10 de 13</b>
<b>Ciboulette</b>	<b>036,037,038.</b>	<b>3</b>	<b>15 de 17</b>
<b>Hotel La Torre</b>	<b>039,040,041,042,043.</b>	<b>5</b>	<b>23 de 26</b>
<b>Bar Calella</b>	<b>044,045.</b>	<b>2</b>	<b>7 de 10</b>
<b>Recadisa</b>	<b>046,047.</b>	<b>2</b>	<b>8 de 10</b>
<b>Tresquera</b>	<b>048,050.</b>	<b>2</b>	<b>3 de 5</b>
<b>Tamsa</b>	<b>051,052.</b>	<b>2</b>	<b>9 de 11</b>
<b>Hotel Llevant</b>	<b>053,054,055.</b>	<b>3</b>	<b>10 de 12</b>
<b>Hotel Mediterrani</b>	<b>056,057.</b>	<b>2</b>	<b>19 de 27</b>
<b>S.A.R.F.A</b>	<b>058.</b>	<b>1</b>	<b>7 de 15</b>
<b>Hostalillo</b>	<b>059,060,061.</b>	<b>3</b>	<b>20 de 24</b>
<b>Restaurant Mas Urbis</b>	<b>062,063,065.</b>	<b>3</b>	<b>8 de 8</b>
<b>Eetu</b>	<b>066,067,068,069,070,071.</b>	<b>6</b>	<b>7 de 8</b>
<b>Paco Boats</b>	<b>072.</b>	<b>1</b>	<b>1 de 2</b>
<b>Nova Pasta</b>	<b>073,074.</b>	<b>2</b>	<b>13 de 18</b>
<b>Hotel Tamariu</b>	<b>075.</b>	<b>1</b>	<b>2 de 3</b>
<b>Congelats Palamós</b>	<b>077.</b>	<b>1</b>	<b>4 de 5</b>
	<b>TOTALS</b>	<b>67</b>	<b>291 de 385</b>

- Accions de dinamització del teixit comercial i desenvolupament local:
  - Campanya Rasca l'Unça
  - Julivia Bus&Boat turístic
  - Campanya d'Enllumenat de Nadal

## 8 Impost sobre les estades en establiments turístics ( IEET)

L'impost sobre les estades en establiments turístics (IEET) es comença a aplicar l'1 de novembre de 2012 a tot el territori català. Aquest impost va ser aprovat pel Parlament de Catalunya per la Llei 5/2012, del 20 de març, de mesures fiscals, financeres i administratives i de creació de l'impost sobre les estades en establiments turístics.

L'impost s'aplica als establiments hotelers, apartaments turístics, càmpings, establiments de turisme rural, albergs juvenils, habitatges d'ús turístic i embarcacions de creuer turístic.

La quota tributària és d'un màxim de set unitats d'estada per persona (és a dir, a partir de la 8a nit no es paga), i pels majors de 16 anys. Fora de Barcelona ciutat, la tarifa general d'aquest impost és de 0,45€ per nit. Pels hotels de 4\* és de 0,90€ i els de 5\* i embarcacions de creuer de 2,25€.

Aquest impost és un fons per al Foment de Turisme i es destina principalment a la promoció turística. Fins el 1r trimestre de 2017, el 30% de la recaptació del Fons s'ha destinat a les administracions. Amb el Decret 60/2017, de 13 de juny, que modifica el Reglament de l'impost sobre les estades en establiments turístics aprovats pel Decret 129/2012, de 9 d'octubre, s'estableixen dos períodes de liquidació semestrals (en comptes de 4 com fins llavors):

- De l'1 d'abril al 30 de setembre del mateix any
- De l'1 d'octubre al 31 de març de l'any següent

A més d'aquesta modificació en el període de liquidació, els ens locals perceben el 50% de la recaptació realitzada en el seu àmbit territorial (en comptes del 30%).

Així, la propera assignació, corresponent al 2n i 3r trimestres (abril – setembre 2017) i el 4t trimestre de 2017 i 1r trimestre de 2018 (d'octubre 2017 a març 2018) s'hauran de justificar a la Direcció General de Turisme el mes de gener de 2019.

Per a més informació:

[http://economia.gencat.cat/web/.content/70\\_tributs/arxius/2012/refosa\\_ieet.pdf](http://economia.gencat.cat/web/.content/70_tributs/arxius/2012/refosa_ieet.pdf)

Segons l'exposat, el gener de 2018 es justifiquen els ingressos de l'IEET que segueixen:

	1r T	2n T	3r T	4t T	TOTAL
2016			41.090,08 €	5.103,86 €	
2017	1.514,57 €				47.708,51 €

D'acord amb l'article 116.3 de la Llei 5/2012, de 20 de març esmentada, el percentatge del Fons gestionat per les administracions locals ha de ser destinat al finançament d'actuacions concretes en l'àmbit de la promoció turística. Aquestes actuacions vénen

determinades a les directrius d'actuacions del FFT que estableixen els eixos i prioritats en relació amb el destí dels crèdits del Fons i amb les polítiques de promoció turística reservades als ens locals:

1. Suport als segells d'especialitat de la destinació: DTF, DTE, Turisme Sènior, Turisme Accessible.
2. Millora de l'experiència turística del visitant en els equipaments d'informació i equipació turística.
3. Pla de formació en idiomes, atenció al client i en prestació dels serveis, amb l'objectiu d'assolir l'excel·lència.
4. Millora de l'experiència turística estimulant la creació i consolidació de nou producte turístic sobre la base dels recursos turístics de la destinació.
5. Aplicació de les tecnologies de la informació i les comunicacions a la millora de l'experiència turística.
6. Millora de la senyalització turística de la destinació.
7. Priorització de la captació de turisme interior.
8. Pla de captació de mercats de la resta de l'estat.
9. Pla de captació i retenció de mercats de proximitat (Espanya i França)
10. Pla de captació i retenció de mercats internacionals en coordinació amb el pla d'actuacions de l'ACT

Seguint aquests criteris, les accions justificades el gener de 2017 es van repartir de la següent manera:

<b>1. SUPORT ALS SEGELLS D'ESPECIALITAT DE LA DESTINACIÓ</b>	<b>997,15€</b>
<ul style="list-style-type: none"><li>• Quota afiliació Agència Catalana de Turisme 2016</li><li>• Inscripció al FIT 2017</li><li>• Adhesió a Club Cultura i Enogastronomia Patronat de Turisme.</li></ul>	
<b>2. MILLORA DE L'EXPERIÈNCIA TURÍSTICA DEL VISITANT EN ELS EQUIPAMENTS D'INFORMACIÓ I EQUIPACIÓ TURÍSTICA</b>	<b>3.406,15€</b>
<ul style="list-style-type: none"><li>• Nova edició del DESCOBRIR i del mapa de camins per oferir als visitants.</li></ul>	
<b>3. MILLORA DE L'EXPERIÈNCIA TURÍSTICA ESTIMULANT LA CREACIÓ I CONSOLIDACIÓ DEL NOU PRODUCTE TURÍSTIC.</b>	<b>277,09€</b>
<ul style="list-style-type: none"><li>• PALAFRUGELL+</li></ul>	
<b>4. MILLORA DE L'EXPERIÈNCIA TURÍSTICA ESTIMULANT LA CREACIÓ I CONSOLIDACIÓ DEL NOU PRODUCTE TURÍSTIC.</b>	<b>9.444,46€</b>
<ul style="list-style-type: none"><li>• Bus Turístic Julivia</li></ul>	
<b>5. APLICACIÓ DE LES TECNOLOGIES DE LA INFORMACIÓ I LES COMUNICACIONS A LA MILLORA DE L'EXPERIÈNCIA TURÍSTICA</b>	<b>1.512,50€</b>
<ul style="list-style-type: none"><li>• Nou banc d'imatges</li></ul>	
<b>6. APLICACIÓ DE LES TECNOLOGIES DE LA INFORMACIÓ I LES COMUNICACIONS A LA MILLORA DE L'EXPERIÈNCIA TURÍSTICA</b>	<b>896,61€</b>

- Milliores pàgina web.

<b>7. APLICACIÓ DE LES TECNOLOGIES DE LA INFORMACIÓ I LES COMUNICACIONS A LA MILLORA DE L'EXPERIÈNCIA TURÍSTICA</b>	<b>605,00€</b>
---	----------------

- Creació vídeo del Flors&Violes

<b>8. MILLORA DE LA SENYALITZACIÓ TURÍSTICA DE LA DESTINACIÓ</b>	<b>6.050,00€</b>
--	------------------

- Vies Braves

<b>9. PRIORITZACIÓ DE LA CAPTACIÓ DE TURISME INTERIOR</b>	<b>10.934,25€</b>
---	-------------------

- Flors&Violes

<b>10. PRIORITZACIÓ DE LA CAPTACIÓ DE TURISME INTERIOR</b>	<b>2.520,45€</b>
--	------------------

- Promoció campanya gastronòmica Es Niu

<b>11. PLA DE CAPTACIÓ DE MERCATS DE LA RESTA DE L'ESTAT</b>	<b>3.600,00€</b>
--	------------------

- Promoció Radikal Swim

<b>12. PLA DE CAPTACIÓ I RETENCIÓ DE MERCATS DE PROXIMITAT (ESPANYA I FRANÇA)</b>	<b>1.503,69€</b>
---	------------------

- Falques i joc concurs a Radio France

<b>13. PLA DE CAPTACIÓ I RETENCIÓ DE MERCATS DE PROXIMITAT (ESPANYA I FRANÇA)</b>	<b>3.000,00€</b>
---	------------------

- Promoció als forfets pista d'esquí

<b>14. PLA DE CAPTACIÓ I RETENCIÓ DE MERCATS INTERNACIONALS EN COORDINACIÓ AMB EL PLA D'ACTUACIONS DE L'ACT</b>	<b>3.137,59€</b>
---	------------------

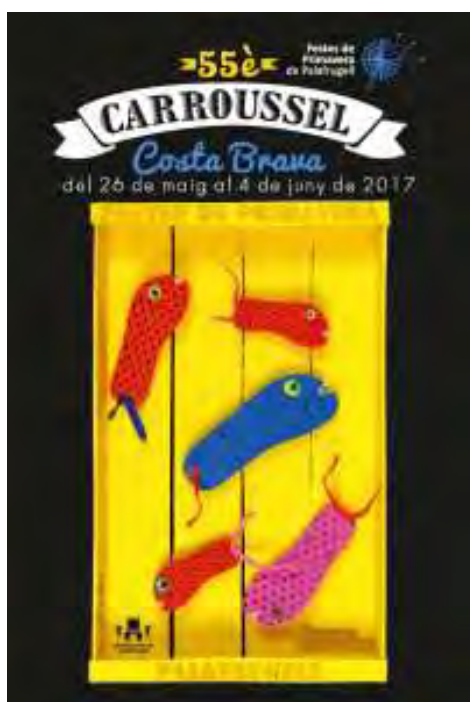
- Participació a Workshop als Països Nòrdics i al IMM al mercat britànic.

Que sumen un total de despeses de ..... (\*) **47.884,94€**

Les actuacions dutes a terme durant aquest període, i dins les línies d'actuació establertes pel departament de Turisme de la Generalitat de Catalunya, són les que es detallen a continuació:

\* La suma total de les despeses justificades per l'IEET, ha de ser igual o superior als ingressos percebuts. D'aquí la diferència de 176,43€

9 Col·laboracions de l'IPEP amb altres actes



Festival de Line Dance i Balls Country Costa Brava

## 10 Activitats organitzades per l'IPEP

