

PLA LOCAL
D'INFÀNCIA I ADOLESCÈNCIA
2023-2026



ÍNDEX

INTRODUCCIÓ	2
I. SITUACIÓ DEMOGRÀFICA I SOCIOECONÒMICA DEL MUNICIPI	4
II. ABAST DE LES ACTUACIONS REALITZADES	10
1. Dret a ser valorat, respectat i tractat justament	10
2. Dret a ser escoltat	12
3. Dret als serveis essencials	13
4. Dret a un entorn segur i net	19
5. Dret a ser nen/nena	22
III. CONCLUSIONS DEL DIAGNÒSTIC	27
IV. OBJECTIUS DEL NOU PLA	28
V. LÍNIES DE TREBALL	29
VI. INDICADORS	32
VII. PRESSUPOST	33

INTRODUCCIÓ

Palafrugell afronta la tercera renovació del seu reconeixement com a Ciutat Amiga de la Infància per part d'Unicef. Des que l'any 2013 es va presentar la candidatura amb un primer Pla Local d'Infància, hem estat treballant per intentar que els Drets dels Infants es garanteixin. Ara toca fer balanç de les fites assolides i definir uns nous objectius i estratègies per al període 2023-2026.

De fet, l'anterior Pla es temporalitzava en el període 2018-2021. Tanmateix, la pandèmia de la Covid-19 va alterar tots els projectes i tots els terminis, de tal manera que es van prorrogar fins al 2022.

Al diagnòstic que presentem tot seguit, després d'algunes dades demogràfiques i socioeconòmiques bàsiques, hem dibuixat la feina que es fa des dels diferents serveis i programes, tot recollint la informació que ens ha semblat més significativa en relació als objectius que ens havíem plantejat al pla anterior, així com altres preocupacions que han aparegut. Tanmateix, no hem ordenat les dades en funció de les àrees responsables de cada actuació, sinó alineant les actuacions als cinc grans drets i més o menys segons els components de la matriu d'Unicef:

1 Derecho a ser valorado/a respetado/a y tratado/a justamente	2 Derecho a ser escuchado/a	3 Derecho a servicios esenciales	4 Derecho a vivir en seguros y limpios	5 Derecho a ser niño/a
<p>1.1. Dar a conocer los derechos de la infancia y la Convención sobre los Derechos del Niño.</p> <p>1.2. Políticas locales y planificación no discriminatorias y específicas de igualdad.</p> <p>1.3. Comunidades inclusivas y protectoras, con atención a colectivos vulnerables y situaciones concretas.</p>	<p>2.1. Participación significativa de la infancia a través del Órgano de Participación Infantil y otros espacios.</p> <p>2.2. Protagonismo de la infancia</p> <p>2.3. Fomento de la participación infantil: sensibilización, formación, encuentros y normativas.</p>	<p>3.1. Lucha contra la Pobreza y las desigualdades de acceso.</p> <p>3.2. Educación y TIC: Ayudas, necesidades especiales, absentismo, brecha digital...</p> <p>3.3. Salud y Alimentación.</p>	<p>4.1. Protección a la infancia y adolescencia contra todos los tipos de violencia.</p> <p>4.2. Vivienda, planificación urbana y movilidad independiente y segura para la Infancia.</p> <p>4.3. Acción climática favorable a la infancia.</p>	<p>5.1. Acceso a instalaciones culturales, de ocio y deportivas.</p> <p>5.2. Vida Familiar.</p> <p>5.3. Cultura y Juego.</p>
<p>T.1. ESTRUCTURA Y POLÍTICAS locales con enfoque de derechos de infancia: Cambios legislativos; Formación Técnico y Político; Presupuesto Plan Local de Infancia.</p>		<p>T.2. GOBERNANZA: Seguimiento políticas; Mecanismo de coordinación interna y externa; Trabajo con otras organizaciones en el territorio; Ayudas a entidades que trabajan con la infancia; Pertenencia a redes.</p>		

De cada apartat oferim alguns indicadors que ens proporcionen una aproximació quantitativa als resultats i problemàtiques. No ho comentarem cada vegada, però observareu que en general les xifres reflecteixen les afectacions de la pandèmia a cadascun dels àmbits de la vida dels infants i al treball dels diferents serveis i organismes públics.

El nou Pla, d'altra banda, intenta prioritzar -com veureu- els objectius i components que més preocupen i sobre els que l'Ajuntament valora la seva capacitat d'incidir. Perquè seran aquests els que farem un esforç per mesurar a través d'indicadors concrets, malgrat que no oblidem la resta.

Quant a la metodologia amb què hem treballat per elaborar tant el diagnòstic com el nou PLIA, val a dir que hem utilitzat múltiples canals: reunions, enquestes, buidat de memòries i el correu electrònic. Mirem de ser operatius i eficients, tot i que la importància de la transversalitat també requereix diàleg i debat entre els agents que col·laboren.

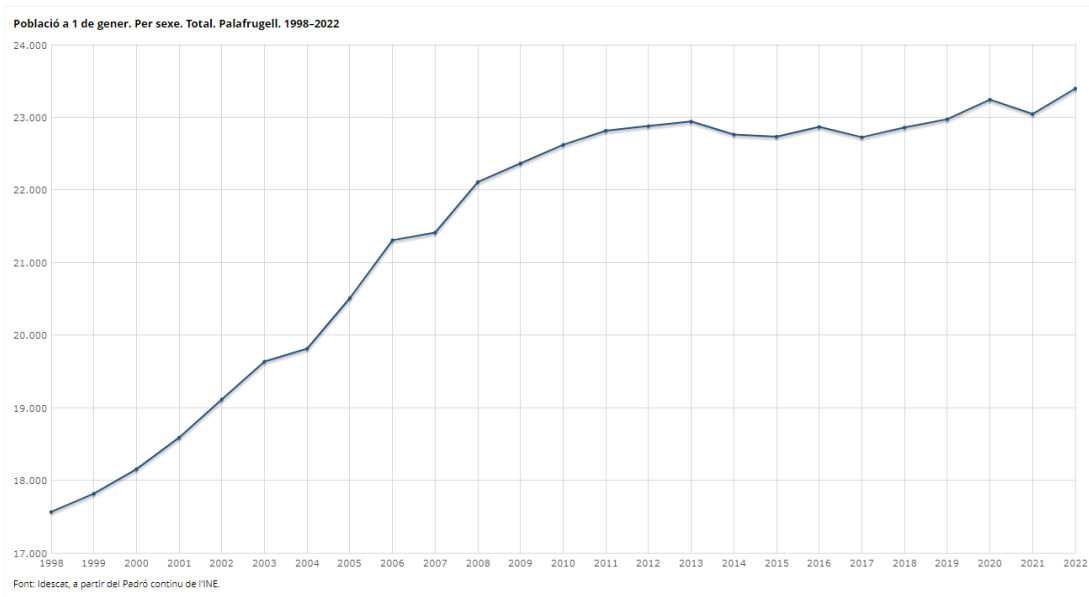
Els infants també hi han participat. No només hem tingut en compte les seves aportacions a través de les diverses sessions dels òrgans de participació, sinó que també s'ha passat una enquesta a 620 nois i noies. En aquesta enquesta els hem preguntat bàsicament per: el seu grau de satisfacció respecte de la participació; com es desplacen pel municipi; quin us fan d'Internet; les activitats extraescolars que realitzen; i quina valoració fan dels equipaments municipals.

Finalment volem indicar que també s'ha comptat amb la participació d'agents externs a l'Ens Local. Es tracta bàsicament dels centres educatius (amb qui l'Àrea d'Educació treballa colze a colze) i les associacions de mares i pares, la Inspecció del Departament d'Ensenyament de la Generalitat, el Centre d'Atenció Primària i algunes entitats del Tercer Sector.

I. SITUACIÓ DEMOGRÀFICA I SOCIOECONÒMICA DEL MUNICIPI

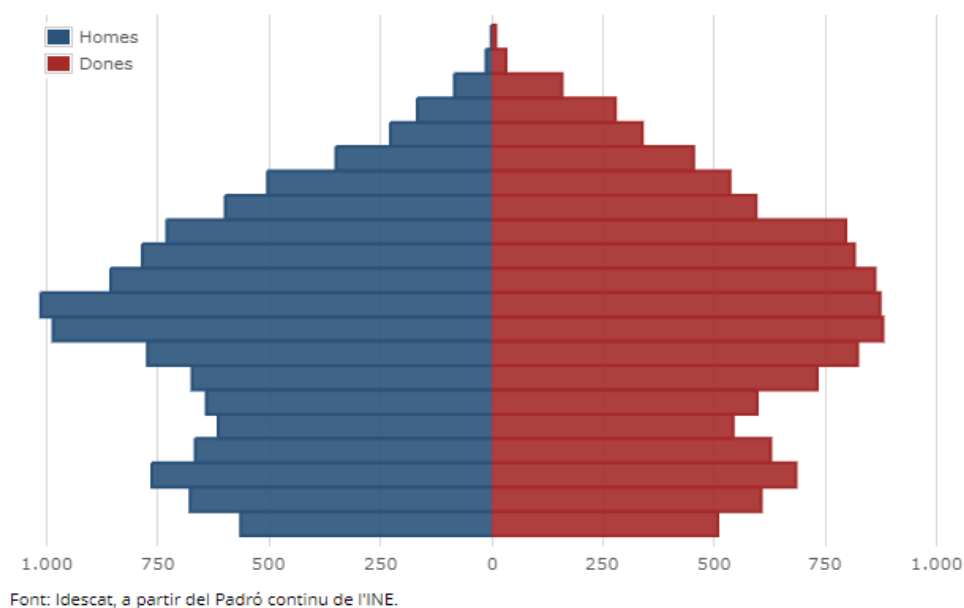
Dades demogràfiques generals

Com a la resta de Catalunya, la població de Palafrugell va seguir creixent gràcies a la immigració de manera significativa fins la crisi del 2008; després, el creixement es va anar frenant una mica. Tanmateix, s'ha tornat a incrementar arran de la pandèmia; actualment Palafrugell compta amb prop de 24 mil habitants.



Pel que fa a la distribució per edat i sexe, veiem una piràmide força semblant a la catalana:

Població a 1 de gener. Per sexe i edat quinquennal. Palafrugell. 2022

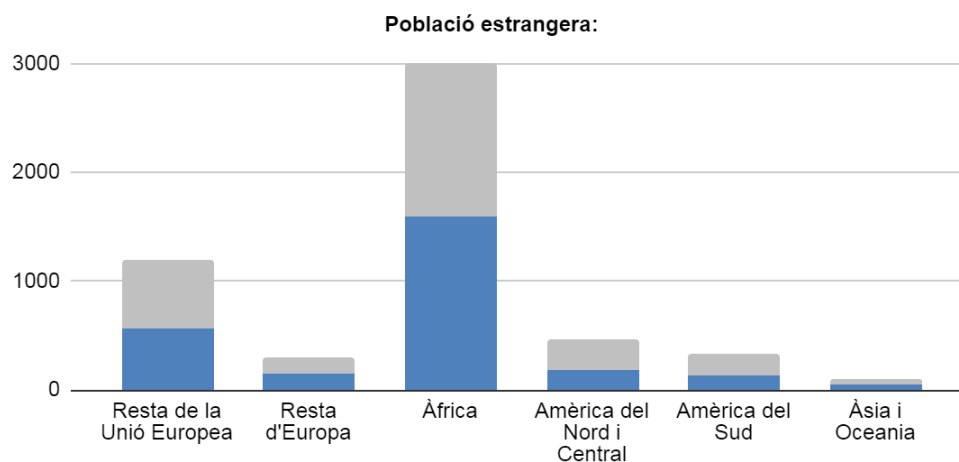


Destaca, no gensmenys, que el nombre d'homes d'entre 40 i 50 anys supera el de dones i que, en canvi, hi ha més dones de 55-65 anys. Aquestes variacions segurament es poden explicar a través de les característiques de la immigració: per exemple, si bé en dècades anteriors arribaven homes joves predominantment de Marroc, durant la darrera dècada ha crescut una immigració femenina d'origen llatinoamericà.

La població estrangera representa actualment el 23% del Padró municipal. Vegem la distribució de la població estrangera segons nacionalitat (font: Idescat, 01/01/22):

Població a 1 de gener. Per nacionalitat (continents) i sexe Palafrugell, 2022								
	Espanyola	Resta de la Unió Europea	Resta d'Europa	Àfrica	Amèrica del Nord i Central	Amèrica del Sud	Àsia i Oceania	Total
Homes	8.973	569	150	1.590	187	142	59	11.670
Dones	9.027	621	158	1.407	281	185	47	11.726
Total	18.000	1.190	308	2.997	468	327	106	23.396

Font: Idescat, a partir del Padró continu de l'INE.



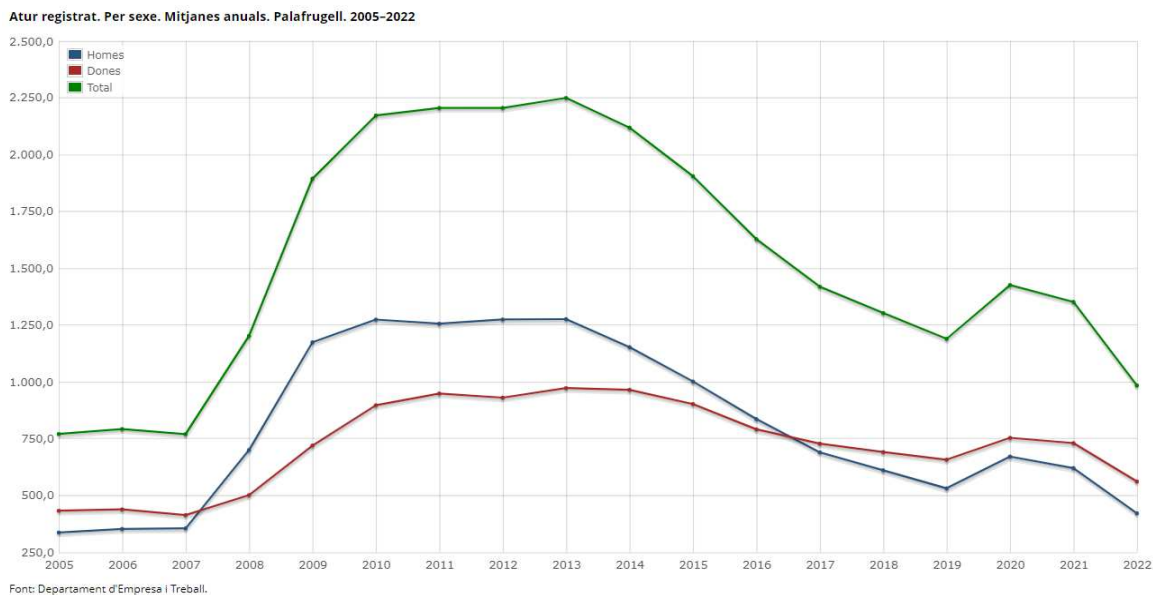
A diferència del que passa al conjunt de Catalunya, en què (segons hem vist a idescat.cat) la immigració des dels diversos continents està més equilibrada, el perfil de la immigració estrangera a Palafrugell és predominantment africà i, sobretot, marroquí. Tinguem en compte que aquestes dades fan referència a la nacionalitat i que, per tant, més enllà d'aquests 5 milers de persones, hi ha altra població d'origen immigrant ja amb nacionalitat espanyola però no sempre amb domini del català i/o castellà.

Dades econòmiques

Segons dades de l'Idescat, la renda familiar disponible bruta (RFDB) a Palafrugell al 2019 era de 14.200€ per habitant, mentre que al conjunt de Catalunya era de 18.200 €, la qual cosa representa una diferència d'aproximadament el 20%.

Pel que fa a l'ocupació, degut a l'estacionalitat de l'economia a Palafrugell, fonamentalment centrada en els serveis i especialment el turisme, un gran nombre dels contractes són de

temporada (mesos d'estiu). Així, observem l'evolució de l'atur durant els darrers anys, que ha estat marcada per una certa i progressiva recuperació econòmica a partir de l'any 2013, tot i l'afectació (aquesta sí a tot el país) de la crisi sanitària de la covid-19:



Si bé sabem que a Palafrugell hi ha un gran nombre de persones joves i adultes que no s'inscriuen a l'atur perquè encara no han accedit al mercat laboral i/o no tenen interès a fer-ho (mestresses de casa, per exemple), segons dades facilitades per Idescat, la desocupació registrada l'any 2022 era de 974,9 persones de mitjana. I al febrer d'enguany (segons XIFRA - Diputació de Girona) era el següent:

Aturats registrats	Total	Variació mensual		Variació interanual		Taxa d'atur
		Absoluts	%	Absoluts	%	
Homes	399	-7	-1,72%	-93	-18,90%	7,09%
Dones	551	1	0,18%	-123	-18,25%	11,35%
TOTAL	950	-6	-0,63%	-216	-18,52%	9,07%

Població infantil i adolescent

Ens indica el Padró municipal del passat mes de febrer que els menors representen el **19,6%** de la població total de Palafrugell. Vegem-ne les dades desglossades per anys:

Edat	Nens	Nenes	Total
Menys d'un any	88	93	181
1 any	98	104	202
2 anys	113	89	202
3 anys	119	110	229
4 anys	110	108	218
5 anys	131	120	251
6 anys	154	126	280
7 anys	151	113	264
8 anys	139	128	267
9 anys	126	127	253
10 anys	131	125	256
11 anys	147	115	262
12 anys	176	138	314
13 anys	178	146	324
14 anys	155	161	316
15 anys	125	137	262
16 anys	143	146	289
17 anys	121	122	243
Total	2.405	2.208	4.613

En funció del lloc de naixement, es distribueixen així:

	Espanya	Resta UE	Fora UE	Totals
Nens	1.810	111	481	2.402
Nenes	1.663	117	431	2.211
Totals =	3.477	228	912	4.613

Vegeu les dades de l'Idescat, no tan actualitzades però desglossades per grups d'edat:

Población a 1 de enero. Por lugar de nacimiento, sexo y edad quinquenal Palafrugell, 2021												
	Cataluña			Resto del Estado			Extranjero			Total		
	Hombres	Mujeres	Total	Hombres	Mujeres	Total	Hombres	Mujeres	Total	Hombres	Mujeres	Total
De 0 a 4 años	545	485	1.030	4	5	9	46	33	79	595	523	1.118
De 5 a 9 años	560	521	1.081	19	7	26	71	49	120	650	577	1.227
De 10 a 14 años	661	627	1.288	17	16	33	80	79	159	758	722	1.480
De 15 a 19 años	469	475	944	17	3	20	160	111	271	646	589	1.235
De 20 a 24 años	396	301	697	12	9	21	172	218	390	580	528	1.108
De 25 a 29 años	371	352	723	9	11	20	233	270	503	613	633	1.246
De 30 a 34 años	364	312	676	25	25	50	283	373	656	672	710	1.382
De 35 a 39 años	384	379	763	37	29	66	371	415	786	792	823	1.615
De 40 a 44 años	538	489	1.027	41	49	90	412	335	747	991	873	1.864
De 45 a 49 años	593	515	1.108	68	81	149	335	281	616	996	877	1.873
De 50 a 54 años	494	495	989	86	95	181	260	229	489	840	819	1.659
De 55 a 59 años	421	438	859	146	156	302	192	200	392	759	794	1.553
De 60 a 64 años	386	394	780	187	220	407	148	145	293	721	759	1.480
De 65 a 69 años	262	266	528	190	234	424	101	92	193	553	592	1.145
De 70 a 74 años	229	243	472	176	203	379	72	58	130	477	504	981
De 75 a 79 años	186	192	378	118	191	309	32	35	67	336	418	754
De 80 a 84 años	111	180	291	101	151	252	31	30	61	243	361	604
85 años o más	154	282	436	86	171	257	9	20	29	249	473	722
Total	7.124	6.946	14.070	1.339	1.656	2.995	3.008	2.973	5.981	11.471	11.575	23.046

Font: <https://www.idescat.cat/pub/?id=pmh&n=677&geo=mun:171175&lang=es>

Ara bé un 60% dels infants (nascuts a Catalunya o no) tenen un o tots dos progenitors nascuts a l'estranger; un bon nombre d'aquests no domina la nostra llengua.

Vegem tot seguit dades relatives a l'educació. Primerament, les següents xifres indiquen el nombre d'alumnes d'educació obligatòria (del conjunt dels centres educatius de Palafrugell) que s'ha detectat que tenen necessitats educatives especials (NEE) d'algun tipus:

Curs	Tipus A	Tipus B	Tipus C	Tipus X	Total NEE	Total alumnes	% NEE
2021-2021	212	784	66	111	1.173	3.634	32,28%
2021-2022	207	810	83	110	1.210	3.653	33,12%
2022-2023	230	1086	47	103	1.466	3.655	40,11%

Es considera que tenen NEE de tipus A els infants i adolescents amb certificat de discapacitat; el tipus B fa referència a una situació familiar socioeconòmica desfavorida; tipus C indica que no fa més de 2 anys que han arribat al país; finalment el tipus X assenyala alguna mena de trastorn d'aprenentatge. Com s'observa, allò que fa créixer el percentatge de manera considerable és sobretot la columna de les NEE tipus B, és a dir, l'existència de **tantes famílies vulnerables socioeconòmicament** com es reflexa en la intervenció dels serveis socials que esmentarem més avall.

Pel que fa a l'èxit acadèmic, vegem els següents percentatges d'alumnes d'Educació Secundària que aproven; també el que considerem abandó prematur (abandó dels estudis abans dels 18 anys):

Etapes	Indicadors	Curs 2019-2020	Curs 2020-2021	Curs 2021-2022
ESO	Acrediten l'ESO respecte el total d'alumnat de 4t	91,19%	91,88%	85,11%
CFGM	Acrediten el cicle respecte el total d'alumnes d'últim curs	84,50%	91,04%	85,61%
	Abandonen durant el 1r curs o no continuen el setembre següent	5,30%	7,02%	14,85%
BATX.	Obtenen el títol de Batxillerat respecte el total d'alumnes del 2r curs	85,51%	87,40%	93,68%
	Abandonen durant el 1r curs o no continuen el setembre següent	1,66%	3,63%	2,50%

Finalment volem esmentar un estudi realitzat per la Universitat de Girona a Palafrugell i altres municipis durant la pandèmia: [Comunitats Resilients](#). Entre les conclusions del treball, destaquem la **percepció** -per part dels nois i noies entre 10 i 17 anys- **del suport** (instrumental, emocional i informacional) **rebut durant el confinament**: dels centres educatius, si bé alguns han percebut més exigència que no pas suport, es reconeix que l'escola els va permetre mantenir vincles amb els companys, la qual cosa va ser molt important emocionalment; pel que fa a la família, bàsicament diuen que els va ajudar a gestionar la frustració que representava l'aïllament; finalment sembla que les activitats de lleure van representar una ajuda a nivell instrumental però també emocionalment.

II. ABAST DE LES ACTUACIONS REALITZADES

1. Dret a ser valorat, respectat i tractat justament

Difusió dels Drets dels Infants. De la Convenció se n'ha parlat a Palafrugell des que és Ciutat Amiga de la Infància. Cada 20 de novembre el Ple fa una declaració i es realitza alguna activitat per fer memòria dels Drets dels Infants a la població en general i al Consell dels Infants en particular. El 2022, per exemple, es va fer difusió a través de 1.000 fulletons amb la imatge del resum amb els cinc dits de la mà que va promoure Unicef.

De fet, segons els resultats de l'enquesta realitzada a l'alumnat de 5è, 6è i 1r d'ESO, la meitat aproximadament ja coneixen la Convenció dels Drets dels Infants.

Les polítiques de l'Ajuntament en general promouen la inclusió i la igualtat. La discriminació és -si es dona- positiva, atenent a necessitats específiques dels col·lectius més vulnerables i per tendir a la màxima equitat. En aquest sentit destaquem tot seguit alguns programes i serveis que es duen a terme a Palafrugell.

Discapacitat i dependència. En relació als infants i adolescents amb altres capacitats, des de l'Àrea de Benestar Social es tramiten els reconeixements de dependència. Actualment hi ha 52 menors que la tenen reconeguda. El programa d'atenció domiciliària presta el seu servei als següents usuaris:

	2020	2021	2022
Menors amb dependència atesos	1	1	3
Hores de servei	49	45	193
Total menors atesos (social + dependència)	2	2	6
Total hores de servei	107,5	260	424

Palafrugell també compta actualment amb 2 unitats de Suport Intensiu a l'Escolarització Inclusiva (SIEI): una per a educació Primària que s'ubica a l'escola Pi Verd i una altra per a Educació Secundària que s'ubica a l'Institut Frederic Martí. Juntament amb el SIAL, Suport Intensiu en Audició i Llenguatge, són recursos que ofereix la Generalitat als centres educatius i permeten atendre a l'alumnat en entorns escolars ordinaris, amb el compromís de la comunitat educativa per avançar com a escola inclusiva.

Igualtat de gènere.

Com es veurà també a l'apartat 4, es treballa des de l'Espai Dona:

- Diversos programes de sensibilització i prevenció del sexisme i les violències masclistes, tant adreçats a la població en general (com les activitats que es programen entorn al 8 de març o al 25 de novembre) com al jovent i també dins els centres educatius.
- Així mateix s'ofereix assessorament legal i atenció psicològica a dones víctimes de violència masclista. De 115 dones ateses el 2021, 100 tenen fills a càrrec.

L'Ajuntament també ha creat en els darrers anys un Espai LGTBI+ que durant l'any 2021 ha realitzat 15 atencions.

Menors nousinguts

La població immigrant s'acull des de tots els serveis municipals i, pel que fa als infants i adolescents, es té cura que s'incorporin immediatament a les escoles i instituts, principals vehicles d'integració. Hi ha un servei específic de la Creu Roja que fa una tasca de suport complementària molt interessant amb aquests infants:

	2020	2021	2022
Participants al grup d'infants nousinguts	17	20	25

Quant als menors no acompanyats, actualment a Palafrugell hi ha 2 pisos que atenen menors tutelats per la DGAIA (Generalitat de Catalunya). La tècnica comunitària referent per a joves en situació de vulnerabilitat actua de node de comunicació i creació de xarxa entre els centres i l'entorn col·laborant amb les àrees municipals de serveis a les persones principalment per orientar-los respecte de l'accés a l'educació (en alguns casos, incorporant-se a ofertes formatives municipals), la inclusió i participació social i al mercat laboral.

Finalment cal esmentar el Pla Local d'Inclusió Social (PLIS) que treballa per afavorir que els col·lectius més vulnerables no quedin exclosos. Des del Servei de Mediació, per exemple, es du a terme el Programa de Mesures Restauratives que atén joves de 14 a 17 anys derivats per la policia perquè han infringit alguna llei:

	2020	2021	2022
Joves atesos	3	11	19

2. Dret a ser escoltat

Estimular la participació infantil és un dels reptes que ens planteja Unicef d'acord a les exigències de la Convenció dels Drets de l'Infant. Per això l'òrgan de participació infantil (OPI) es contemplà com un dels eixos estratègics de l'anterior Pla.

Consell dels Infants. De fet, ja s'havia creat des de l'Àrea d'Educació de l'Ajuntament l'any 2012. Està format per un total de 22 nens i nenes, cadascun/a com a representant del seu grup classe; així, indirectament hi participa tot l'alumnat de Cicle Superior, perquè hi participen totes les escoles de Palafrugell. Es treballa de la següent manera: els alumnes de 5è i 6è debaten a les respectives aules els temes a tractar i després cada representant en trasllada les conclusions a la sessió plenària del Consell on es debaten i acorden.

Es celebren 4 sessions plenàries cada any. I cada any l'Ajuntament desenvolupa 1 actuació proposada pel Consell dels Infants a la qual es destina una partida de 2.000 € del pressupost municipal.

Consell d'Adolescents. Recentment, durant el curs 2022-2023, s'ha constituït aquest nou òrgan de participació en què, com a prova pilot, participen representats els alumnes de 1r d'ESO de cadascun dels centres d'Educació Secundària.

A l'alumnat d'aquests cursos (5è, 6è i 1r d'ESO) també se li ha passat una enquesta. Com es pot veure al buidat que adjuntem com a Annex 1, el 94% dels nois i les noies valoren satisfactòriament la seva participació als esmentats òrgans.

També (en col·laboració amb el Centre de Recursos Pedagògics de la comarca) s'ha ofert al professorat una formació sobre processos participatius, concretament destinada a tutors del Cicle Superior d'Educació Primària i d'ESO. S'hi van inscriure 16 persones.

Consell de Joves. D'altra banda, comptem amb el Consell de Joves de Palafrugell (CJP), que és un espai de participació estable per a joves d'entre 14 i 29 anys. Aquest Consell té una doble finalitat: en primer lloc, tirar endavant les propostes (viabls econòmicament i tècnica) que generin més consens; i, en segon lloc, resoldre els dubtes i peticions de joves, tot convidant a tècnics i polítics per tal d'establir una comunicació directa i sense intermediaris.

La principal pretensió del CJP és recollir totes les propostes dels i les joves i donar resposta a totes i cadascuna d'elles, encara que la resposta sigui negativa. Es duu a terme la proposta més votada, i s'informa de totes les accions que es realitzen.

3. Dret als serveis essencials

Eliminar les desigualtats d'accés als serveis essencials és un dels grans reptes que tenim. Bàsicament parlem aquí de dos grans tipus de barreres: les físiques i les econòmiques.

Barreres arquitectòniques

Si bé des de l'Àrea d'Urbanisme ja es garanteix que no hi hagi obstacles d'accés en nous projectes, l'Àrea de Serveis ha suprimit diverses barreres arquitectòniques:

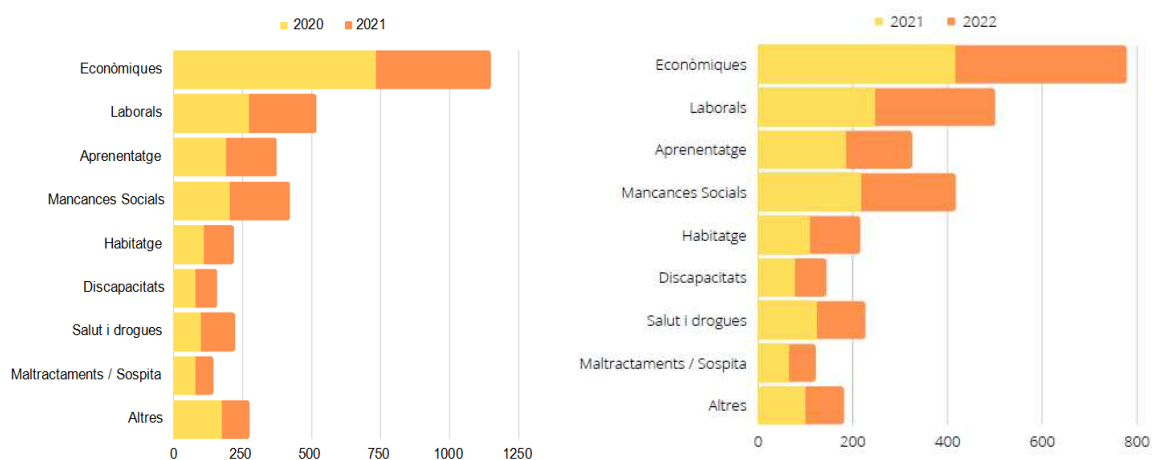
	2020	2021	2022
Voreres arranjades	3	3	7

Lluita contra la pobresa

Malgrat l'increment de recursos destinats a aquesta causa, la pobresa creix (com hem vist) amb l'arribada de famílies que migren sovint sense feina, habitatge ni permís de residència.

Donar suport a les famílies amb infants en situació de risc social era un dels eixos de treball del PLA dissenyat l'any 2018. I la major part de la feina en aquest sentit es fa des dels Serveis Socials.

Com s'observa al següent gràfic extret de la Memòria de l'Àrea de Benestar Social i Ciutadania, durant els darrers anys, s'ha atès problemàtiques marcades per la pandèmia i les repercussions d'aquesta a nivell econòmic, laboral, social:



Com a resposta a les situacions d'urgència i prevenir l'exclusió social, es proporciona a les famílies diverses prestacions de caràcter econòmic per recolzar la intervenció social que es realitza paral·lelament. Malauradament, per ara no disposem de dades desglossades per edats que ens permetin quantificar quants de tots aquests ajuts s'han destinat a famílies amb menors a càrrec.

A les famílies amb dificultats, els Serveis Socials també els ofereixen orientació i suport (tant als infants com als progenitors), a través del Servei d'Intervenció Socioeducativa, que ha atès els següents nens i nenes:

	2020	2021	2022
de 0 a 3 anys	13	13	15
de 3 a 6 anys	11	10	15
de 6 a 12 anys	27	25	25
de 12 a 18 anys	-	-	12
Total	51	48	67

Fomentar l'accés a l'ocupació de pares i mares a través de la formació d'adults era un altre dels eixos estratègics del PLIA anterior. Es tracta d'una manera indirecta de lluitar contra la pobresa infantil.

Al Centre Municipal d'Educació es desenvolupen diverses ofertes formatives per a adults a càrrec de diversos serveis. El total d'alumnes matriculats a tots aquests cursos i tallers és important en general però es va veure notablement afectat per la pandèmia:

	2019	2020	2021	2022
Cursos Centre de Formació d'Adults	451	465	312	321
Cursos Oficina de Català	393	269	353	421
Mòduls formatius Àrea d'Educació de l'Ajuntament	487	403	185	189
Total =	3350	3157	2871	2953

També el Servei d'Ocupació Municipal ofereix activitats formatives, en aquest cas per a demandants de feina, a més de diverses actuacions d'orientació laboral i suport a la recerca de

feina, totes elles adreçades a la població en general. Vegi's tot seguit el nombre d'activitats formatives dutes a terme i el nombre de joves desocupats atesos:

	2020	2021	2022
Activitats formatives realitzades/promogudes	16	15	17
Joves (16-17 anys) atesos a la borsa de treball	230	171	253

Específicament acompanyant joves en la transició del sistema educatiu al laboral i/o ocupacional, també hi ha treballat la Referent d'Ocupació Juvenil, un servei de l'Àrea de Joventut que l'any 2021 va atendre fins a 1.208 nois i noies de manera individual o grupal.

Accés a la salut i alimentació. El Centre d'Assistència Primària (CAP), a banda de la tasca individual de prevenció primària i secundària que li és pròpia, duu a terme alguns programes de treball grupal i comunitari de promoció d'hàbits saludables, alguns d'ells en col·laboració amb l'Ajuntament i els centres educatius. Els següents s'adrecen a adolescents:

- Programa Salut i Escola, a través del qual la infermera comunitària resol dubtes dels joves i dona a conèixer els serveis de salut a alumnes de 3r i 4t d'ESO dels instituts.
- Xerrades sobre alimentació, a càrrec de la nutricionista comunitària, amb alumnat d'ESO

A més, el CAP està treballant conjuntament amb l'Àrea de Benestar Social i la Diputació de Girona, en l'elaboració d'un Pla Local de Salut, que posarà èmfasi en les polítiques públiques municipals per garantir la salut i el benestar tant de les persones com de la comunitat i reduir alhora les desigualtats socials.

El programa "Sigues Tu" de Dipsalut (Diputació de Girona) facilita als infants, adolescents i també als seus pares i mares diverses eines i actius per a la salut en sentit ampli, en base a l'entrenament d'habilitats psicosocials.

L'Àrea de Joventut també fa una tasca de promoció de la salut i el benestar entre les i els joves, a través de l'Assessoria de Salut Jove, l'aplicació Salut 24h, la publicació d'una guia temàtica anual i diversos cursets. Així mateix, a través de l'Espai Jove i els educadors de carrer, fomenta les habilitats psicosocioemocionals dels nois i les noies.

L'Àrea de Benestar Social, amb el Centre de Distribució d'Aliments, fa capacitació sobre hàbits saludables:

	2020	2021	2022
n. joves participants en sessions formatives	8	31	36

Beques de menjador curs 2021-2022:

beca del 70%	beca del 100%	total beques
555	83	638

Salut mental. Els infants i joves que ho necessiten són atesos al servei sanitari públic corresponent que és el Centre de Salut Mental Infantil i Juvenil (CSMIJ) comarcal, situat a Platja d'Aro.

Darrerament s'ha incorporat al CAP una psicòloga comunitària que, entre altres actuacions, ofereix un Taller de Benestar Emocional per a joves de 14 a 17 anys.

A Palafrugell hi ha diverses associacions que miren de donar resposta a les necessitats en aquest àmbit, encara que no pas específicament amb infants i joves. En col·laboració amb l'Ajuntament (el PLIS), es fan activitats de sensibilització per lluitar contra l'estigma en la salut mental i aconseguir així que els joves (i tampoc els adults) no dubtin a l'hora de demanar ajuda.

A nivell més específic, els centres d'Educació Secundària compten amb un projecte de formació en Benestar Emocional adreçada als delegats de classe de 1r d'ESO fins 2n de Batxillerat i Cicles Hi participen els delegats de tres dels centres educatius de secundària. La formació, a més de promoure habilitats comunicatives, psicosocioemocionals i de lideratge entre l'alumnat per tal que siguin més competents desenvolupant la seva tasca, també pretén ser un punt de trobada entre els delegats dels diferents centres educatius.

Educació

L'accés a l'educació i l'èxit escolar era també una de les línies d'actuació marcades a l'anterior pla. I, com hem vist a la l'apartat I. (pàg. 8), el percentatge d'èxit escolar, entès aquest com el nombre de nois/noies que aconsegueixen el Graduat en ESO, es manté al voltant d'un 85-91%.

L'Àrea d'Educació, a través de les Llars d'Infants Municipals, ofereix:

	2020	2021	2022
n. places públiques 0-3 anys	148	148	148
n. beques concedides*	25	18	9

*les beques han disminuït perquè el P2 ara és gratuït.

A través de l'Oficina Municipal d'Escolarització, s'afavoreix l'escolarització de tots els infants i adolescents de 3 a 16 anys, malgrat que fins als 6 anys l'escolarització no sigui obligatòria:

	2020	2021	2022
taxa d'escolarització 3-6 anys	99.3%	99.2%	99.0%

A banda dels infants inscrits en els terminis establerts, s'han escolaritzat els següents alumnes nous al llarg del curs:

	2019-2020	2020-2021	2021-2022
Ed. Infantil	25	40	45
Ed. Primària	54	36	72
Ed. Secundària Obligatòria	37	24	46
Total	116	100	163

Com a programes de garantia social, adreçats als joves que no obtenen el Graduat en Educació Secundària, a Palafrugell es poden cursar els següents Plans de Formació i Inserció (PFI): serralleria, cuina, vendes, jardineria i, a partir d'aquest curs, també perruqueria i imatge personal. Nombre de joves atesos:

	2020	2021	2022
Alumnes dels PFI	64	64	80

A través del Pla Educatiu d'Entorn, i amb la col·laboració de les àrees de Cultura, Esports i algunes entitats del poble, dona suport als centres educatius de Primària i de Secundària amb múltiples activitats com ara els Jocs Escolars, els Premis Mestre Sagrera de recerca sobre temes locals, la Mostra de Pintura Escolar, Rodolfo Candelaria, el Premi Tom Sharpe de redacció en llengua anglesa. Igualment ofereix els següents programes de reforç escolar:

	2019-2020	2020-2021	2021-2022
tallers d'estudi assistit, TSAE	18	32	26
n. participants	207	339	292

També Caritas ofereix tallers de reforç escolar a alumnes de Primària que el necessiten: el curs 2021-2022 va atendre 77 infants; aquest darrer curs, per poder atendre'ls de manera més personalitzada (2-4 cada voluntari), 55 nenes/nens.

Absentisme escolar. Actualment 8 casos d'ESO –es treballen en comissió creada la tardor del 2021 per abordar el “Protocol d'àmbit comunitari de prevenció, detecció i intervenció davant de situacions d'absentisme”. Integren aquesta comissió representants del Dept. d'Ensenyament de la Generalitat, dels centres educatius i de l'Ajuntament; si cal, es convoca puntualment a representants dels cossos policials per exemple.

Preocupa, en canvi, l'abandó prematur, que entenem com el fet que els nois i noies deixin d'estudiar abans dels 18 anys, que ho facin sense haver obtingut cap titulació post-obligatòria.

Bretxa digital. Durant la pandèmia es va posar de manifest la importància d'aquesta fissura, una font important de desigualtat d'oportunitats. Així, a la primavera del 2020, mentre es mantenien els infants confinats i els centres escolars tancats, l'Ajuntament de Palafrugell va col·laborar amb el Departament d'Ensenyament de la Generalitat per facilitar ordinador i connexió als alumnes d'ESO que no en tenien.

L'Aula Municipal de Robòtica també treballa des del 2021 per afavorir l'equitat en l'accés a les noves tecnologies. Vistos l'interès i la motivació que genera la robòtica que s'imparteix a nivell lectiu en els centres escolars del municipi, i l'èxit de la Jornada anual *Palarobòtica*, aquest nou equipament és capdavanter en la promoció de les STEAM fora de l'aula. Ofereix regularment i gratuïta tallers familiars i activitats d'aprenentatge en horari no lectiu.

Igualment el Punt Òmnia de l'Àrea de Joventut ofereix als joves connexió i formació en tecnologies de la informació i la comunicació.

El 2021 l'Àrea de Benestar, d'altra banda, va contractar un professional per treballar en la reducció de les desigualtats d'accés, ús o impacte de les TIC entre grups socials. Així, aquest professional va dur a terme diverses accions formatives i de suport amb 277 persones, totes elles -tanmateix- adultes. I és que el principal problema de Palafrugell en aquest àmbit no és pas una bretxa que afecti la mainada sinó en tot cas els pares i mares que no dominen les eines digitals.

En relació als infants, per contra, ens inquieta l'abús de les pantalles. Entre altres motius perquè, segons l'enquesta i com passa en general arreu, aproximadament la meitat dels nois i noies diuen no tenir pautes ni límits en l'ús dels dispositius mòbils. Ja s'han programat algunes xerrades per a mares i pares sobre el tema.

4. Dret a un entorn segur i net

Protecció contra la violència

La Policia comunitària o de proximitat garanteix la seguretat dels alumnes a l'entrada i la sortida dels centres escolars, tot patrullant pel seu entorn també a l'hora d'esbarjo dels centres d'educació secundària. A més, quinzenalment mantenen entrevistes amb els directors d'aquests centres, per tal de poder solucionar qualsevol conflicte que pugui sorgir.

També els educadors de carrer (que han detectat, en els darrers anys entre els joves, certa irritabilitat generada per la pandèmia) treballen per prevenir o minimitzar la violència entre nois i noies.

Tanmateix, el *bullying* o assetjament entre iguals perquè s'escapa del control de les autoritats i dels adults en general, ja que sovint no és en l'espai públic on es produeix. Per això, al municipi s'intenta fer una tasca de prevenció d'aquest tipus de violència, tant a les pròpies aules de Primària i de Secundària com a través de xerrades a pares i mares.

Malauradament, la violència es pateix de vegades en l'àmbit familiar. L'Àrea de Benestar social, a través de l'Espai Dona i dels Serveis Socials Bàsics, aborda la qüestió de la violència masclista, tant a nivell de prevenció com d'atenció a víctimes:

	2020	2021	2022
Tallers als centres educatius de sensibilització i prevenció de la desigualtat de gènere i violències de parella	8	8	7
N. alumnes participants en aquests tallers		1.487	1.002
Programes d'atenció a víctimes	4	4	4

I, per altra banda, l'equip de l'Àrea Bàsica de Serveis Socials (ABSS) de Palafrugell atén famílies amb menors a càrrec en què es s'han detectat situacions de violència. Així, 4 psicòlogues del Consell Comarcal s'integren a l'equip per fer suport psicològic de diferents tipus; en destaquem les següents atencions en casos de maltractament infantil durant el 2022:

maltractament físic	6
maltractament sexual	10
maltractament psicològic	17
Total	33

Habitatge

L'Àrea de Benestar Social, a través de l'Oficina d'Habitatge i l'equip de l'ABSS, mira de donar resposta a una mancança que a dia d'avui ha esdevingut molt greu:

	2020	2021	2022
Habitatges en lloguer social	228	226	227
N. famílies amb ajuts per lloguer	708	638	780

També hi ha actualment lloguers socials i pisos de la mesa d'emergència (de l'Agència de l'Habitatge de Catalunya) dels quals no tenim dades.

Tanmateix, a causa de l'augment dels preus del lloguer, la crisi econòmica i la corresponent demanda d'habitatge social per part de famílies amb infants a càrrec i altres perfils, els recursos disponibles s'han desbordat. Hi ha qui opta per ocupar il·legalment edificis buits: actualment existeixen al municipi uns 260 habitatges ocupats. La manca d'habitatge social disponible és avui, doncs, un dels principals reptes que té Palafrugell.

Espai públic i mobilitat

Potenciar el manteniment de l'espai públic tenint en compte els infants i vetllar per una mobilitat segura era també una de les línies traçades pel Pla 2018-2021.

En quant a l'espai públic, l'Àrea d'Urbanisme mira de fer-lo més amable als infants, com és propi d'una Ciutat Educadora, entenent que –com diu Francesco Tonucci, una població és més amable per a tothom si ho és per als infants...

Pel que fa al mobilitat, Palafrugell avança cap a un model més sostenible, si bé la majoria dels infants i adolescents encara es desplacen caminant o en cotxe; d'acord als resultats de l'esmentada enquesta, el 13,5% utilitzen la bicicleta i el 5,8%, el patinet.

Entre les accions realitzades des de l'Ajuntament aquests darrers anys per promoure la seguretat vial, destaquen la modificació de l'Ordenança de Circulació i Seguretat Vial (que regula l'ús de bicicletes i patinets elèctrics), l'ordenació de la velocitat màxima en tot el municipi a 30 km/h, la modificació del sentit de circulació en diversos carrers, els aparcaments segurs per a bicicletes i patinets i la creació de carrils bici senyalitzats.

	2020	2021	2022
Kms de carril bici nous	0	6	6
Nombre de centres educatius amb aparcaments per a patinets/ bicicletes	4	7	11

Així mateix des de la Policia Local es duen a terme activitats d'educació viària a tots els centres escolars d'Educació Primària, si bé no es van poder dur a terme els dos cursos marcats per la pandèmia de la Covid.

	2020	2021	2022
Escoles amb mesures de seguretat peatonal	8	8	8
Accions per promoure la seguretat vial (Policia)	54	62	66

Acció climàtica

L'Àrea de Medi Ambient realitza activitats de conscienciació ambiental per a infants i adolescents, com ara la col·locació de caixes niu per a ocells i ratpenats, visites als horts comunitaris, a la deixalleria, o xerrades sobre biodiversitat o les plantes invasores:

	2020	2021	2022
Activitats realitzades	21	37	38
Participants	338	1563	1389

L'Ajuntament ha realitzat actuacions com les següents per promoure l'estalvi energètic i l'energia neta, i així avançar cap a un model energètic més sostenible. Els darrers anys, ha ampliat amb les següents instal·lacions d'energia renovable:

	2020	2021	2022
M2 de plaques solars en edificis municipals	89,81	178,48	68,05
Calderes de biomassa en edificis municipals	1	1	2

5. Dret a ser nen/ nena

Vida familiar

L'Àrea de Benestar Social destina a famílies vulnerables amb infants a càrrec una part important dels seus esforços, malgrat que no disposem de xifres específiques.

Pel que fa a la promoció de competències parentals, a banda de l'oferta formativa que realitza la Diputació de Girona per a tot el territori a Palafrugell hi ha els següents programes amb el següent nombre de participants:

	2020	2021	2022
De bon arbre, bona fruita (Àrea d'Educació)	29	13	40
Grup terapèutic de competències marentals	-	10	-

Les associacions de pares i mares dels respectius centres educatius col·laboren per millorar l'escola dels seus fills i sovint també organitzen accions formatives per a mares i pares. A finals del 2022 la xarxa d'associacions de famílies d'alumnes (AFA) de Primària va començar a organitzar, en col·laboració amb l'Àrea d'Educació, xerrades a càrrec d'experts també amb la finalitat de millorar les competències parentals tot oferint eines per acompanyar millor els fills.

Accés a activitats esportives, culturals, lúdiques –educació en el lleure

Fomentar la cultura, l'esport i el lleure tot potenciant l'educació en valors i la cohesió social era l'eix estratègic núm. 3 del PLIA anterior. I, de fet, la valoració que els infants enquestats fan de les instal·lacions esportives i culturals és força bona o molt bona.

La *Ciutat Educadora* de Palafrugell treballa, en aquesta línia, amb una mirada holística que anomenem **Educació 360° -Educació a Temps Complet**. Això vol dir que tots els infants han de tenir oportunitats d'aprenentatge més enllà de l'escola (perquè considerem que s'aprèn al llarg i ample de la vida) i cal que els diversos agents de l'educació (formal i no formal) col·laborin per facilitar-ho.

Amb aquesta finalitat es van posar en marxa les següents dues eines:

a) El Passaport Edunauta. És un projecte adreçat als infants d'Educació Primària que pretén fomentar i incrementar la participació en activitats educatives en el temps no lectiu, ja siguin activitats extraescolars, esportives, artístiques, el joc, etc (que es desenvolupen al llarg del curs escolar i també durant l'estiu), com activitats familiars que s'ofereixen els caps de setmana per exemple.

	2020-2021	2021-2022	2022-2023
infants atesos	488	709	1475
entitats i serveis participants	21	32	41
activitats de curs	33	53	54
activitats puntuals	37	92	123

b) El Servei d'Orientació d'Àmbit Comunitari (SOAC). Des de finals del 2021 acompanya famílies vulnerables tot orientant els seus fills adolescents. Durant el 2022 ha fet seguiment de 35 d'aquests nois i noies d'entre 12 i 16 anys.

Ambdós programes treballen en col·laboració amb les àrees de Joventut, Benestar Social, Esports, Cultura i el Museu del Suro, així com amb moltes associacions, precisament per afavorir l'accés de tots els menors a activitats de lleure, activitats que considerem enriquidores no només pel seu valor esportiu, cultural, lúdic en sí mateix, sinó perquè les entenem com oportunitats d'aprenentatge de múltiples habilitats (competències per a la vida) així com de creació de vincles saludables.

Tanmateix, la barrera econòmica és un dels principals obstacles per aconseguir aquest objectiu, ja que existeixen famílies que no poden pagar les quotes corresponents a les activitats. Així, el curs 2021-2022 l'Àrea de Benestar va realitzar un esforç extraordinari per concedir ajuts econòmics per activitats extraescolars.

Activitats esportives

Palafrugell disposa de diversos equipaments esportius municipals: la piscina, l'estadi, el camp de futbol, el pavelló poliesportiu amb un annex i el pavelló d'hoquei i patinatge.

A banda de les activitats esportives que es realitzen en aquestes instal·lacions en horari lectiu, vegem les següents xifres de participació en horari extraescolar a les activitats que ofereix (durant el curs escolar com a l'estiu) l'Àrea d'Esports:

	2018	2019	2020	2021	2022
Participants infants i adolescents en activitats esportives municipals	1406	1687	423	649	1098

Com va passar en general, durant la pandèmia de la COVID-19 la utilització de les instal·lacions esportives municipals es va veure reduïda de manera notable, ja que l'aforament de les mateixes estava molt limitat i es van suspendre les competicions de la majoria d'equips tant a nivell escolar com federatiu.

A banda de les activitats organitzades directament per l'Àrea d'Esports, l'oferta d'activitat esportiva per a infants i joves es completa amb la que corre a càrrec de les múltiples entitats i clubs esportius de la rica xarxa associativa de Palafrugell: Club de Futbol, Club de Bàsquet, Club d'Handbol, Club d'Hoquei Patins, Club Atlètic, Club de Gimnàstica Rítmica, Club de Patinatge Artístic.

Així, $\frac{3}{4}$ dels nois i noies enquestats fan esport, majoritàriament futbol i molts altres realitzen activitats extraescolars diverses en els esmentats clubs o a la Piscina Municipal.

Activitats culturals

L'Àrea de Cultura compta amb els següents equipaments culturals públics: una biblioteca, un teatre i el Museu del Suro, que s'afegeixen a l'oferta d'associacions i fundacions com la Fundació Josep Pla o la Vila Casas, per esmentar les que programen regularment activitats infantils o familiars.

Pel que fa a la biblioteca, vegeu que la participació d'infants i adolescents és notable:

	2020	2021	2022
Nombre de carnets de biblioteca infants i joves	4176	4343	4562
Activitats a la biblioteca (hores del conte...)	10	22	17
Nombre d'assistents a aquestes activitats	*535	434	691

*es feien telemàticament durant la pandèmia.

Quant al teatre, més enllà de la programació de teatre infantil que s'ofereix a les escoles, hi ha una entitat anomenada "La Xarxa" que en conveni amb l'Àrea de Cultura ofereix una programació estable d'espectacles per al públic familiar. Deixant de banda el descens generalitzat de les activitats / assistència amb la pandèmia, s'observa un increment notable arran de la posta en marxa del Passaport Edunauta:

	2018	2019	2020	2021	2022
Assistents al Teatre per a escoles	2860	2690	825	673	2417
Assistents a espectacles La Xarxa	1266	1890	801	1334	2609

I en quant al Museu del Suro les xifres de participants són les següents:

	2019	2020	2021	2022
en activitats familiars	2183	746	1387	1833
en activitats escolars	4715	1402	3255	4657
en activitats de lleure	553	0	381	367

Finalment, pel que fa a activitats extraescolars, el municipi compta amb una oferta artística en què destaquen l'Aula de Teatre, l'Aula de Dansa i l'Aula d'Art (arts plàstiques). Així, com es mostra al buidat de l'enquesta, ¼ del nois i noies de 5è, 6è i 1r d'ESO fan alguna activitat artística

Activitats lúdiques

L'Àrea de Joventut ofereix als adolescents i joves diverses oportunitats lúdiques per fer efectiu el "dret a ser nen/ jove". D'una banda, a través del centre Can Genís, programa trimestralment activitats per a nois i noies de 14 a 29 anys: tallers o cursos de dansa, fotografia, arts plàstiques, cuina, audiovisuals, etc; sortides a Barcelona, a esquiar, etc. També s'ofereix un buc d'assaig per a grups de música i el pati per fer-hi concerts. I descomptes en el preu de les entrades al teatre (projecte Tabarín).

A l'estiu, en el marc de la Festa Major, organitza activitats i concerts en col·laboració amb les entitats juvenils, que hi participen activament.

Per als adolescents de 12 a 17 anys, hi ha l'Espai Jove, de dilluns a divendres a la tarda. És un espai de trobada i activitats de lleure gratuïtes que té en compte la diversitat d'interessos i franges d'edat. Funciona de manera assembleària; aquest servei també facilita la interlocució amb l'Ajuntament i promou la participació activa dels nois i noies.

Durant l'estiu, un temps en què es poden generar grans desigualtats d'oportunitats educatives, aquesta àrea també programa, en col·laboració amb entitats del municipi, una variada oferta d'activitats educatives de lleure anomenada "Estiu Jove" que inclou diversos casals d'estiu i també colònies. El casal d'estiu municipal ha arribat a incloure fins al 30% d'infants amb necessitats educatives especials l'any 2022. I el casal d'estiu de l'Espai Jove és també una aposta important de l'Ajuntament: des del 2022, atén cada estiu 40 noies i nois provinents de famílies vulnerables.

Vegem tot seguit algunes xifres indicadores:

	2020	2021	2022
Activitats programades a Can Genís	9	13	46
Participants a activitats de Can Genís (14-29 anys)		203	778
Participants a l'Espai Jove (12-17 anys)		77	141
Participants totals a activitats de l'Estiu Jove	327	449	713

Espais de joc als parcs

Atès que una de les demandes reiterades pels infants és que hi hagi més parcs i espais de joc públics, l'Àrea de Serveis s'ocupa del manteniment dels parcs i jardins, i renova o millora els espais de joc als parcs infantils tot fent-los –a més- cada cop més inclusius.

	2020	2021	2022
Instal·lació de jocs infantils als parcs/places	1	2	2

III. CONCLUSIONS DEL DIAGNÒSTIC

Palafrugell presenta un elevat nivell de necessitats socials. La població del municipi creix dia a dia, principalment amb una immigració de baix perfil econòmic. I l'Ajuntament hi aboca gran quantitat de recursos.

Pel que fa a la infància, és evident que s'ha fet molta feina, però cal continuar treballant en la mateixa línia, tenint cura de les famílies vulnerables i els nois i noies en risc d'exclusió social, sense oblidar la participació i fent especial èmfasi en:

- Les necessitats bàsiques (sobretot l'habitatge i la salut).
- Els processos educatius formals.
- L'educació més enllà de l'escola (esport, cultura, lleure).
- Un entorn cada cop més amable, més net i més segur.



IV. OBJECTIUS DEL NOU PLA

Considerant tota la valoració anterior i l'orientació que Unicef ens proposa vers els Drets dels Infants, durant el següent període 2023-2026 el municipi de Palafrugell prioritzarà els següents:

- el dret a ser escoltat
- el dret als serveis essencials
- el dret a viure en entorns segurs i nets
- el dret a ser nen

Així, establim els següents objectius:

1. **Promoure la participació**, tot reforçant els espais i canals existents i/o creant-ne de nous per tal d'escoltar els infants i els adolescents des de l'Ajuntament.
2. **Garantir l'accés als serveis essencials** de tots els infants i adolescents, tot eliminant les barreres que el dificulten. Ens referim a les necessitats bàsiques, a l'educació i a la salut.
3. **Augmentar la protecció** dels infants i adolescents. Garantir l'habitatge, augmentar la seguretat de l'entorn i reduir-ne la contaminació.
4. **Avançar en l'educació 360º**. Incrementar les oportunitats educatives de tots els infants i adolescents més enllà de l'escola, és a dir l'accés equitatiu a activitats esportives, culturals i de lleure.
5. **Millorar la governança entorn a la infància i al PLIA**. En particular, es tracta de potenciar la transversalitat i treballar plegats amb els Drets dels Infants com a objectius

V. LÍNIES DE TREBALL

- Consolidar els òrgans de participació infantil i adolescent, i incrementar el nombre de participants al Consell d'Adolescents, tot incorporant una representació de l'alumnat de 2n d'ESO.
- Estudiar les possibilitats de fomentar la participació infantil /adolescent per altres espais o canals.
- Reforçar els recursos destinats a la lluita contra la pobresa, particularment a través del banc d'aliments i els ajuts per emergència a les famílies amb menors a càrrec.
- Continuar treballant per l'èxit escolar dels infants i adolescents, amb 2 nous reptes: incrementar el percentatge d'infants de 0-3 anys escolaritzats i reduir l'abandó prematur (abans dels 18 anys) del sistema educatiu.
- Elaborar un Pla Local de Salut que valori la possibilitat de millorar la salut dels menors, en particular la prevenció i atenció als problemes de salut mental dels adolescents.
- Consolidar els programes de prevenció de la violència de tot tipus i d'atenció a les seves víctimes bé siguin infants, adolescents o els seus progenitors.
- Incrementar l'oferta d'habitatge social per a famílies amb menors a càrrec. Ho contemplarà el Pla Local d'Habitatge en què s'està treballant.
- Avançar cap a una mobilitat més sostenible i segura, tot mantenint l'estratègia de promoció de l'ús de la bicicleta entre altres.
- Fomentar la transició energètica cap a un model més sostenible per reduir la contaminació de l'aire. I continuar realitzant activitats de sensibilització per implicar els infants en l'acció climàtica
- Promoure l'accés de tots els infants i adolescents a l'esport i a la cultura mitjançant l'oferta pública i la col·laboració amb les entitats del municipi.
- Incrementar la quantitat i la qualitat de les oportunitats de joc i educació en el lleure, tot eliminant les barreres que hi dificulten la participació d'alguns infants i adolescents
- Continuar reforçant el paper educatiu de les famílies tot empoderant els pares i mares a través de xerrades, cursos, tallers i altres activitats grupals.
- Proporcionar al personal tècnic i també als regidors de l'Ajuntament una formació que afavoreixi les polítiques locals enfocades als Drets dels Infants.
- Millorar la transversalitat i la col·laboració entre els serveis municipals i amb altres organitzacions del territori.

Objectius	Línies o àrees de treball	Àrees responsables
1. Promoure la participació , tot reforçant els espais i canals existents i/o creant-ne de nous per tal d'escoltar els infants i els adolescents des de l'Ajuntament.	1.1. Consolidar els òrgans de participació infantil i adolescent, i incrementar el nombre de participants al Consell d'Adolescents, tot incorporant una representació de l'alumnat de 2n d'ESO	Educació
	1.2. Estudiar les possibilitats de fomentar la participació infantil /adolescent per altres espais o canals	Educació / Participació
2. Garantir l'accés als serveis essencials de tots els infants i adolescents, tot eliminant les barreres que el dificulten. Ens referim a les necessitats bàsiques, a l'educació i a la salut.	2.1. Reforçar els recursos destinats a la lluita contra la pobresa, particularment a través del banc d'aliments i els ajuts per emergència a les famílies amb menors a càrrec	Benestar Social
	2.2. Continuar treballant per l'èxit escolar dels infants i adolescents, amb 2 nous reptes: incrementar el percentatge d'infants de 0-3 anys escolaritzats i reduir l'abandó prematur (abans dels 18 anys) del sistema educatiu	Educació
	2.3. Elaborar un Pla Local de Salut que valori la possibilitat de millorar la salut dels menors, en particular la prevenció i atenció als problemes de salut mental dels adolescents	Benestar social / CAP
3. Augmentar la protecció dels infants i adolescents: garantir l'habitatge, augmentar la seguretat de l'entorn i reduir-ne la contaminació.	3.1. Consolidar els programes de prevenció de la violència de tot tipus i d'atenció a les seves víctimes bé siguin infants, adolescents o els seus progenitors	Benestar social
	3.2. Incrementar l'oferta d'habitatge social per a famílies amb menors a càrrec. Ho contemplarà el Pla Local d'Habitatge en què s'està treballant	Benestar social

Objectius	Línies o àrees de treball	Àrees responsables
3. Augmentar la protecció dels infants i adolescents: garantir l'habitatge, augmentar la seguretat de l'entorn i reduir-ne la contaminació.	3.3. Avançar cap a una mobilitat més sostenible i segura, tot mantenint l'estratègia de promoció de l'ús de la bicicleta entre altres	Polícia Local
	3.4. Fomentar la transició energètica cap a un model més sostenible per reduir la contaminació de l'aire. I continuar realitzant activitats de sensibilització per implicar els infants en l'acció climàtica	Medi Ambient
4. Avançar en l'Educació 360°. Incrementar les oportunitats educatives de tots els infants i adolescents més enllà de l'escola, és a dir l'accés equitatiu a activitats esportives, culturals i de lleure	4.1. Promoure l'accés de tots els infants i adolescents a l'esport i a la cultura mitjançant l'oferta pública i la col·laboració amb les entitats del municipi	Esports / Cultura
	4.2. Incrementar la quantitat i la qualitat de les oportunitats de joc i educació en el lleure, tot eliminant les barreres que hi dificulten la participació d'alguns infants i adolescents	Serveis Benestar Social / Educació / Joventut
	4.3. Continuar reforçant el paper educatiu de les famílies tot empoderant els pares i mares a través de xerrades, cursos, tallers i altres activitats grupals	Educació
5. Millorar la governança entorn a la infància i al PLIA	5.1. Proporcionar al personal tècnic i també als regidors de l'Ajuntament una formació que afavoreixi les polítiques locals enfocades als Drets dels Infants	Recursos Humans / Educació
	5.2. Millorar la transversalitat i la col·laboració entre els serveis municipals i amb altres organitzacions del territori	

VI. INDICADORS

Amb la finalitat de quantificar, any rere any, alguns dels avenços que Palafrugell assoleixi en matèria d'infància, hem seleccionat els següents indicadors en relació als objectius i àrees de treball. Indiquem la correspondència de cadascun amb els ODS de l'Agenda 2030.

Objectius / línies de treball	Indicadors	Objectius de Desenvolupament Sostenible
Promoure la participació infantil i adolescent	Percentatge de propostes realitzades pels infants i adolescents dels OPIA sobre les quals l'Ajuntament realitza rendiment de comptes	16. Societats justes (16.7)
	Percentatge d'infants i adolescents que declara que les seves propostes són escoltades per l'Ajuntament sobre el total consultat	16. Societats justes (16.7) 11. Ciutats i comunitats sostenibles (11.3)
Incrementar la participació significativa als òrgans de participació infantil i adolescent	Nombre de funcionaris i polítics que participen en programes de formació sobre participació infantil	16. Societats justes (16.7) 11. Ciutats i comunitats sostenibles (11.3)
	Nombre de comunicacions adaptades per a infants i adolescents	
Garantir l'accés als serveis essencials de tots els infants i adolescents	Proporció d'infants de 0 a 3 anys en centres d'educació infantil sobre el total d'infants d'aquesta edat	4. Educació (4.2)
	Taxa d'abandó escolar	
Reforçar la lluita contra la pobresa	Nombre de famílies amb infants i/o adolescents a càrrec que reben ajuda del banc d'aliments	1. Fi de la pobresa (1.2.) 2. Posar fi a la fam 10. Reducció de la desigualtat (10.2)
	Nombre de famílies amb infants i/o adolescents a càrrec que reben ajudes per emergència a l'any	

Objectius / línies de treball	Indicadors	Correspondència amb els ODS
Continuar treballant per l'èxit escolar dels infants i adolescents	Nombre de places públiques al primer cicle d'educació infantil (0 a 3 anys)	1. Fi de la pobresa (1.2.) 4. Educació (4.5) 10. Reducció de la desigualtat (10.2)
	Nombre d'adolescents que participen en programes d'orientació, assessorament i acompanyament per a la inserció	4. Educació (4.1)
Augmentar la protecció dels infants i adolescents	Nivells de contaminació de l'aire (PM 2.5, NO2, PM10)	3. Salut i benestar (3.9) 11. Ciutats... (11.6)
Incrementar l'oferta d'habitatge social per a famílies amb menors a càrrec	Nombre de desnonaments de famílies amb infants i/o adolescents amb pocs recursos	1. Fi de la pobresa (1.2.) 10. Reducció de la desigualtat (10.2) 11. Ciutats i comunitats sostenibles (11.1.)
	Nombre de famílies amb infants i/o adolescents a càrrec que han rebut ajudes contra la pobresa energètica	
Avançar cap a una mobilitat més sostenible i segura	kms de carrils bici	11. Ciutats i comunitats sostenibles (11.2)
Fomentar la transició energètica cap a un model més sostenible... tot implicant-hi els infants i adolescents	Nombre total de m2 de panells solars instal·lats per l'Ajuntament	11. Ciutats i comunitats sostenibles (11.2. i 11.6)
	Nombre de participants en activitats de conscienciació ambiental adreçades a infants o adolescents	13. Adoptar mesures urgents per combatre el canvi climàtic i els seus efectes (13.1 i 13.3.)
Avançar en l'Educació 360º	Nombre d'infants i adolescents matriculats en activitats esportives cada any	11. Ciutats i comunitats sostenibles (11.7)
	Pressupost anual destinat a accions culturals per a infants i adolescents	11. Ciutats i comunitats sostenibles (11.4) , 4. Educació (4.7)

Objectius / línies de treball	Indicadors	Correspondència amb els ODS
Promoure l'accés de tots els infants i adolescents a l'esport i a la cultura	Nombre d'infants i adolescents abonats als centres esportius de titularitat municipal (piscina)	11. Ciutats (11.1 i 11.7)
	Nombre d'infants i adolescents amb discapacitat que participen en programes d'esport adaptat	11. Ciutats (11.1 i 11.7) 10. Reducció de la desigualtat (10.2)
	Nombre anual d'assistents a espectacles de teatre infantil	11. Ciutats i comunitats sostenibles (11.4) , 4. Educació (4.7)
Incrementar la quantitat i la qualitat de les oportunitats de joc i educació en el lleure...	Nombre de parcs / zones de joc millorades cada any	11. Ciutats i comunitats sostenibles (11.7)
Millorar la governança entorn a la infància i al PLIA	Percentatge de tècnics de l'Ajuntament que han rebut formació en drets de la infància	16. Societats justes (16.1 i 16.2) 17. Aliança Mundial per al Desenvolupament Sostenible (17.16)
Proporcionar al personal de l'Ajuntament una formació que afavoreixi les polítiques locals enfocades als Drets dels Infants	Percentatge de polítics de l'Ajuntament que han rebut formació en drets de la infància	
Millorar la col·laboració entre àrees i amb altres organitzacions del territori	Nombre de reunions anuals de l'òrgan de coordinació interna del PLIA	
	Percentatge d'ajuts o subvencions atorgades a entitats que treballen amb els infants i adolescents al municipi, sobre el total d'ajuts o subvencions adreçades a entitats socials	Tots els d'aplicació 11. Ciutats i comunitats sostenibles (11.3) 16. Societats justes (16.1 i 16.2)

VII. PRESSUPOST ANUAL

Àrea	Pressupost 2023
Educació	2.325.074,50 €
Benestar Social	468.847,44 €
Joventut	577.841,00 €
Seguretat i Mobilitat ...	83.057,00 €
Medi Ambient	36.726,00 €
Esports	432.782,00 €
Cultura	123.075,19 €
Biblioteca	100.102,00 €
Museu del Suro	18.696,00 €
Serveis	699.239,00 €
Recursos Humans	2.400,00 €
Total =	4.867.840,13 €

Palafrugell, juliol 2023