

Ajuntament de Palafrugell

Memòria Habitatge

Àmbit de Territori i Espai Públic

2025

Index

1. Qui som

2. Què fem

2.1. En conveni amb l'AHC

2.2. Amb el CCBE segons conveni de l'AHC

2.3. En conveni amb el Departament d'Educació de GENCAT

2.4. Dins el Pla de Serveis de la Diputació de Girona

2.5. Desenvolupament del PLH

3. Compromisos

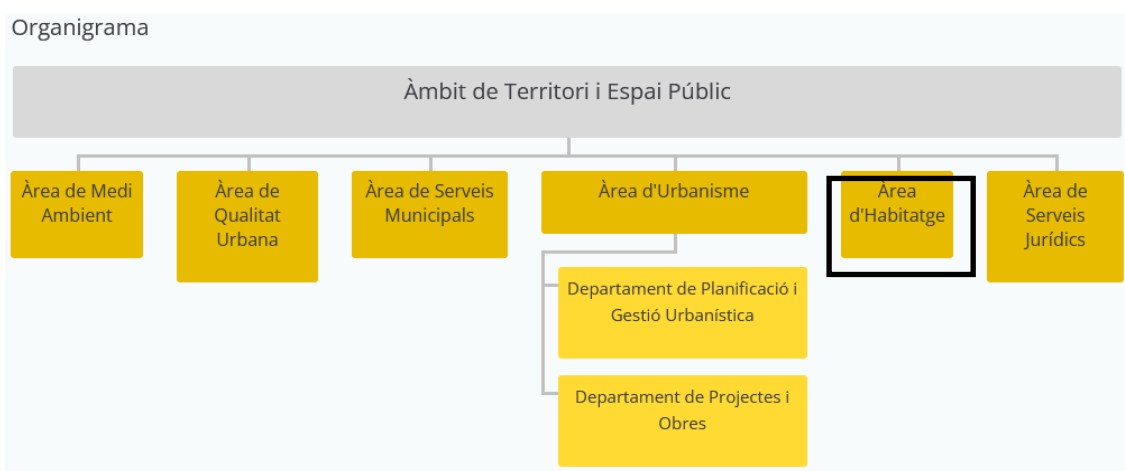
3.1 Carta de serveis

3.2. Altres indicadors

1. Qui som

L'àrea d'Habitatge és la unitat responsable de definir, planificar i gestionar les polítiques públiques en matèria d'habitatge, i queda adscrita dins l'Àmbit de Territori i Espai Públic, connectada de forma molt important amb l'Àmbit de Serveis a les Persones, per tal d'afrontar la complexitat i problemàtica de l'habitatge, i de les seves derivades de caire urbanístic. El seu objectiu principal és garantir el dret a un habitatge digne, assequible i adequat per a tota la ciutadania, especialment per als col·lectius més vulnerables, dins les seves competències com a administració local.

Les seves competències d'acord amb el Portal de Transparència de Catalunya de l'any 2025 són: La planificació, la programació i la gestió d'habitatge públic i la participació en la planificació en sòl municipal de l'habitatge de protecció oficial (HPO).



Aquesta àrea treballa en coordinació amb altres administracions competents segons la legislació vigent (Estat i CCAA), i en col·laboració amb la diputació provincial, entitats socials i agents econòmics per impulsar mesures d'accés, conservació, rehabilitació i sostenibilitat de l'habitatge.

Els objectius generals són:

Garantir l'accés a l'habitatge

- Desenvolupar polítiques d'habitatge social per assegurar l'accés a un habitatge digne per a persones i famílies amb dificultats econòmiques.
- Gestionar el parc públic d'habitatge, promovent l'adquisició i/o construcció d'HPO, el lloguer social i l'accés preferent per a col·lectius vulnerables.
- Impulsar ajudes i subvencions al lloguer i a la compra d'habitatge per facilitar-ne l'accessibilitat a joves, famílies monoparentals i altres grups prioritaris.
- Gestionar, tramitar i fomentar la borsa d'habitatges de lloguer social

Fomentar la rehabilitació i conservació del parc d'habitatges

- Promoure programes de rehabilitació d'habitatges per millorar les condicions d'habitabilitat, accessibilitat i eficiència energètica.
- Oferir ajudes i incentius per a la millora de l'aïllament tèrmic, la instal·lació d'energies renovables i l'adaptació dels edificis a persones amb mobilitat reduïda.
- Impulsar la recuperació i reutilització d'habitatges buits per posar-los al servei de necessitats socials i evitar la degradació urbana.

Per al desenvolupament dels objectius l'àrea porta a terme funcions que li són pròpies i delegades per l'Agència d'Habitatge de Catalunya (AHC) i les impròpies relacionades directament amb les Polítiques d'Habitatge Municipals que venen definides pel document refós del Pla Local d'Habitatge 2024-2029 (PLH) aprovat pel Ple de l'Ajuntament en sessió del dia 25/02/2025.

Per concertar polítiques d'habitatge amb el Govern de la Generalitat de Catalunya (GENCAT) durant l'any 2024, el PLH va ser aprovat definitivament pel Ple de l'Ajuntament en sessió del 29/10/2024, en compliment del Pla Territorial Sectorial de l'Habitatge (PTSH) aprovat inicialment l'octubre de 2021. I el 2025, el PLH ha estat adaptat pel compliment del PTSH aprovat definitivament amb el Decret 408/2024, de 22 d'octubre de 2024.

Responsable polític

Margarita Mauri Junqué

Regidora de Serveis i Acció Social, Igualtat, Habitatge i Salut

Responsable tècnic

Cap de l'àrea

Estèfan Garcia Moreno

Personal

1 tècnica social

1 administrativa

2 auxiliars administratives

Pressupost inicial

782.803,00 €.

Pressupost executat

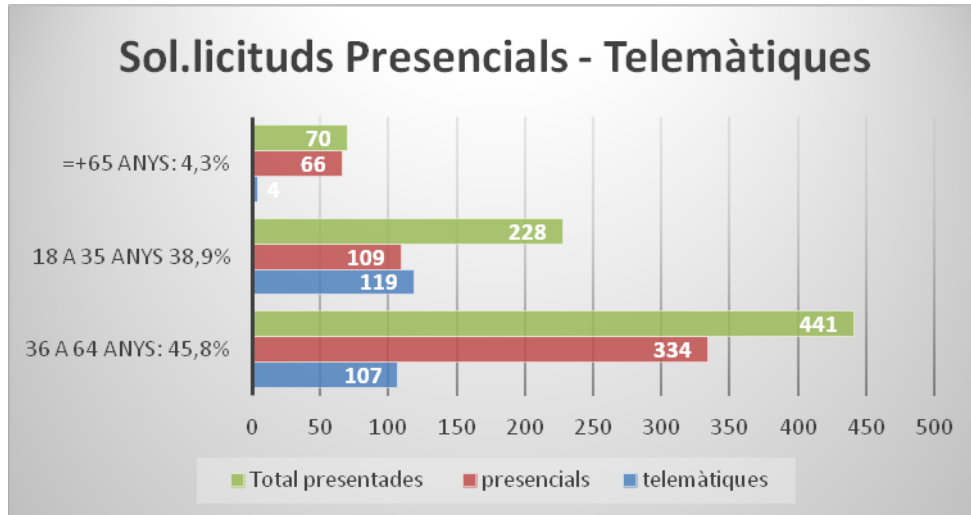
856.272,60 €.



2. Què fem

2.1. En conveni amb l'AHC

- Ajuts pel pagament del lloguer: s'han tramitat i gestionat 739 sol·licituds (669 el 2024 i 584 el 2023)



<https://comunicacio.palafrugell.cat/premsapalafrugell/habitatge/6748-l-oficina-local-d-habitatge-de-palafrugell-tramita-744-sol-licituds-d-ajuts-al-lloguer-un-15-mes-que-l-any-passat>

- Ajuts a la rehabilitació per a gent gran: s'han gestionat **2 sol·licituds** (1 habitatge al c. Frederic Martí Carreras i 1 habitatge al c. Bellcaire)
- Prestacions d'Especial Urgència (PEEU) i Programa d'accés a l'habitatge REALLOTGEM: s'han gestionat **8 sol·licituds** (9 el 2024 i 8 el 2023).
- Ajuts implícits: s'han gestionat **62 sol·licituds**.
- Tramitació de les cèdules d'habitabilitat de 2a ocupació i registre de les de 1a. Ocupació: s'han tramitat **30 CdH** presencials (38 l'any 2024 i 55 l'any 2023)
- Captació, gestió i manteniment de la Borsa de Mediació d'Habitatges Privats amb destinació a l'oferiment de Lloguer Social (BMLS): s'han gestionat **560 consultes** i els contractes actius han estat els següents:

BMLS	Contractes
2023	20
2024	20
2025	25

- Gestió del tràmit d'inscripcions al Registre de Sol·licitants d'Habitatges amb Protecció Oficial (HPO): **360 inscripcions noves** (215 el 2024 i 249 el 2023).
- Gestió i manteniment dels habitatges amb polítiques socials d'inclusió: dels **4 habitatges** cedits per l'AHC s'han realitzat obres de millora i rehabilitació per mantenir els nivells mínims d'habitabilitat a 3 habitatges, per uns 18 mil euros.
- Regularització de **4 habitatges** cedits de l'AHC a l'Ajuntament, que l'Ajuntament cedia a la Fundació Privada Vilagran-Maristany (VIMAR): s'exclouen del conveni de cessió a l'Ajuntament per tal que l'AHC els pugui cedir directament a VIMAR (que ja disposava d'altres habitatges cedits al mateix bloc), per tal d'optimitzar els tràmits i gestions entre administracions i el tercer sector, i per acord de les 3 parts.

- Gestió de sol·licituds de servei d'assessorament sobre el deute hipotecari (OFIDEUTE) i de Mesa de Valoracions den situació d'Emergències econòmiques i socials: s'han gestionat **799 consultes** (49 l'any 2024), 385 en relació amb Mesa d'Emergència (23 l'any 2024) i 414 sobre OFIDEUTE (26 l'any 2024), i s'han generat els següents expedients:

OFIDEUTE	Expedients
2023	14
2024	18
2025	20

MESES	Expedients
2023	16
2024	19
2025	14

- Aprovació d'addenda de modificació del conveni i encàrrec de les tasques de l'Oficina Local d'Habitatge (OLH) per prestar els serveis derivats de l'AHC, per als anys 2024 a 2027, amb la finalitat de facilitar a la ciutadania la proximitat de les gestions i serveis relatius a l'habitatge de competència autonòmica. Al conveni inicial es va determinar un pagament fix inicial de 10.000 €. Per als 4 anys i l'addenda preveu el pagament fix de **10.000 €.** per l'exercici 2024, i un pagament inicial fix de **20.000 €.** per als exercicis 2025 a 2027.
- Disponibilitat d'Oficina de Rehabilitació pels ajuts en matèria de rehabilitació residencial aprovats per GENCAT en el marc estatal de Recuperació, transformació i resiliència, i l'instrument de recuperació NEXT GENERATION EU (1)

S'acorda amb l'AHC la primera addenda al conveni, per establir la col·laboració entre l'Agència i l'Ajuntament, en relació amb l'oficina de rehabilitació comarcal, que funciona com a finestreta única per coordinar, informar, assessorar i facilitar la gestió dels ajuts i la prestació de serveis que contribueixen a facilitar la implementació i la gestió integral dels diferents programes, mitjançant una aportació econòmica en forma de bestreta garantida per un import total de **2.800,00 €.**

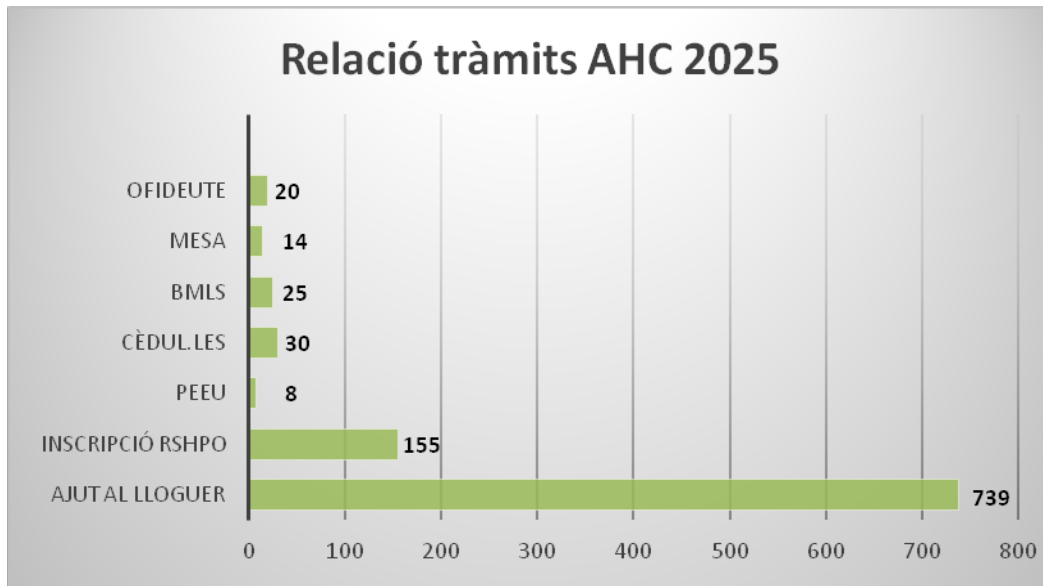
Els expedients gestionats en relació al programa 3, sobre els ajuts a les actuacions de rehabilitació d'edificis residencials (plurifamiliars o unifamiliars), i al programa 4, sobre els ajuts a les actuacions de millora de l'eficiència energètica en habitatges han estat els següents:

Recull expedients de l'AHC	
PROGRAMA 3: EDIFICI	PROGRAMA 4: HABITATGE
5 expedients (14 habitatges) Resolució favorable	19 expedients (19 habitatges) 5 en tràmit 1 favorable / 8 desfavorable 5 executat i finalitzat

- Inspecció per adquisició d'habitatges amb destinació social mitjançant dret Tanteig i Retracte:

80 HABITATGES TANTEIG I RETRACTE	73 descartats 5 visitats 2 adquirit	<u>TIPOLOGIA HABITATGES</u> edificis plurifamiliars
		<u>PREU MITJÀ</u> 126.328,42 € a 1.418,76 €/m2. (75.204,46 € a 978,59 €/m2. any 2024)
		<u>SUP. MITJANA</u> 89,04 m2. (76,85 any 2024)
		<u>PROCEDÈNCIA</u> Entitats Bancàries (69) (Haddington 21, Inmediarres, Livingcenter, Critería Caixa, Carlton Investment 42, Coral Homes, Sareb, etc ...) Persones físiques (11)
		<u>34 OCUPATS</u> (17 any 2024) 14 amb títol habilitant (9 any 2024) 20 sense títol habilitant (8 any 2024)

En resum, a l'AHP s'han atès **3968 visites presencials** (3.750 el 2024 i 4.500 el 2023) i **7.018 persones ateses** (6.700 el 2024 i 8.100 el 2023) i els expedients han estat els següents:



I el servei del punt TIC a l'Àrea d'Habitatge ha atès un total de **700 persones**.

<https://comunicacio.palafrugell.cat/premsapalafrugell/habitatge/6680-el-nou-punt-tic-de-l-area-d-habitatge-ha-ates-presencialment-prop-de-300-persones-en-els-seus-4-primers-mesos-en-funcionament>

2.2 Amb el CCBE segons conveni de l'AHC

- El Servei d'Habitatge del Consell Comarcal del Baix Empordà, ha prestat els següents serveis com a Oficina de Rehabilitació pels ajuts en matèria de rehabilitació residencial aprovats per GENCAT en el marc estatal de Recuperació, transformació i resiliència, i l'instrument de recuperació NEXT GENERATION EU (1):

NEXT GENERATION
10 atencions
5 expedients (1 executat i finalitzat) PROGRAMA 3 - EDIFICI
19 expedients (5 executats i finalitzats) PROGRAMA 4 - HABITATGE
3 expedients (tots executats i finalitzats) PROGRAMA 5 – LLEE I PROJECTE

2.3. En conveni amb el Departament d'Educació de GENCAT

- Finalització l'abril de 2025 del conveni de col·laboració amb l'INS Baix Empordà per a la formació pràctica d'un alumne en estudis d'un cicle mitjà de gestió administrativa orientat a l'àmbit jurídic, amb una durada de 6 mesos:

Objectius conveni estudiant en pràctiques
Instal·lació del punt TIC https://radiopalafrugell.cat/la-ciudadania-podra-fer-tramits-telematics-a-loficina-dhabitatge-de-palafrugell/
Campanya de digitalització de tràmits en matèria d'habitatge de l'AHC https://comunicacio.palafrugell.cat/premsapalafrugell/habitatge/6588-nou-punt-tic-a-l-oficina-d-habitatge-de-palafrugell
Digitalitzar els col·lectius de veïns/es de Palafrugell als que oferim els serveis d'habitatge

<https://comunicacio.palafrugell.cat/premsapalafrugell/habitatge/6680-el-nou-punt-tic-de-l-area-d-habitatge-ha-ates-presencialment-prop-de-300-persones-en-els-seus-4-primers-mesos-en-funcionament>

Divulgació als usuaris d'habitatge dels canals d'accés, informació i tramitació de documentació amb l'AHC

2.4. Dins el Pla de Serveis de la Diputació de Girona

- La Diputació de Girona el mes de març de 2025 d'acord amb l'adhesió de l'Ajuntament de Palafrugell a la Xarxa de Serveis Locals d'Habitatge, atorga una **subvenció de 25.500,00 €.** (12.500,00 €. Any 2024) pel finançament dels serveis locals d'habitatge.
- Subvencions per inversions en adquisició d'habitatges destinats a polítiques socials: tramitació i gestió per l'atorgament de subvenció en l'adquisició d'habitatges pel dret de tanteig i retracte de l'AHC: s'ha obtingut una **subvenció de 56.250,00 €.** sobre el cost de compra de **2 habitatges** (subvenció del 90% sobre 62.500,00 €.).
- Subvenció per rehabilitació d'habitatges municipals destinats a polítiques socials: tramitació i gestió per l'atorgament de subvenció obtenint una **subvenció d'11.858,00 €.** per a les obres de rehabilitació (subvenció del 50% sobre 23.716,00 €.).
- Programa d'estalvi energètic i pobresa energètica, i participació en desenvolupament dels objectius ODS: s'obté una subvenció per a la compra d'electrodomèstics per a llars vulnerables de 9.233,00€.

Actuacions executades dins l'Eix 1 Programa d'auditories en llars vulnerables.

Habitatges auditats (13)
13 llars vulnerables (6 el 2024 i 8 el 2023)
26 Lliurats (4 el 2024 i 15 el 2023)
<i>5 frigorífics grans, 5 frigorífics mitjans, 2 deshumidificadors grans i 14 radiadors</i>

Als habitatges se'ls lliuren elements d'estalvi energètic com: bosses d'estalvi d'aigua, reductors de cabal, airejadors, endolls temporitzats, rivets aïllants per obertures.

<https://palafrugell.cat/l-ajuntament/destaquem/subvencio-per-a-programes-de-pobresa-energetica>

2.5. Desenvolupament del PLH

- Aprovació del Pla Local de l'Habitatge 2024-2029 (PLH). Document refós.

S'actualitza el PLH vigent, incorporant les observacions realitzades per la direcció del *Departament de Territori, Habitatge i Transició Ecològica de la Generalitat de Catalunya*, en relació a l'aprovació definitiva del Pla Territorial Sectorial de l'Habitatge de Catalunya (PTSH).

- Implantació i seguiment del Pla Local de l'Habitatge 2024-2029 (PLH)

<https://www.palafrugell.cat/l-ajuntament/plans-i-projectes-estrategics/pla-local-d-habitatge-2024-2029>

Durant l'any 2025 s'han iniciat i desenvolupat les estratègies del PLH relatives a les diferents actuacions planificades següents:

A. ACCÉS, PRESERVACIÓ I ÚS ADEQUAT DE L'HABITATGE	
Gestió de les Inscripcions en el Registre de sol·licitants d'habitatge amb protecció oficial	EXECUTAT AMB CONVENI AHC
Informació, gestió i tramitació dels ajuts al lloguer per part de la Generalitat i l'Estat Espanyol	EXECUTAT AMB CONVENI AHC
Mediació en matèria d'habitatge per evitar la pèrdua de l'habitatge	ACCIÓ SOCIAL_Servei d'Intermediació

Actuacions per evitar desnonaments de col·lectius vulnerables	ACCIÓ SOCIAL_Servei d'Intermediació
Foment de la borsa de lloguer per a la mobilització d'habitatges vacants de particulars	EXECUTAT AMB CONVENI AHC
Acords amb grans tenidors per a la cessió d'habitatges buits a l'Ajuntament	EXECUTAT AMB FUNDACIÓ PRIVADA RESILIS Obtenció de 4 habitatges destinats a famílies vulnerables (la previsió el 2024 era de 3 habitatges), mitjançant conveni de cessió a l'Ajuntament i gestió per part de RESILIS https://www.palafrugell.cat/l-ajuntament/destaquem/l-ajuntament-aprova-un-conveni-de-col-laboracio-amb-el-tercer-sector-per-disposar-de-4-habitatges-destinats-a-politiques-socials https://comunicacio.palafrugell.cat/premsapalafrugell/benestar-social/6873-l-ajuntament-de-palafrugell-aprova-un-conveni-amb-resilis-per-disposar-de-quatre-habitatges-per-a-politiques-socials-2
	
Adequació de l'ordenança pel recàrrec de l'IBI habitatges buits	EXECUTAT AMB INTERVENCIÓ EXERCICI 2024 123 Habitatges declarats buits any 2024 (període 2023-2024) (158 derivats exercicis anteriors)
R. QUALITAT DE L'EDIFICACIÓ I REHABILITACIÓ DEL PARC RESIDENCIAL	
Informació, gestió i tramitació d'ajuts a la rehabilitació i a l'eficiència energètica	EXECUTAT CONVENI AHC Encàrrec al CCBE per atencions i gestió expedients Rehabilitació Next Generation AHC any 2025
Rehabilitació dels pisos de Sant Martí mitjançant el fons Next Generation	EQUIP NEXT GENERATION HABITATGE: Adquisició via tanteig i retracte de 2 habitatges : 1 amb subrogament de lloguer social a família vulnerable i 1 per rehabilitar i recuperar nivell d'habitabilitat per destinar a polítiques socials
Ajuts municipals per a la rehabilitació per a la cessió d'habitatges a la Borsa de Lloguer https://seu.palafrugell.cat/tramits/ajuts-i-subvencions/subvencions-per-a-la-rehabilitacio-dhabitatges-per-a-la-borsa-de-mediacio-per-al-lloguer-social-i-per-a-la-rehabilitacio-del-parc-residencial-de-palafrugell	CONVOCATÒRIA AJUTS REHAB. (100.000,00 €.) S'atorga subvenció a 4 habitatges (1 renúncia) Import inicial de subvenció= 21.425,73 €.
Ajuts municipals per a la rehabilitació https://seu.palafrugell.cat/tramits/ajuts-i-subvencions/subvencions-per-a-la-rehabilitacio-dhabitatges-per-a-la-borsa-de-mediacio-per-al-lloguer-social-i-per-a-la-rehabilitacio-del-parc-residencial-de-palafrugell	CONVOCATÒRIA AJUTS REHAB. (150.000,00 €.) S'atorga subvenció a 39 habitatges (4 renunciacions, 3 no compleixen, 3 sense justificar) Import inicial de subvenció= 130.050,87 €.
Comunicació i difusió de les inspeccions tècniques dels edificis (ITES)	SOL.LICITUD CONVENI AHC PLATAFORMA PITE EINA INFORMÀTICA GESTIÓ ITES
Estudi de viabilitat per a la creació de comunitats energètiques	MEDI AMBIENT En tràmit amb la distribuïdora: 100 kW Pavelló Poliesportiu (compartits amb

	Estadi, Piscina i Pavelló d'Hoquei) 30 kW a Promoció Econòmica (previsió compartir amb Teatre)
Bonificació per la millora de l'eficiència energètica i la implantació d'energies renovables https://seu.palafrugell.cat/tramits/medi-ambient/bonificacio-de-l-impot-sobre-bens-immobles-per-disposar-de-sistemes-d-energia-solar	MEDI AMBIENT Bonificació IBI del 5 al 50% (Sistemes d'energia solar fotovoltaica)
H. PROMOCIÓ I NOVES FORMES D'ACCÉS I Tinença D'HABITATGE ASSEQUIBLE	
Promoció d'habitatge protegit	INSCRIPCIÓ DE 5 SOLARS MUNICIPALS A LA 1A. CONVOCATÒRIA DE LA RESERVA PÚBLICA DE SOLARS DE L'AH Previsió d'HPO= 37 habitatges https://agenciahabitatge.gencat.cat/ca/temes/acces-a-lhabitatge/habitatges-amb-proteccio-oficial-hpo/reserva-publica-de-solars Informe per al PPU SUD 1.5 La Costa sobre la reserva sòl HPO
Impuls de l'habitatge assequible mitjançant noves formes d'accés i tinença https://comunicacio.palafrugell.cat/premsapalafrugell/habitatge/6568-l-ajuntament-aprova-el-primer-conveni-de-col-laboracio-amb-el-tercer-sector-per-a-la-promocio-d-un-projecte-d-habitatge-cooperatiu-a-palafrugell	AMB TERCER SECTOR_SOSTRE CÍVIC d'acord amb conveni, es presenta L'ESTUDI ECONÒMIC I FINANCER per a la promoció d'habitatge social en cooperativa Resultat de viabilitat FAVORABLE per poder fer la cessió de sòl a promotora social
Adquisició i finalització d'edificis vacants pendents d'acabament a través tercers agents	AMB SAREB Estudi adquisició d'un solar al c.Torrent de Palafrugell per a promoure HPO, amb resultat DESFAVORABLE perquè el cost de compra i la inversió no s'ajusten a preus socials i disponibilitat
P. GESTIÓ I AMPLIACIÓ DEL PATRIMONI MUNICIPAL VINCULAT A L'HABITATGE	
Gestió del Patrimoni municipal de sòl i habitatge	EXECUTAT AMB SECRETARIA Proposta de canvi d'ús de 2 habitatges municipals a habitatges amb polítiques socials
Estratègies per relacionar aprofitaments obtinguts en àmbits sense HPO amb polítiques d'habitatges	URBANISME
Adquisició d'habitatges exercint el dret de tanteig i retracte per a situacions d'emergència social	2 ut. ERRP dels Pisos Sant Martí https://www.palafrugell.cat/l-ajuntament/destaquem/subvencio-per-a-inversions-en-habitatges-destinats-a-politiques-socials-d-habitatge
Creació del registre de solars buits	URBANISME
U. PLANEJAMENT I GESTIÓ URBANÍSTICA VINCULATS A L'HABITATGE	
Seguiment i gestió de sectors residencials amb reserva per a habitatge protegit	URBANISME
Proposta d'ordenança pels habitatges d'ús turístic (HUT) i acta d'inspecció	EXECUTAT AMB DDGI
O. RECURSOS, ORGANITZACIÓ I GESTIÓ DE LA INFORMACIÓ	
Creació de l'Àrea d'habitatge	PLE 28/11/2023

<p>Seguiment pel desenvolupament del Pla local d'habitatge</p>	<p>22/05/2025: S'aprova la Resolució d'alcaldia i es crea el Comitè de Seguiment i Planificació de l'Habitatge</p> <p>25/07/2025: Reunió operativa de Seguiment i Planificació</p> <p>17/12/2025: 1a. Reunió del Comitè de Seguiment i Planificació de l'Habitatge</p>
<p>Disposar d'eines de gestió de la informació per conèixer la situació de l'habitatge a la ciutat, i que permetin actualitzar la diagnosi, el disseny i la planificació de les polítiques d'habitatge.</p>	<p>PLH</p>
<p>Possibilitat de convenis amb altres administracions per tenir recursos suficients en projectes concrets</p>	<p>AHC+DIPGI</p>

- Altres accions executades per incrementar el parc públic d'habitatges socials

<p>Obtenció per cessió d'1 habitatge dotacional de l'AHC destinat a gent gran.</p> <p>Ampliació de la bonificació de l'IBI fins al 95% pels habitatges dins la Borsa de Mediació per a lloguer social i pels que en passin a formar part</p> <p>https://comunicacio.palafrugell.cat/premsapalafrugell/habitatge/6624-palafrugell-amplia-la-bonificacio-en-l-ibi-fins-al-95-per-aquells-habitatges-que-es-trobin-dins-la-borsa-de-mediacio-per-a-lloguer-social</p> <p>https://www.palafrugell.cat/l-ajuntament/destaquem/tens-un-pis-buit-i-el-vols-llogar</p>
<p>Es modifica el conveni amb SAREB fent la substitució d'un habitatge cedit que estava okupat al c.Tallers, per un habitatge buit al c. Begur que es destina a una família vulnerable, mitjançant la formalització del corresponent contracte de lloguer social.</p> <p>S'ofereix a SAREB la possibilitat d'ampliar el nombre d'habitatges del conveni de cessió amb resultat desfavorable, atès que no fan més convenis ni ampliacions degut als traspàs d'actius al Ministerio de Vivienda y Agenda Urbana (SEPES)</p>
<p>Inpeccions tècniques i gestions amb ENDESA i Ingenieros IM3 per regularitzar el subministrament elèctric del Centre Residencial Acció Educativa (CRAE) de la Fundació RESILIS, amb l'objecte de dotar els habitatges amb polítiques socials.</p> <p>https://comunicacio.palafrugell.cat/premsapalafrugell/benestar-social/6873-l-ajuntament-de-palafrugell-aprova-un-conveni-amb-resilis-per-disposar-de-quatre-habitatges-per-a-politiques-socials-2</p>

3. Compromisos

3.1 Carta de serveis

Els compromisos establerts en les cartes de serveis són essencials perquè concreten els estàndards de qualitat que l'ajuntament es compromet a oferir en la prestació dels serveis públics. Aquests compromisos no només permeten garantir una gestió eficient, sinó que també serveixen com a eina de transparència i responsabilitat davant la ciutadania.

Les cartes de serveis de l'Ajuntament es poden consultar a <https://seu-e.cat/ca/web/palafrugell/govern-obert-i-transparencia/serveis-i-tramits/serveis/catalog-i-cartes-de-serveis>

Compromís	Avaluació
Compliment dels compromisos en els convenis amb l'AHC	EXECUTAT GENER 2026: ENVIAMENT DE LA MEMÒRIA 2025 I PREVISIÓ DE TASQUES 2026 DE LA OLH A L'AHC
Contestar els avisos d'anomalies en habitatges del parc social, tramitar les incidències als titulars, i respondre les instàncies escrites que arribin a la nostra àrea en un temps no superior a 15 dies hàbils	EXECUTAT
Respondre les consultes realitzades a l'Àrea de forma presencial, a través de correu electrònic o per via telefònica en un termini màxim de 2 dies hàbils	EXECUTAT
Implementar progressivament l'accés telemàtic en paral·lel als serveis presencials	EXECUTAT CONVENI COL·LABORACIÓ AMB ENSENYAMENT – INS BAIX EMPORDÀ
Garantir el servei durant la vigència del conveni amb l'AHC	EXECUTAT
Potenciar les prestacions del servei durant la vigència del conveni amb l'AHC	A BANDA DE LES FUNCIONS PRÒPIES L'ÀREA D'HABITATGE PROMOU POLÍTIQUES D'HABITATGE COMPLEMENTÀRIES
Mantenir el servei i col·laboració amb Serveis Socials, el Servei de Mediació en l'Habitatge i l'AHC	EXECUTAT
Informar tècnicament a la ciutadania	EXECUTAT S'INCORPOREN PUBLICACIONS A PREMSA I XARXES SOCIALS
Informar tècnicament de la idoneïtat per l'adquisició d'habitatges per a polítiques socials	EXECUTAT
Arribar al major nombre de ciutadans i llars possible	EXECUTAT
Treball actiu amb totes les Àrees dels Àmbits de l'Ajuntament i de forma molt estreta amb Acció Social, Territori, Policia Local i Serveis Jurídics	EXECUTAT

3.2. Altres indicadors

L'Àrea d'Habitatge es crea el novembre de 2023 i a partir del febrer de 2024 s'inicia un període a l'Ajuntament de Palafrugell on les polítiques d'habitatge tenen com a guió municipal el PLH. Aquest pla s'emmarca dins el marc de les finalitats de les polítiques públiques definides per la Llei del dret a l'habitatge, es considera instrument de planificació i programació de caràcter viu, que en aplicació de les competències municipals redefineix les estratègies d'actuació durant el seu període de vigència, per assolir els objectius fixats inicialment, **sempre que es disposi dels recursos suficients.**

Malgrat la complexitat i problemàtica de l'habitatge, l'Àrea d'Habitatge amb els recursos disponibles, analitza i planifica els objectius de forma progressiva, per obtenir els indicadors per:

Previsió de serveis
Proposar anualment el pressupost de l'Àrea, l'ampliació de l'equip de treball i la professionalització del personal en relació amb les polítiques d'habitatge
Avaluar l'impacte de les polítiques públiques d'habitatge municipals i supramunicipals
Coordinar les actuacions internes a l'Ajuntament
Col.laborar amb l'Àmbit de Territori per agilitzar els procediments administratius relacionats amb les polítiques de sòl i urbanisme per promocionar l'HPO d'acord amb el POUM
Buscar les millors fórmules per l'increment del parc social d'habitatges
Impulsar la rehabilitació del parc residencial
Col.laborar amb la iniciativa privada i el tercer sector per augmentar el parc de lloguer social a preu assequible
Col.laborar amb l'AHC, Diputació de Girona, Consell Comarcal del Baix Empordà i altres ens públics per millorar la situació d'emergència residencial del municipi

D'acord amb el PTSH -que desenvolupa l'objectiu de solidaritat urbana que preveu la Llei 18/2007 del Dret a l'Habitatge- Palafrugell haurà de disposar, en un període de vint anys, d'un parc mínim d'habitatges destinats a polítiques socials del 15% respecte del total d'habitatges principals existents (un 10,3% destinat a lloguer). Aquest és un dels objectius planificats pel PLH de Palafrugell, que haurà de comptar amb la col.laboració de la GENCAT i la resta d'ens públics relacionats amb les polítiques d'habitatge a Catalunya.