

# Serveis Municipals

## Memòria 2019

# Índex

---

## 1 Llicències d'ús de la via pública

- 1.1 Llicència d'ovp per a establiments de restauració i activitats comercials (filmacions, espectacles, publicitat, atraccions, etc.)
- 1.2 Llicència d'ovp per a activitats no comercials i usos particulars (associacions, proves esportives, etc.)
- 1.3 Autoritzacions de serveis de temporada
- 1.4 Informes vinculants per a casaments, pirotècnia i altres similars

## 2 Gestió de serveis de manteniment de via pública

- 2.1 Atenció ciutadana
- 2.2 Enllumenat municipal
- 2.3 Conservació via pública (àmbit urbà, àmbit rural, mobiliari, senyalització i platges)
- 2.4 Zones enjardinades i arbrat
- 2.5 Conservació i neteja de clavegueram municipal
- 2.6 Neteja viària
- 2.7 Servei de salvament i socorrisme
- 2.8 Suport logístic a actes i festes

## 3 Serveis de manteniment d'edificis de titularitat municipal

## 4 Indicadors

## 5 Projectes de futur

## 1 Via pública. Llicències d'autorització per a l'ocupació de la via pública

Aquest servei suposa la gestió dels usos i els aprofitaments de l'espai públic (incloses les zones de domini maritimoterrestre i de servitud de protecció) de naturalesa privativa, amb o sense explotació comercial. Són els següents:

Gestió de llicència d'ocupació de la via pública per a establiments de restauració, expositors de venda d'articles, jardineres, aparells d'atraccions infantils, màquines de vending, congeladors de gelats i altres.

Gestió de llicències d'ús de la via pública per a activitats publicitàries: filmacions, gravacions, repartiment de publicitat, drons publicitaris, etc.

Gestió de llicències d'ocupació de la via pública per a quioscs, cabines telefòniques, llocs de venda de cupons, etc.

Gestió de llicències d'ocupació de la via pública per a espectacles de circ, atraccions de fires i similars, etc.

Gestió de llicències d'ocupació de la via pública per a activitats no comercials i usos particulars (associacions, partits polítics, terrasses privades, etc.)

Emesa d'informes vinculants per a la venda de pirotècnia a la via pública, celebració de casaments i per a l'execució d'instal·lacions privatives de sanejament.

Gestió del pla d'usos i serveis de temporada de les platges del municipi. L'àrea de Serveis Municipals confecciona el Pla de distribució d'Usos i Serveis de Temporada de les platges de Calella, Llafranc i Tamariu amb la Direcció General de Polítiques de Muntanya i del Litoral del Departament de Territori i Sostenibilitat de la Generalitat de Catalunya que és qui té la competència del domini públic maritimoterrestre. En aquest pla de distribució s'inclouen tots els serveis de platges tals com: boies, caiacs, hamaques, terrasses de bars i restaurants, varadors, canals per a les embarcacions, lavabos, rentapeus, dutxes, passeres d'accés, línies de vida, etc. Dins d'aquest àmbit, es disposa d'un contracte de servei de servei de salvament i socorrisme per a la seguretat de les persones a les platges amb l'empresa PRO-ACTIVA SERVEIS AQUÀTICS S.L.

A l'inici de cada temporada d'estiu l'àrea de Serveis Municipals gestiona la posta a punt dels serveis de les platges, el detall és el següent:

- Col·locació de les escales a la platja de Tamariu
- Col·locació de les passeres a les platges de Llafranc, Canadell i Tamariu.
- Instal·lació dels rentapeus a les platges de Llafranc i Tamariu.
- Instal·lació de la barrera en el carrer de la Riera de Tamariu.
- Connexió de les escomeses pels lavabos de les platges.

- Col·locació, posta a punt i connexió de les dutxes.
- Anivellació de la sorra de la platja de Tamariu i Canadell
- Neteges a fons de les sorres de les platges.
- Instal·lació de les papereres a totes les platges.
- Lloguer dels lavabos públics de les platges de Llafranc, Tamariu i Canadell del 15 de juny al 30 de setembre.
- Anivellar terrenys i col·locar taulons per a la instal·lació de la Creu Roja i WC de les platges.
- Instal·lació dels indicadors de les platges.
- Col·locació dels pictogrames, horaris i indicadors dels lavabos públics.
- Col·locació de les torres de vigilància i les casetes de primers auxilis.
- Col·locació de la Biblioplatja a Tamariu.
- Servei de barca a les platges per a la neteja i recollida de residus a l'aigua.

Altres actuacions específiques executades:

- Servei de control de qualitat en els serveis de temporada a les platges de Calella, Llafranc i Tamariu efectuat per l'empresa Reinvac Serveis Marítims per import d'11.620 €
- Adquisició de passeres de resina per a les platges. Inversió 2.178 €
- Instal·lació d'una 2ª línia de vida a la platja de Llafranc. Inversió 1.754,50 €
- Substitució de les papereres del passeig Cipsela de Llafranc per altres de doble capacitat, per tal d'evitar desbordaments durant la temporada d'estiu. Inversió 2.813 €
- Adquisició de 6 noves torres de vigilància pel servei de socorrisme de les platges. Inversió 6.525 €
- Ampliació del servei de socorrisme mitjançant la incorporació de dos socorristes, un per a la platja del Portbo i l'altre per la platja del Port Pelegrí, des de la temporada 2019 i fins a la finalització del contracte. Cost 12.096 € abans d'iva.
- Instal·lació fotovoltaica a la caseta de socorrisme del Port Pelegrí. Inversió 5.797 €



## 2 Serveis de manteniment de la via pública

### 2.1 Atenció ciutadana

El servei d'atenció ciutadana de l'àrea de Serveis Municipals té com objectiu satisfer les demandes d'informació sobre els serveis públics de manteniment i atendre les queixes i els suggeriments sobre l'estat de conservació i manteniment de la via pública, tant en àmbit urbà com en rústega i incloses les platges i cales.

Els serveis que s'ofereixen són:

- Tramitar qualsevol incidència o desperfecte a la via pública tals com fanals fosos, papereres desbordades, mobiliari urbà trencat, incidències amb la neteja dels carrers, estat de les voreres i dels fermes asfàltics, parcs infantils, estat de les zones verdes, xarxes de sanejament , etc. Tots els avisos queden registrats dins del programa d'incidències Attend. S'atenen trucades, correus electrònics, escrits i visites presencials.
- Petició de material municipal per a la celebració d'actes i festes al carrer i/o petició de qualsevol altre suport o assistència per al muntatge.
- Qualsevol incidència en el manteniment del Cementiri Municipal.

## 2.2 Conservació de l'enllumenat municipal, xarxa semafòrica i assistència a festes populars

Des de l'àrea de Serveis Municipals es duu a terme el control i la gestió de l'enllumenat públic i de la xarxa semafòrica. El contracte també inclou el muntatge de punts d'electricitat i pancartes per a la realització d'actes populars o institucionals. Tanmateix es porten a terme obres de millora de major envergadura que l'estricta manteniment preventiu: substitució de quadres elèctrics de comandament, substitució de llumeneres i/o columnes degut a col·lisions de vehicles, tempestes, actes de vandalisme o per envelliment. L'empresa concessionària del manteniment de la xarxa de l'enllumenat públic és Enllumenats Costa Brava, S.L.

Les millores durant el transcurs de l'any 2019 han estat les següents:

- Substitució de columnes d'enllumenat als carrers del Cementiri, Huelva , Màlaga, Andalusia i Urgell per presentar greus defectes d'oxidació. Inversió: 7.585,94 €
- Substitució de 5 llumeneres trencades per accidents trànsit, vandalisme o efectes de la climatologia, als carrers Tenerife, Espai Teresa Burcet, Balears, Gurugu, Camí Fondo i Bellcaire. Inversió: 3.887 €
- Substitució de 15 metres de xarxa d'enllumenat al carrer de l'Equador, per cablejat en mal estat.
- Substitució d'una llumenera trencada per accident de trànsit al carrer Tarongeta. Inversió 667 €
- Substitució de 8 llumeneres trencades per accident de trànsit, vandalisme o efectes de la climatologia als carrers Nero, Brigades Internacionals, Zurbaran, Primavera, límit, plaça nova, Garriga i Camp d'en Prats. Inversió total 4.287 €
- Substitució de 6 llumeneres i/o columnes trencades per accident de trànsit, vandalisme o efectes de la climatologia als carrers Manel Massoni, Mestre Sagraera, Perica, Can Mario i Camí Fondo. Inversió total 3.254 €
- Ampliació de la xarxa d'enllumenat del paratge de la Portalada, instal·lant un punt de llum més al final del nucli de cases. Inversió 268 €
- Substitució de 6 llumeneres i/o columnes trencades per accident de trànsit, vandalisme o efectes de la climatologia als carrers Huelva, Vial Nord, Joan Fuster, Mas Gras i avinguda d'Espanya. Inversió total: 2.742 €
- Instal·lació d'il·luminació ornamental de la torre de Vila-seca. Inversió 4.613 €



- Substitució de 5 llumeneres i/o columnes trencades per accident de trànsit, vandalisme o efectes de la climatologia als carrers de Manel Massoni, Cant dels Ocells, Monturiol, Tamariu i avd J. Pla. Inversió total: 1.563 €
- Substitució d'una llumenera trencada per climatologia al carrer de la Brisa: Inversió 500 €.
- Substitució 3 llumeneres i/o columnes trencades per accident de trànsit, vandalisme o efectes de la climatologia als carrers de Mestral, Cap de Planes i Tramuntana. Inversió 1.642 €
- Substitució 4 llumeneres i/o columnes trencades per accident de trànsit, vandalisme o efectes de la climatologia als carrers de Trefí, Brisa, Equador i passeig del Canadell. Inversió 2.521 €
- Substitució de 2 llumeneres trencades per accident de trànsit, vandalisme o efectes de la climatologia als carrers de Serra i Avellí i a la cala d'Aigua Dolça. Inversió 815 €
- Subministrament i instal·lació de d'il·luminació a base de focus led a la zona d'esbarjo de gossos del barri del Piverd. Inversió 922 €
- Substitució de 2 llumeneres i/o columnes trencades per accident de trànsit, vandalisme o efectes de la climatologia als carrers de la Primavera i de la Font. Inversió 721 €
- Substitució de 2 llumeneres i/o columnes trencades per accident de trànsit, vandalisme o efectes de la climatologia als carrers de Vista Alegre i Lanzarote. Inversió 1.357 €

### 2.3 Conservació i manteniment de la via pública

Les empreses que gestionen el manteniment i la conservació de la via pública són:

PERE GIRALT SAGRERA S.A., manteniment de mobiliari, paviments dels carrers, voreres i senyalització vertical. Muntatge d'infraestructures per a festes i actes al carrer.

PILOSTOP, gestiona el manteniment de les pilones automàtiques de la plaça Sant Pere de Calella i del carrer d'en Gotes de Tamariu.

L'empresa mixta d'AIGÜES COSTA BRAVA S.A. té el contracte del manteniment dels EBARS (estacions de bombeig d'aigües residuals)

SOREA, neteja de xarxes d'aigües residuals i pluvials del municipi.

Tanmateix s'efectuen reparacions de fusteria, serralleria, pintura, instal·lacions, mitjançant personal propi (pintor, lampista) o bé contractant industrials.

Dins del contracte de manteniment de la via pública, es procuren realitzar, també, actuacions de millora, les quals, durant l'any 2019, han estat les següents:

- Intervenció de reforma de la vorera de l'avinguda de Baldomer Gili i Roig num 36, a la zona d'accés als aparcaments de la comunitat Calella Residencial.
- Intervenció de millora en un tram de vorera de l'avinguda de la Costa Brava, abans de les escales del carrer de Castellet.
- Reforma del graonat de l'escola barceló i Matas, accés a l'antiga casa del conserge.
- Reparació de l'esglaonat d'accés al pavelló de bàsquet.
- Posta en servei de la xarxa de desaigua de la sala de calderes del Barceló i Matas.
- Neteja de la riera de la Tortuga, al tram que va del cap de Gall al camí vell de Tamariu.

- Repassos asfàltics als passos de vianants del carrer de Torres Jonama i al carrer de Begur.
- Feines d'extracció d'acumulació de terres i sediments a la riera de Vilaseca , a l'alçada del Centre Municipal d'Educació.
- Intervenció de repàs asfàltic al final del carrer de Ribagorça, per evitar que les aigües de pluja es quedin embassades en el tram final.
- Construcció d'una xarxa de recollida d'aigües pluvials al carrer de l'àvia Catalana, mitjançant la implantació d'una tuberia de pvc de 600 mm amb una longitud de 62 metres i habilitant reixes interceptores al carrer de la illa blanca i al carrer de l'àvia catalana.
- Millora dels accessos al mirador de Ricard Viladesau de Llafranc i consolidació d'una zona de descans al començament del camí des de Carles Vilà.
- Adaptació dels dos passos de vianants del carrer de Pals, a davant de l'escola Barceló i Matas a la normativa d'accessibilitat.
- Intervenció de millora en les voreres dels carrers Terme, Josep Bonay avinguda de Pompeu Fabra i mestre Àngel López.
- Reparació de mur de contenció del carrer de Pinell, del paviment de llambordes esfondrat i habilitació de drenatge de les aigües de pluja.
- Intervenció de millora en les voreres del carrer de Puigmal.
- Subministrament i instal·lació de tanca de reixa de simple torsió a la zona de les bitlles catalanes de les escoles de Llofriu. Inversió 1.476 €
- Reparació de deformitats del ferm d'aglomerat asfàltic a la plaça dels pins de Llafranc, al carrer del Golfet i al carrer del Cap de Planes.
- Intervenció de millora de la vorera del carrer de les escoles, a davant del ceip Torres Jonama.
- Adaptació de guals vorera a normativa d'accessibilitat a l'avinguda d'Espanya amb Teresa Carbó (davant Carrefour) i l'avinguda de les Corts Catalanes amb Teresa Carbó.
- Intervenció de millora a les voreres del carrer d'Isabel II , a la travessera de Rosa Laviña i al carrer d'Àngel Ferran de Calella.
- Construcció d'interceptors de pluvials al llarg del carrer Ample, a fi i efecte, de desviar el cabal de pluja que s'acumula a la cruïlla amb l'avinguda d'Espanya. Inversió 3.176 €
- Instal·lació d'una boca de reg al parterre del carrer de Lluna cantonada Camp d'en Prats. Inversió 1.151 €
- Intervenció de millora voreres del carrer de Santiago Rusiñol, carrer de la Sirena.
- Intervenció de millora a les voreres del final del carrer de la Rascassa , a plaça Nova i a l'entorn de l'edifici de Pla de Barris a l'avd de la Generalitat.
- Intervenció de millora a les voreres del carrer de la Miranda.
- Millora de la xarxa de recollida d'aigües pluvials del carrer de Ramon Marquet
- Adaptació de gual de vorera a la normativa d'accessibilitat al carrer de Martí Jordi i Frigola.
- Intervenció de millora al drenatge del pas elevat del carrer del Mestre Sagrera amb Huelva, consistent en la col·locació de reixes laterals de major secció. Inversió 1.174 €
- Substitució de panells al perímetre de la pista esportiva del Mas Mascort. Inversió 2.032 euros.
- Reparació de xapa corten de la rotonda de Can Grau, trencada a conseqüència de la col·lisió d'un vehicle. Inversió 2.700 euros.
- Adquisició de 50 tanques pels serveis de manteniment de la via pública. Inversió 3.453 €
- Substitució de pont tibetà del joc infantil del parc de Can Bech. Inversió 2.915,09 €
- Subministrament i instal·lació de jocs infantils de gran format a la zona de Prat Xirlo III. Inversió 21.100 €



- Adquisició de 6 bancs tipus square puff pel carrer del Carrilet. Inversió 1.448 €
- Substitució del tobogan de la plaça de Jaume Isern. Inversió 700 €
- Treballs d'estabilització del ferm de sauló del pàrquing de terra del carrer de Lloret. Inversió 1.315 €
- Incorporació de 2 ajudants lampistes i 4 peons pintors dins del programa Formació i Treball promogut pel SOC, els quals donaran suport al personal municipal en treballs d'eficiència energètica i de manteniment , amb un contracte d'una durada de 6 mesos.

#### 2.4 Conservació i manteniment dels espais verds enjardinats

Des de l'àrea de Serveis Municipals es duu a terme la gestió del servei de manteniment de la jardineria municipal, el qual s'emmarca dins dels preceptes de la jardineria sostenible o xerojardineria i de la lluita integrada de plagues que defuig de l'ús massiu d'herbicides i insecticides. Així mateix s'intercalen els treballs de conservació amb altres de millora, sempre i quan es puguin combinar de forma adequada.

Les intervencions de millora més rellevants d'aquest any 2019 han estat:

- Ampliació del servei de manteniment de recintes tancats, que realitza el centre de cultius tramuntana, amb la incorporació de l'espai dels horts urbans de les arenes. Import anual: 1.470,15 €
- Campanya de replantació d'arbrat: replantació de 85 unitats de diferents espècies d'arbrat a diferents carrers del municipi. El material s'obté sense cost, atès que el contracte marc de manteniment de jardineria estableix l'oferiment de 271 unitats cada any.
- Millores en els enjardinaments, mitjançant el subministrament i plantació de 1.340 plantes arbustives i aromàtiques de diferents espècies, ofertes sense cost per l'ajuntament, dins dels compromisos del contracte del servei de manteniment de la jardineria municipal, als següents espais: parterre Carrilet / Tarragona, Mestre Joan Planas, Plaça Marineda, vial circumval·lació Nord, Vial Brugueres II i Mestre Joan Planas.
- Intervenció de millora en els escocells de l'arbrat de l'avinguda Pompeu Fabra, mitjançant l'aplicació d'un paviment drenant de grava de color cohesionat amb resina.
- Intervenció de sanejament a l'arbrat del camp d'en Prats (pins). Inversió en mitjans d'elevació 1.694 €





- Tala d'eucaliptus de gran port a l'avinguda del Mar. Inversió 726 €

## 2.5 Neteja i conservació de la xarxa de clavegueram municipal

La gestió de la neteja preventiva del clavegueram municipal es gestiona de forma programada des de l'àrea de serveis municipals. A començament de cada anualitat s'entrega al contractista una relació i els plànols de detall dels elements que s'han de netejar. Els embussos, manteniment correctiu, també es troben inclosos en aquest servei, el qual està contractat amb l'empresa SOREA SA

L'empresa Pere Giralt Sagrera SA és l'encarregada dels treballs de reparació de paletaeria dels elements que componen la xarxa (tubs, embornals i pous de registre)

En el transcurs de l'any 2019 s'ha portat a terme la reparació de la xarxa de sanejament del final del carrer de la Fanga, mitjançant un sistema de folre interior. Inversió 10.430 €

## 2.6 Neteja viària

L'àrea de Serveis Municipals procura per a la gestió i control del servei de manteniment de la neteja viària dels nuclis de Palafrugell, Llofriu i platges. L'empresa concessionària del manteniment és URBASER S.A.

Els tractaments de neteja ordinari són:

- Escombrada manual: realitzades per un o varis operaris que consisteix en escombrar i recollir tots els residus de la via pública i el buidatge de les papereres.
- Escombrada mecànica: és el tractament realitzat per un vehicle dotat de raspalls destinat a escombrar els paviments que ho permetin.
- Baldeig: és el tractament realitzat per una baldejadora o cisterna amb el que mitjançant la projecció d'aigua a pressió contra el paviment aconseguix arrancar la brutícia i transportar-la fins els embornals.
- Desbrossada de les herbes que creixen entremig dels paviments de les voreres i passeigs.

Els serveis de neteja de la via pública tenen una programació diària de tasques a realitzar, segons la temporada de l'any i la zona. En el cas dels barris de Calella, Llafranc i Tamariu reben una actuació preferent durant la temporada d'estiu on es veuen incrementats els seus efectius i els seus mitjans degut a l'increment de visitants. La inspecció d'aquest servei es realitza de forma diària, registrant al programa Attend les tasques de neteja endarrerides.

## 2.7 Suport logístic a actes i festes

Cada any es tramita el permís d'ús de la zona de DPMT el Departament de Territori i Sostenibilitat de la Generalitat de Catalunya per tal que les diferents associacions de Palafrugell realitzin les activitats lúdiques i festives que tenen programades a les platges i als passejos marítims de Calella, Llafranc i Tamariu, així com diverses empreses portin a terme campanyes de publicitat a través de gravacions. S'han tramitat un total de 29 peticions de les quals 22 són d'associacions que han dut a terme un total de 99 activitats (34 a Calella, 31 a Llafranc i 34 a Tamariu) i 7 d'activitats comercials.

Durant l'any 2019 les diferents brigades de l'àrea de Serveis Municipals (manteniment, jardineria, neteja, lampisteria, enllumenat i pintura) han col·laborat en el muntatge i lliurament de material de més de 303 actes organitzats per associacions i entitats del municipi a més a més de les organitzades pel propi Ajuntament com ara Sant Jordi, Flors i Violes, Festes de Primavera, Havaneres de Calella de Palafrugell, Festa Major, Pista de Gel,...

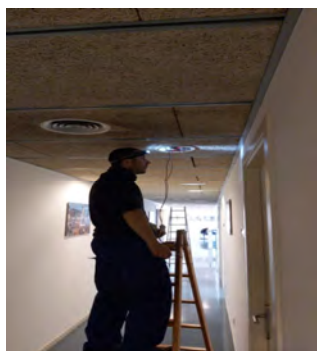
### 3 Serveis de manteniment d'edificis de titularitat municipal

La gestió del manteniment dels edificis municipals és portada a terme per l'àrea de Serveis Municipals. Els serveis gestionats són els següents:

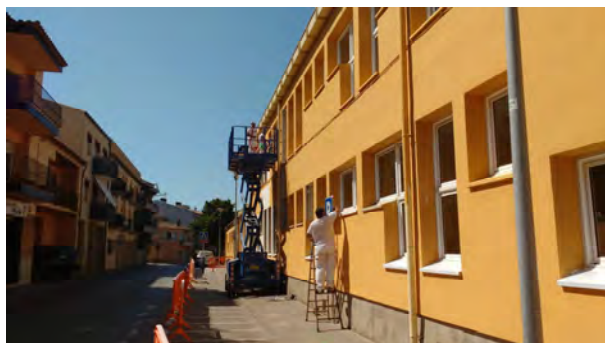
- Instal·lacions contra incendis (extintors) amb l'empresa PREVENFOC.
- Sistemes de seguretat (alarmes) amb l'empresa SEGURITEC.
- Manteniment d'instal·lacions de climatització amb les empreses SEITEC, AITERM i FREDARO.
- Manteniment extinció d'incendis de la campana de fums de la cuina de l'escola Carrilet i de l'escola Pi Verd amb les empreses SODYMAN i SERVEI TECNIC VIDAL I PORTA S.L.
- Control i prevenció de la legionel·la a les escoles Barceló i Matas, Torres Jonama, Belluguets, Tomanyí i Policia Local amb l'empresa TRAMAT.
- Manteniment de les instal·lacions tèrmiques de plaques solars de la Llar d'Infants Tomanyí amb l'empresa SOLICLIMA.
- Manteniment de les portes automàtiques de les peixateries, carnisseries, Biblioteca, Policia Local i l'Oficina d'Atenció Ciutadana, amb l'empresa ACCÉS RAPID S.L.
- Manteniment de la jardineria i espais verds dels edificis municipals amb el Consell Comarcal - Centre de Cultius Tramuntana.
- Manteniment d'ascensors amb les empreses ASVALL, SERRA, ENINTER, CRUXENT, THYSSENKRUPP ELEVADORES S.L., ASCENSORS GIRONA i ACRESA CARDELLACH S.L.
- Neteja de dependències amb l'empresa LA BRUIXA.
- Pintura i Lampisteria de dependències amb personal propi de l'àrea de Serveis Municipals.
- Manteniment dels exutoris de la Bòbila amb l'empresa AERASPIRATOS S.A.
- Manteniment del sistema de refrigeració del Mercat del Peix amb l'empresa DECOFRIO S.L.
- Manteniment del recinte del cementeri municipal. Aufuce SL
- Manteniment d'edificis (paleteria). Pere Giralt Sagrera SA.
- Subministrament de bosses de plàstic per a les dependències i les papereres de la via pública. Plásticos AYB Densidad, SA
- Subministrament de paper de WC, de mans i sabó per a les dependències municipals. Dis Rivas SL.
- Subministrament de gasoil C per a les calderes de calefacció. Petrolis de Barcelona SA

En el transcurs de l'any 2019 s'han portat a terme les següents actuacions de manteniment i millora als edificis:

- Realització de les obres de substitució del paviment del mercat de la carn. Inversió 19.475,64 €
- Instal·lació d'una tanca de simple torsió per a protegir el marge de la zona de bitlles de les Escoles Velles de Llofriu. Inversió 1.785 €
- Adequació de l'oficina de Xaloc, al carrer de les Botines: treballs de pintura, restauració de paviment de terratzo i adequació de les instal·lacions.
- Substitució de fluorescents sala serveis jurídics per altres de led (treballs eficiència energètica).
- Substitució de fluorescents a la biblioteca municipal per altres de led (treballs eficiència energètica).
- Nova instal·lació de focus a dins de la nau dels carrossaires. Inversió 580 €



- Substitució de fluorescents l'escola Torres Jonama per altres de led (treballs eficiència energètica).
- Substitució de fluorescents a l'edifici consistorial i a l'edifici de l'àrea de serveis municipals/serveis jurídics per altres de led (treballs eficiència energètica).
- Substitució de fluorescents no eficients i llums d'emergència a l'escola Barceló (treballs eficiència energètica). Inversió 3.427 €
- Treballs de pintura al mercat municipal de la carn: façana, obertures/reixes i fusteria interior.
- Construcció d'un nou accés a l'edifici de recaptació antic, motivat per la nova implantació de l'oficina d'atenció ciutadana. Inversió material: 3.893 €
- Instal·lació d'equips de climatització a l'oficina de mobilitat. Inversió 1.928 €
- Reforma dels lavabos de la zona d'infantil del Barceló i Matas, eliminant urinari i construint una zona tancada amb WC.
- Instal·lació d'un joc infantil a l'escola Torres Jonama.
- Polit i abrillantat dels passadissos de l'escola del Carrilet. Inversió 5.714 €
- Substitució del linòleum de l'accés principal i dels vestidors de la llar d'infants els Belluguets. Inversió 5.082 €
- Instal·lació d'una pica al menjador de la llar d'infants Tomanyí. Inversió 400 €
- Pintura a totes les façanes de l'escola Barceló i Matas, pel carrer de Pals. Inversió en material 800 €



- Substitució d'una pica/lavabo de resina i l'encimera de fusta a la llar d'infants els Belluguets, per altra d'acer inoxidable i silestone. Inversió 1.432 €
- Substitució de les guies de les portes corredisses del gimnàs del Barceló i Matas. Inversió 1.103 €
- Instal·lació de nou portal exterior al carrer del Mestre Barceló i Matas per a l'escola Barceló i Matas. Inversió 962 €

- Ampliació de la instal·lació antirobatori de l'escola del Piverd. Inversió 1440 €
- Subministrament i instal·lació de 13 cortines a l'escola Torres Jonama . Inversió 9.010 €
- Substitució i instal·lació de nova porta d'accés del CME. Inversió 3.149 €
- Substitució i instal·lació de nova alarma a les dependències de l'OAC, malmesa arran d'una tempesta. Inversió 1.347 €
- Substitució d'escomesa aigua potable edifici OAC
- Substitució de portes (3 ut) a l'escola Barceló i Matas. Inversió 6.700 €
- Instal·lació de línia de vida a l'edifici de Can Bech. Inversió 3.160 €
- Instal·lació de línia de vida a la llar d'infants Tomanyí. Inversió 3.046 €
- Adequació de barana de l'escola El Carrilet a normativa de seguretat. Inversió 1.125 €
- Treballs de neteja exhaustiva de cobertes de l'escola Torres Jonama i del teatre municipal , amb un procediment consistent en desmuntatge de tots els elements, desherbatge, neteja de buneres i recomposició. Intervenció exhaustiva de revisió i reparacions de les cobertes de teules de l'escola.
- Reparació d'esquerdes de façana llar d'infants els Belluguets, en la zona de la junta de dilatació.
- Contractació de servei de manteniment específic anual de les calderes dels edificis de recaptació, centre municipal d'educació i benestar social. Import anual total 4.059 €
- Substitució de la impermeabilització de la coberta de l'edifici de l'oficina de turisme de l'avinguda de la Generalitat. Inversió 8.724 €
- Subministrament i instal·lació de nova caldera a la llar d'infants els Belluguets. Inversió material 5.148 €

## 4 Indicadors

### 12.1 Indicadors actuacions serveis de brigada

INDICADORS DEL SERVEI	2019	2018
Incidències neteja viària	3.990	4.105
Incidències manteniment carrers	2.320	2.356
Incidències enllumenat públic	486	505
Incidències lampisteria	460	477
Incidències jardineria vila i platges	505	573
Incidències treballs de pintura	298	347
Incidències neteja de xarxes clavegueram	90	152
<b>Totals</b>	<b>8.149</b>	<b>8.515</b>

### 12.2 Indicadors autoritzacions d'ús de la via pública

INDICADORS DEL SERVEI	2019	2018
Autoritzacions ovp terrasses i botigues	203	133
Autoritzacions espectacles ( fires i circs)	40	44
Autoritzacions sense ànim lucre	135	98
Autoritzacions serveis de temporada	32	32
<b>Totals</b>	<b>410</b>	<b>307</b>

### 12.3 Indicadors assistència de les brigades municipals per a la realització d'actes de diferent entitats del municipi, per dies.

	2019	2018
Brigada de manteniment	221	220
Brigada de neteja viària	70	52
Brigada d'enllumenat	70	131
Brigada de jardineria	17	21
Lampisteria	12	14
Pintura	01	03
<b>Totals</b>	<b>391</b>	<b>441</b>

### 12.4 Indicadors d'enllumenat públic, eficiència i contractació.

		2019	2018
<b>W/lamp potència total instal·lada respecte al nombre total de làmpades</b>	Kw potència total instal·lada	792	920
	Uts total de làmpades	7.601	7.561
<b>€despesa elèctrica enllumenat per habitant</b>	€despesa enllumenat any	526.888	443.363
	Habitants (IDESCAT)	23.480	22.860

### 12.5 Indicadors qualitat manteniment de la via pública.

	2019	2018
<b>M2 vies pavimentades</b>	1.669.271	1.669.271
<b>Incidències resoltes</b>	2.413	2.356

## 5. Projectes de futur

- Millora de la distribució del mobiliari urbà de la zona comercial i substitució del mateix, sector vila.
- Implantació d'una xarxa separativa de recollida d'aigües a l'escola Barceló i Matas.
- Pavimentació de les voreres de terra del carrer de la Garriga i de les Torretes.
- Instal·lació de més jocs recreatius per a mainada al sector de Prat Xirlo III
- Finalitzar el projecte d'inventari i enumeració física de les llumeneres del municipi.
- Canvi d'enjardinaments en espais sensibles com el front marítim de Calella, per donar major color i vistositat a l'entorn urbà.
- Licitació de les autoritzacions per a l'explotació dels serveis de temporada amb assessorament extern.
- Reforma del paviment del carrer de l'Osona.
- Resoldre evacuació d'aigües pluvials a la cruïlla del carrer de Miguel Hernández amb Daró.
- Substitució de tancaments exteriors de ferro a l'escola del Barceló i Matas.
- Adaptació de guals de vorera (passos de vianants) a la normativa d'accessibilitat.