



# Ràdio Municipal Memòria 2019

# Índex

---

## 1. Ràdio municipal

1.1 El servei

1.2 Programació

1.3 Publicitat

1.4 Indicadors

1.5 Projectes de futur

## 1.1 El servei

Com a mitjà de comunicació públic de Palafrugell, l'emissora ha centrat bona part del seu contingut a oferir les notícies i fets més destacats del municipi. La participació de les entitats i associacions de la vila, així com la de les àrees de l'Ajuntament han estat una de les claus de la consolidació del nou projecte de la ràdio.

En aquest sentit s'han anat fent de forma diària entrevistes de caire polític, cultural, educatiu, etc. per explicar l'actualitat del municipi. Sempre que s'ha pogut s'ha intentat donar veu als protagonistes de les activitats i successos del dia a dia de Palafrugell.

## 1.2 Programació

En la programació de Ràdio Palafrugell del 2019 hi ha hagut diverses incorporacions respecte la que es presentava el 2018. No obstant això, l'entreteniment i la informació han estat les bases d'aquesta un any més.

El Informatius de Ràdio Palafrugell continuen oferint-se cada dia de dilluns a divendres de 13 a 13:30h

Durant el matí de Ràdio Palafrugell es combina radiofórmula amb informació. Entre les 8 i les 13h es van passant diverses entrevistes i programes divulgatius per fer més amè els matins als i les oients.

Els principals programes propis de Ràdio Palafrugell s'han continuat oferint.

- **L'Hora del Peix Fregit:** magazine matinal que cada dilluns i divendres de 10 a 11h del matí ofereix una primera part informativa on es fa un repàs de l'actualitat del municipi i de la comarca. Notícies en format breu i que s'expliquen de forma desenfadada. La primera part d'aquest espai es tanca, habitualment, amb una entrevista al voltant d'una activitat o una informació destacada de Palafrugell.

La segona part d'aquest espai està format per diverses seccions (sèries, salut, igualtat de gènere, medi ambient, educació, empresa, psicologia, lectura o turisme). Cada dia s'ofereixen dues d'aquestes càpsules, la majoria de les quals compten amb la col·laboració d'àrees de l'Ajuntament i entitats del municipi.

Aquest espai l'elabora i el presenta Rubén Herranz amb la col·laboració al control tècnic i a la primera part d'en Vicenç Rodríguez o en Rafel Corbí.

- **Esports al Punt:** espai esportiu de Ràdio Palafrugell en què cada dilluns i cada divendres de 13:30 fins a les 14h es fa un repàs de l'actualitat de

les entitats i els clubs esportius de Palafrugell i la comarca. Els divendres se centra en la prèvia de les competicions o proves que han de disputar els clubs i els dilluns es repassen els resultats. Tan els dilluns com els divendres es compta amb la presència dels protagonistes dels partits i esdeveniments, els quals passen per la sintonia de l'emissora per transmetre les seves sensacions.

A més a més d'aquest repàs de l'actualitat dels clubs i entitats també es fan entrevistes a palafrugellencs i palafrugellenques que es troben fora del municipi exercint la seva professió com per exemple la tenista professional Aliona Bolsova o la futbolista Marta Alemany que actualment està jugant al *soccer* universitari dels Estats Units.

Aquest programa l'elabora i el presenta Rafel Corbí.

- **La Xerraire:** programa elaborat i presentat pels alumnes de l'Escola Barceló i Matas de Palafrugell. Si durant el curs 2018-2019 aquest programa s'oferia de forma mensual cada dimarts a les 11:30h, el nou curs 2019-2020 ha portat més programes. Aquest ha passat a ser quinzenal gràcies a la bona acollida que ha tingut a l'escola entre l'alumnat i el professorat. El projecte el coordina el mestre Josep Marcó i és qui dona a conèixer el món de la ràdio a l'alumnat del col·legi.
- **Trossets Compartits:** En aquest espai, a través de reculls de premsa local de l'època, la Sandra Bisbe explica fets que van tenir lloc a Palafrugell. Així, entre d'altres aspectes s'ha posat la mirada en els "lock out" dels anys 20 del segle passat o la primer escola bressol que hi va haver al municipi. Aquest programa és fruit de la investigació de la Sandra i de la recerca que fa gràcies a l'Arxiu Municipal de Palafrugell. El programa s'emet de forma setmanal cada dimecres de 12 a 12:30h

D'altra banda, també s'ha de comentar que en motiu de dies commemoratius o pels esdeveniments més rellevants per Palafrugell s'han dut a terme programes especials, des dels estudis de l'emissora, però també des de l'exterior. A continuació es detallen els programes especials que s'han fet durant el 2019:

- **Dia Mundial de la Ràdio, 13 de febrer.**  
Conjuntament amb Ràdio Palamós, Ràdio Begur, Ràdio Capital, Extra FM, Ràdio Montgrí i Ràdio Bisbal es va fer un programa per a tota la comarca del Baix Empordà. Dins de la franja horària de Ràdio Palafrugell es va emetre un programa de 55 minuts en el que es va fer un repàs de la història de l'emissora. De la mà d'antics directors i col·laboradors es van recordar anècdotes i vivències dels més de 37 anys de la ràdio.
- **Dia Internacional de la Dona.** El 8 de març, coincidint amb aquest dia es va oferir una taula rodona, en directe, de 11 a 12 del migdia al voltant

de l'actual situació de la dona dins de la societat. En aquesta taula rodona hi van participar la Conxa Saurí, de l'Arxiu Municipal de Palafrugell, la Sònia Vивоles, de l'Espai Dona de Palafrugell, Noemí Molinas, psicòloga i la Carme Gispert, psicòloga i vinculada durant molts anys a l'Associació de Suport de la Dona de Palafrugell.

D'altra banda, aquell dia, per donar més presència de la dona a l'emissora, l'Informatiu de Ràdio Palafrugell el va fer la companya de l'àrea de Cultura i col·laboradora de l'emissora, la Mònica Recio.

- **Dia Salut de les Dones.** El 28 de maig coincidint amb aquesta efemèride es va oferir una taula rodona entorn a les malalties que tenen més afectació a les dones i que sovint no han tingut el suficient ressò. Van passar per aquesta taula rodona la Rosa Pascual, infermera del CAP de Palafrugell, Nuri Pérez psicòloga, Nuri Puig experta en medicina alternativa, Neus Gómez cap del SIAD Baix Empordà i la dra. Francisca Molero, sexòloga i ginecòloga experta en la sexualitat femenina.
- **Dia Malalties Salut Mental.** El 10 d'octubre coincidint amb aquesta data es va oferir una nova taula rodona per tractar el tema de les malalties relacionades amb la ment. Enguany, a diferència del 2018 vam voler donar la veu a persones amb alguna patologia mental. Per part de la fundació TRESA van visitar els estudis l'Alexandra Bailey i en Xevi Sánchez. L'Albert Puig, la Maria Àngels Pareras i en Juan Moreno van venir de part del Club Social. Per últim, en Xavi Quintana és el pare d'un usuari de l'EIPP (Equip d'Intervenció Precoç a la Psicosi del Baix Empordà

#### **Programes emesos des de l'exterior:**

- **Lectura continuada de l'obra de Josep Pla.** Des del Teatre Municipal de Palafrugell. En aquest programa especial en el que es va fer el seguiment de la lectura continuada de l'obra de Josep Pla es va entrevistar al president de la Generalitat de Catalunya el Molt Honorable Quim Torra.



- **Especial Sant Jordi des de carrer Cavallers.** Entrevistes a personalitats polítiques, entitats culturals, paradistes de llibres i roses, escriptors locals i nacionals i també amb la presència de l'Aula de Teatre de Palafrugell, la Biblioteca i l'Oficina de Català.
- **Especial Flors i Violes des de Plaça Nova.**
- **Especial Festa Major Calella de Palafrugell des de la Plaça del Port Bo.** Enguany vam oferir un programa especial amb Guillem Terribas i Per García, dos activistes culturals catalans que tenen una segona residència a Calella de Palafrugell.



- **Especial Cantada d'Havaneres de Calella de Palafrugell.** Com és habitual es va retransmetre la Cantada d'Havaneres des del Port Bo. Enguany, com a novetat es va comptar amb la presència de Toni Foixench, Antoni Mas i Enric Frigola per fer l'anàlisi de la Cantada. Aquesta retransmissió, gràcies a la col·laboració amb Ràdio Estel va arribar per tot Catalunya fins Andorra. Per la zona de Ràdio Palafrugell van passar tots els grups que van actuar en la 53a Cantada d'Havaneres, a més a més, de l'alcalde de Palafrugell Josep Piferrer.
- **Especial ascens Club Hoquei Palafrugell a l'OK Lliga.** Per primera vegada, Ràdio Palafrugell va retransmetre un partit d'hoquei. Rafel Corbí va viatjar fins a Vilafranca del Penedès per narrar en directe el partit de l'equip palafrugellenc que va suposar l'ascens a la màxima divisió estatal de l'hoquei. En aquest sentit, aquesta va ser una retransmissió pionera per a l'emissora. A més, des d'aquesta temporada 2019-2020 s'ofereixen tots els partits del CH Palafrugell com a local. Jordi Badosa n'és el narrador i a l'anàlisi tècnic compta amb l'exjugador Francesc Solés.

Més enllà de les novetats, l'emissora ha continuat oferint la seva programació habitual amb especial presència de la ràdio fórmula, però també amb programes d'altres emissores locals i d'àmbit nacional. Per últim, a més a més, s'han retransmès totes les sessions plenàries de l'Ajuntament de Ràdio Palafrugell, així com tots els partits del FC Palafrugell.

## ELECCIONS MUNICIPALS 2019

El 2019 també va estar marcat per les eleccions municipals del 26 de maig. En aquest sentit, des de l'emissora, per primera vegada es van oferir debats oberts al públic des de l'espai de La Pedrera, al Consell de la Gent Gran.

En total es van oferir 5 cara a cara entre totes les formacions polítiques que es presentaven a l'alcaldia de Palafrugell. Tenint en compte el nombre de vots en les eleccions del 2015 es va atorgar un cara a cara als grups municipals del PP, Som Gent del Poble, Ciutadans i Palafrugell en Comú Podem i 2 a Junts per Catalunya, ERC i PSC. Els debats van tenir una molt bona acollida entre la població, arribant a la 50a de persones en el darrers dels cara a cara que enfrontava les idees i programa d'ERC i PSC.



*Cara a cara entre Juli Fernández (PSC) i Joan Vigas (Som Gent del Poble)*

D'altra banda, les dues darreres setmanes prèvies a les eleccions, es va oferir una entrevista amb cadascú dels caps de llista dels grups municipals que es presentaven als comicis. La durada del temps de cada entrevista es va fixar tenint en compte els resultats de les darreres eleccions i segons el que marca la llei per als mitjans de comunicació públics.

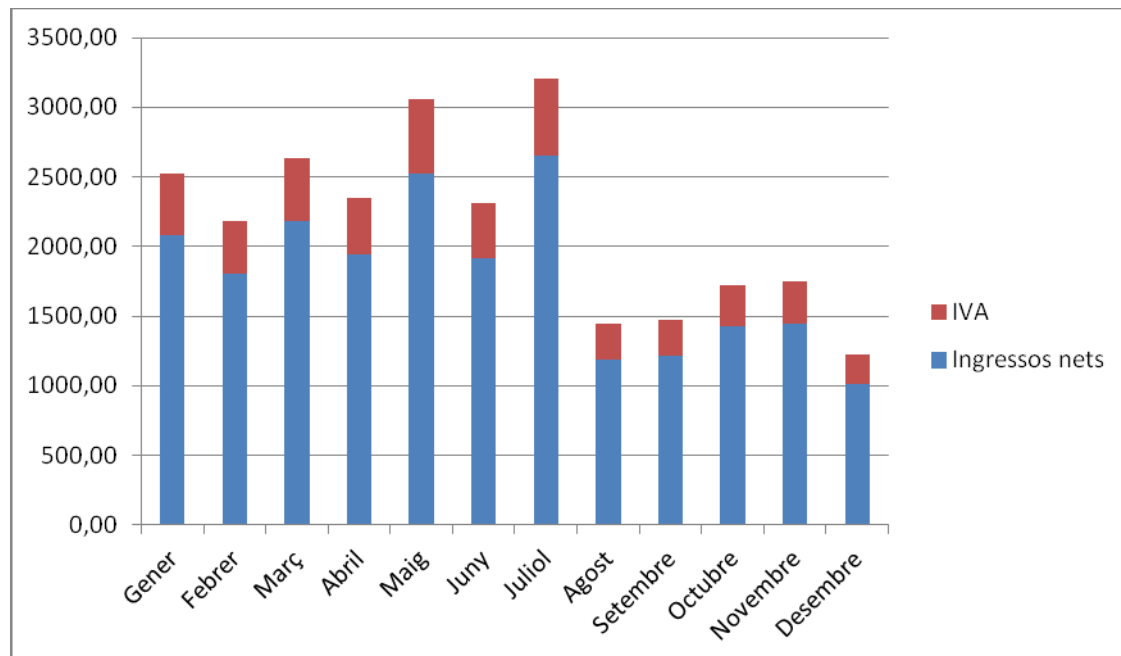


El dijous 23 de maig es va fer un debat amb totes les formacions polítiques des del Teatre Municipal de Palafrugell. El debat es va fer de forma conjunta amb TV Costa Brava i la col·laboració de El Punt Avui. Es va poder seguir per Ràdio Palafrugell i per la televisió.

Per últim, respecte la jornada electoral es va fer un programa especial des de la Sala de Juntes de l'Ajuntament de Palafrugell. Es va iniciar a les 20h, coincidint amb el tancament dels col·legis electorals i es va tenir com a convidats per analitzar la jornada i els resultats a Miquel Ferrer, Laura Galina i Àlex Cebollero. A més, també es va comptar amb la presència de tots els caps de llista dels grups municipals que es van presentar a les eleccions per valorar els resultats obtinguts. El programa, a més de seguir-se pel 107.8fm i per radiopalafugell.cat, també es podia veure en streaming per Youtube.

### 1.3 Publicitat

El total dels ingressos per publicitat que hi hagut durant el 2019 ha estat de 25.889,27 euros, dividits cada mes de la següent manera:



### 1.4 Indicadors

Hem dividit les dades que ens ha deixat el 2019 de la següent manera, la feina offline i online. D'aquesta manera a l'estudi s'han realitzat:

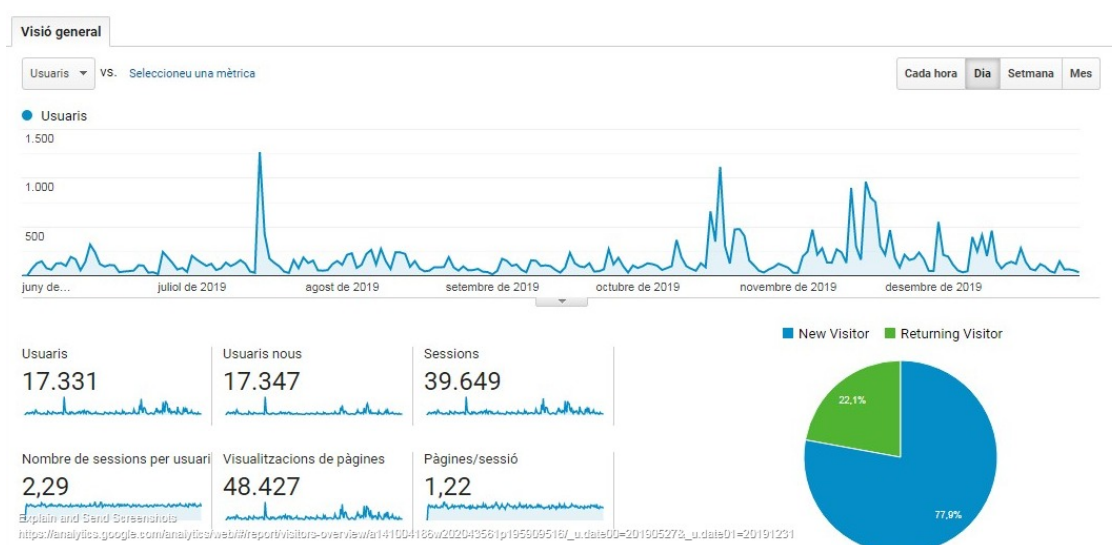


- 275 informatius de 30 minuts emesos de dilluns a divendres, exceptuant festius, a les 13 i a les 19h
- 591 entrevistes que han servit tant per nodrir els informatius com per ser emeses al llarg del dia dins de la programació de Ràdio Palafrugell.
- 207 Clan Matinal, magazine de radio fórmula que inclou diverses seccions, que s'emet de dimarts a dijous de 8 a 11h i els dilluns i divendres de 8 a 10h
- 77 L'Hora del Peix Fregit, magazine d'actualitat i entreteniment que s'ofereix cada dilluns i divendres de 10 a 11h.
- 54 Esports al Punt.

### Pàgina web:

Des del maig del 2019 Ràdio Palafrugell té una web pròpia. Així, s'han acomplert un dels objectius principals marcats per aquest any. El fet de tenir un portal web propi de l'emissora ha ajudat a que els continguts emesos en antena tinguin més recorregut. També s'ha posat a disposició dels ciutadans la informació més a l'abast i de forma més atractiva. Això s'ha vist reflectit en les estadístiques.

Així en 6 mesos l'any passat van entrar a radiopalafrugell.cat 17.331 usuaris únics. Hi van haver 39.649 sessions, és dir aquest usuaris van visitar la web pràcticament 40.000 cops i van visitar 48.427 pàgines.



Unes dades que, tenint en compte que només comptabilitzen els darrers 6 mesos de l'any passat són molt bones. L'any passat, en tot el 2018 a l'apartat que la ràdio tenia a la web de comunicaciopalafrugell.cat hi havia aquestes dades:

- L'any 2018, a l'apartat de Ràdio Palafrugell, hi va haver un total de 10.064 visites, 7.897 de les quals d'un únic visitant.
- Aquestes més de 10.000 visites representen el 24,19% de visites totals de la pàgina web de comunicació.

D'altra banda, pel que fa a la repercussió a les xarxes socials i a la pàgina web se n'extreuen les següents dades:

## Facebook

A la xarxa social Facebook s'ha passat de 1076 l'1 de gener del 2018 a 1425 el 31 de desembre. Creixent en 349 seguidors, que significa un percentatge del 32,43%.



Pel que fa a les publicacions de Facebook s'ha distingit entre la que ha estat més vista i la que ha tingut més interaccions. La més vista correspon al 30 de maig:

## Twitter

D'altra banda, si ens fixem en la xarxa social Twitter en el 2019 també hi ha hagut un increment de seguidors respecte el 2018. L'any passat es va tancar l'any amb 917 seguidors i aquest 2019 es va arribar a la xifra de 1093 seguidors, és a dir 176 més que el 2018. En percentatge això suposa un increment del 19,19%

## INSTAGRAM

Una altra de les xarxes socials en la que es pot trobar Ràdio Palafrugell és Instagram. En aquest cas també hi ha hagut una creixuda de seguidors. S'ha passat de 685 del gener del 2018 a 910 del desembre del 2018. Així, hi hagut un increment de 225 nous seguidors, un 32,85% més.

### 1.5 Projectes de futur

Després que aquest 2019 s'hagi arribat a tenir un portal web propi de l'emissora, en aquest 2020 l'objectiu principal és consolidar-se com el portal referència d'informació dels palafrugellencs i palafrugellenques.

D'altra banda, en aquesta web el contingut audiovisual també hi tindrà un paper molt important. No obstant ser una ràdio, en l'actualitat molts dels continguts passen per l'audiovisual i, en aquest sentit, l'emissora no es pot quedar enrere.

A més a més, un altre dels valors afegit de comptar amb un portal web propi és que s'ampliarà l'oferta publicitària. És possible que algun negoci o establiment tingui més interès en anunciar-se a Internet que no pas en un mitjà convencional i amb aquesta nova eina se'ls hi podrà oferir aquesta possibilitat.

D'altra banda, un altre dels projectes que es vol tirar endavant durant aquest 2020 és poder oferir una càpsula formativa per a joves del municipi per tal de donar a conèixer el món de la ràdio. Aquesta formació entraria dins de la programació trimestral que s'elabora des de l'àrea de Joventut. Està previst que es pugui dur a terme durant el darrer trimestre del 2020.