

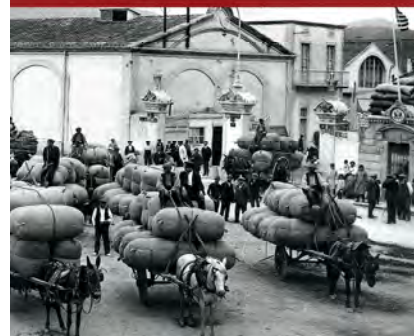
Gener-març 2016  
número 50, 2a època

ESTUDIS DEL  
BAIX EMPORDÀ



# butlletí de l'arxiu

publicació periòdica de l'arxiu municipal de Palafrugell



## Viquimarató dones i música

El concert del Nadal de la coral Mestre Sirés es va dedicar a la cantant, poeta i lletrista Narcisa Oliver. Ella és una de les dones de Palafrugell vinculades a la música, incloses en la Viquimarató que se celebrarà el proper 5 de març a l'AMP, a partir de les 10 del matí. L'objectiu de la trobada (gratuïta i oberta a tothom) és millorar la seva presència a la Viquipèdia ampliant-ne articles i creant-ne de nous.

La **Viquimarató** és una de les activitats entorn del Dia Internacional de les Dones i forma part del programa internacional per promoure l'edició de les dones a la Viquipèdia. Hi col·laboren el músic Oriol Oller i les entitats Amical Wikimedia, Espai Dona, Associació Suport a la Dona i la Fundació Ernest Morató.

[Viquimarató dones i música](#)

[Edicions en línia](#)

[Novetats a la biblioteca de l'AMP](#)

[50 butlletins](#)

[Fons en línia](#)

[Fons a la Viquipèdia](#)

[Nous ingressos de fons i documents](#)



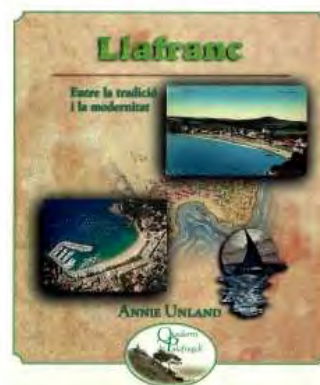
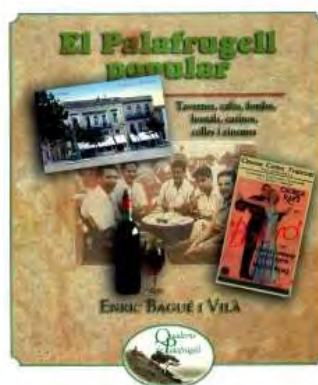
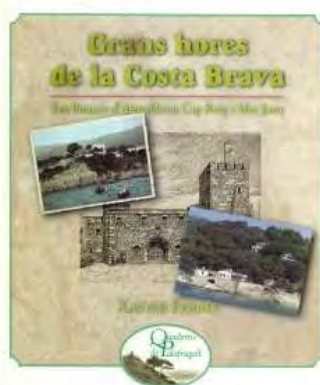
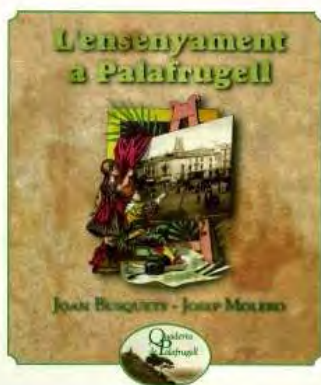
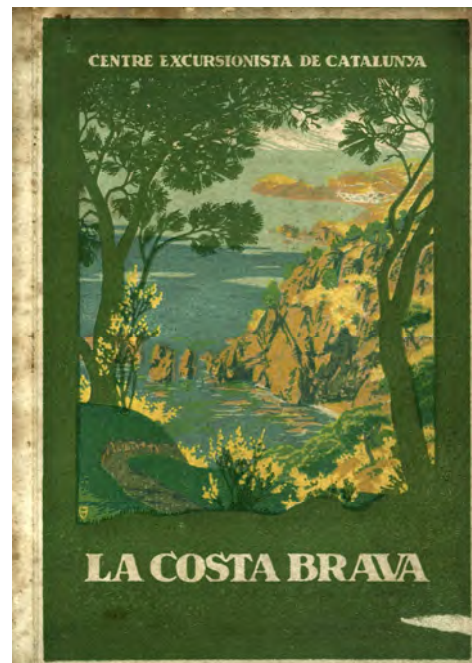
Narcisa Oliver amb J. L. Ortega Monasterio i Ricard Viladesau, octubre de 1995. (AMP. Col·lecció Martí Batlle).

Els volums de la col·lecció "Quaderns de Palafrugell", editada per l'Ajuntament de Palafrugell i la Diputació de Girona, tenen un alt nivell de consulta a l'AMP i a la Biblioteca; a més, alguns s'han exhaurit i ja no es poden adquirir a les llibreries.

És per això que s'ha iniciat la digitalització de la col·lecció a l'AMP, amb l'autorització dels autors, i ja es poden consultar al [web municipal](#) els quatre primers, editats de 1993 a 1996 i dedicats a l'ensenyament, els inicis del turisme, el Palafrugell popular i Llafranc.

Amb referències a Palafrugell i/o imatges i informacions procedents de l'AMP:

- ♦ *Crònica d'un any*. 2015. Palafrugell. Edicions Baix Empordà.
- ♦ *Es Còdol*. AVAC. Desembre 2015.
- ♦ *Estudis del Baix Empordà*. IEBE. 2015. Amb articles sobre Irene Rocas, les plaques dels carrers de Llafranc i els vestits de Sant Sebastià.
- ♦ *Gavarres. Vinguts de lluny*. Tardor-hivern 2015.
- ♦ *Jornades tècniques sobre protecció, ordenació i ecologia de platges*. 1988.
- ♦ *La Costa Brava*. Centre Excursionista de Catalunya. 1922.
- ♦ *La Crònica. Suplement literari*. Palafrugell 1910.
- ♦ *La Torre Ferrera*. Mont-ras, desembre 2015.
- ♦ Faura i Sans, M. *Servei del mapa geològic de Catalunya*. Núm. 14. Barcelona 1923.
- ♦ *Revista del Baix Empordà. Ermites, esglésies i aplecs*. Núm. 51. 2015.
- ♦ Rubio, Tario. *La tragèdia de l'exili republicà català*. 2008.



## 50 butlletins

El primer butlletí de l'AMP es va publicar el novembre de 1996 exclusivament en paper, i tenia una periodicitat variable. A partir de la tardor del 2005, amb el número 9, s'inicia una segona època: s'edita en format electrònic i se'n fixa una periodicitat trimestral. En arribar al número 50 podem anunciar una novetat: ja es poden trobar tots els butlletins a la **premsa digitalitzada** al web municipal.



## Fons en línia

Els fons personals dels músics **Josep Bastons** i **Josep Sendra** i el fons de la folklorista i professora de danses tradicionals **Eulàlia Hortal** ja estan descrits i se'n pot consultar el seu contingut al web municipal. En total hi ha disponibles 1,20 metres lineals de documentació, 371 imatges i 305 documents audiovisuals de música i dansa locals.



Documentació del fons Eulàlia Hortal a punt d'instal·lar en el dipòsit de l'AMP.

## Fons a la Viquipèdia



**VIQUIPÈDIA**  
*L'enciclopèdia lliure*

Des de principis d'any comptem amb un article a la **Viquipèdia** els fons personals Enric Marquès Vilalta, Fèlix Freixas Gich, Josep Sendra Teixidor, Josep M. Vives i Sureda, Paco Dalmau i Salvador Maluquer, i els fons comercials i d'empreses Impremta Ribas i Hotel Llevant.

Agraïm el treball realitzat pel viquipedista David Parreño.

La relació entre l'AMP i la Viquipèdia té dues direccions: en les descripcions dels fons al web municipal hi ha enllaços als articles de la Viquipèdia, i en els articles hi ha enllaços a les descripcions dels fons.



1943. Col·lecció Elena Mató Deulofeu.

Coordinació i redacció:  
M. Concepció Saurí  
Lídia González  
Realització: Xavier Pareras

Arxiu Municipal de Palafrugell  
Servei de Gestió Documental  
i Arxiu

Plaça de l'Església, 8  
Edifici Can Rosés  
17200 Palafrugell

Telèfon 972307854  
arxiu@palafrugell.cat  
[www.palafrugell.cat](http://www.palafrugell.cat)

Horari: de dimarts a  
dissabte de 9 a 14 h.  
divendres tarda, de 15 de  
setembre a 15 de juny, de 16  
a 19 h.

Visites: primers dissabtes  
de mes de 10 a 11 h.  
I visites concertades per a  
grups (reserva telefònica).  
Visita virtual al [web  
municipal](#).



L'Arxiu al  
**Facebook !**

## Nous ingressos de fons i documents

- ◆ Fons del músic Josep Sendra Teixidor (Palafrugell, 1949). Inclou partitures, didàctica musical, promoció de la cobla Baix Empordà, hemeroteca i fotografies (0,15 m/l).
- ◆ S'ha incorporat al fons Engràcia Ferrer Mascort la narració "Excursió a Roquetas de Mar. Almeria. Octubre-novembre 1976" (13 p.) i el poema "Profecia", cessió de Glòria Pulido. I al fons Paco Dalmau, material electoral (2015).
- ◆ Manuscrits i documents solts (segle XX): cessions d'Elena Mató, Elena Esteva i Montserrat Àvila.
- ◆ Programes i cartells (segle XX): Lluís Gich, Elena Esteva i Amics de l'Òpera.
- ◆ Fotografies i audiovisuals (s. XIX-XX): Victòria Castelló.
- ◆ Reproducció d'imatges i altres documents (segle XX): Eduard Gich, Joan Cortey, M. Rosa Cortey, Oriol Oller, Carles Roqué, Roser Laborda, Antoni Bofill, Agustina Gallardo, Susanna Ruiz, Lluís Molinas.
- ◆ Hemeroteca i publicacions (1910-2008): Carles Roqué, Llibre Viu, Arxiu Municipal de Sant Feliu de Guíxols, Elena Esteva, Biblioteca Salvador Raurich.
- ◆ Estudis i textos inèdits:
  - ◇ Memòries de Pere Gou Clos, exiliat a Veneçuela (2015).
  - ◇ "Rescat de dades climàtiques del fons del Far de Sant Sebastià, Palafrugell (Baix Empordà)". Albert Aparicio Garcia. Projecte del Servei Meteorològic de Catalunya (2015).



Josep Sendra  
en el restau-  
rant de Sant  
Sebastià, març  
1976. Foto  
Xavier Amir.