

Què fem?

- Fiscalització, en termes legals, de les actuacions de caràcter econòmic o que tinguin repercussió financera o patrimonial de la Corporació
- Informe dels projectes de Pressupost i dels expedients de modificació del mateix
- Emissió de dictàmens i informes a requeriment de l'Alcalde o regidors
- Preparació i redacció expedients d'endeutament
- Emissió informe envers el compliment dels objectius d'estabilitat pressupostària
- Preparació i redacció del Compte General
- Gestió de la comptabilitat
- Preparació i redacció de la liquidació del Pressupost
- Preparació i redacció de les Ordenances Fiscals
- Gestió dels padrons fiscals i dels ingressos tributaris i de dret públic en fase voluntària
- Recaptació en fase voluntària i executiva dels ingressos de dret públic
- Gestió tresoreria municipal

Ens podeu trobar a

Carrer Cervantes, 16 (Intervenció)

Avinguda Josep Pla,9 (Tresoreria i Recaptació)

Horari d'atenció al públic

dilluns a divendres de 9 a 13.30h

Responsable polític



Juli Fernández

alcalde@palafrugell.cat

Responsables tècnics

Gustavo Tàpies,
interventor

Maribel Aguilar,
tresorera

José Grasa,
recaptador

Personal

- 11 administratius
- 4 auxiliars administratius
- 1 notificador

01. Pressupost

D'acord amb les Bases d'Execució del Pressupost , la classificació orgànica 12 del pressupost de despeses està reservada a l'Hisenda Municipal que compren les àrees d'intervenció, tresoreria i recaptació.

La despesa realitzada durant l'exercici 2014, presenta el següent detall:

Org.	Pro.	Eco.	Descripció	Crèdits totals consignats	Obligacions reconegudes
12	934	12000	Retrib.basiques funcionaris area hisenda	207.973,86	205.751,50
12	934	12100	Retrib.complem.funcionaris area hisenda	305.139,11	320.054,60
12	934	13000	Retrib.pers.laboral area d'hisenda	90.221,39	54.989,38
12	934	13300	Altres retrib.pers.laboral area hisenda	725,00	90.307,06
12	231	16000	Seguretat social area d'hisenda	182.181,00	173.516,27
12	920	20200	Lloguer fotocopiadores	1.004,00	0,00
12	934	22200	Telefon servei de recaptacio	1.845,00	517,26
12	934	22610	Despeses bancaries recaptació	32.038,00	45.141,44
12	934	22700	Neteja oficina de recaptacio	3.672,00	3.907,41
12	934	22702	Serveis externs hisenda	3.200,00	3.220,50
12	934	22705	Despeses inspeccio icio	6.102,00	84,74
12	934	22706	Despeses cartografia cadastral	17.323,00	9.040,02
12	934	22708	Servei de recaptacio	31.167,00	31.120,96
12	934	22709	Despeses gestio taxa ocupació domini públic	6.548,00	8.777,57
12	934	22710	Redaccio estudi modificacio ordenança fiscal residus	9.982,50	9.982,50
12	011	31000	Interessos prestecs a mig i llarg termin	242.000,00	183.807,86
12	011	31001	Interessos prestecs a curt termini	6.473,00	0,00
12	011	31100	Despeses de formalitzacio de prestecs	31,00	4.215,78
12	934	35200	Interessos de demora	62.153,00	49.283,32
12	920	62600	Equipament informatic	153.667,81	68.158,92
12	920	83000	Acomptes reintegrables al pers.corporaci	40.000,00	15.031,28
12	011	91300	Amortitzacio prestecs a mig i llarg termini	1.599.551,00	1.541.881,13
			Total	3.002.997,67	2.818.789,50

A nivell de capítols econòmics, l'evolució de les obligacions netes dels darrers quatre anys d'aquesta àrea és la següent:

	Obligacions netes 2014	Obligacions netes 2013	Obligacions netes 2012	Obligacions netes 2011
despeses de personal	844.618,81	862.453,14	815.804,76	866.169,05
despeses en bens corrents i serveis	111.792,40	118.354,67	85.161,19	85.060,29
despeses financeres	237.306,96	207.910,88	212.972,12	202.897,93
Transferències corrents	0,00	189.456,94	189.433,68	0,00
inversions reals	68.158,92	86.080,94	41.166,62	125.891,03
actius financers	15.031,28	31.232,05	50.339,80	34.617,90
passius financers	1.541.881,13	1.640.023,15	1.651.342,16	2.118.654,83
TOTAL	2.818.789,50	3.135.511,77	3.046.220,33	3.433.291,03

Respecte a l'evolució de les despeses associades a aquesta àrea cal destacar que:

- Es produeix una disminució de les despeses del 2014 respecte l'any 2013 i anteriors que es deu fonamentalment a:
 - A l'exercici 2013 es va jubilar una treballadora de l'àrea que no ha estat substituïda per una nova treballadora sinó que les seves funcions han estat assumides amb el mateix personal.
 - A l'exercici 2014, a diferència dels exercicis 2013 i 2012, no es va aprovar la subvenció pel foment i protecció de la vivenda habitual i que es va feia efectiva mitjançant compensació en la quota líquida de l'Impost sobre Béns Immobles. Aquest fet justifica íntegrament que el capítol de transferències corrents no tingui cap despesa durant l'exercici 2014
 - Menor despesa del capítol 9 "Passius financers" que correspon al cost d'amortització del deute a llarg termini de l'Ajuntament (retorn capital viu dels préstecs). Aquesta reducció es deu a que durant l'any 2011 es va amortitzar totalment el préstec de refinançament del deute formalitzat a l'any 2005, i que corresponia al préstec d'import més elevat de l'Ajuntament.
 - Reducció de la despesa d'inversió en equipament informàtic.

02. Descripció de les activitats

Gestió comptable i Pressupostària

- Gestió de les factures presentades a l'Ajuntament (no s'inclou dades dels Organismes Autònoms). El nombre total de factures presentades a cobrament a l'Ajuntament durant l'exercici 2014 va ser de 6.618. L'evolució de la gestió de factures dels darrers exercicis és la següent:

Any	Núm. factures	Import factures
2011	4421	14.356.200,29
2012	6451	29.227.398,35
2013	6593	29.206.606,71
2014	6618	31.866.992,92

- El termini mig de pagament de les factures a 31 de desembre de 2014 és inferior al termini legal de 30 dies.
- Durant l'exercici 2014 s'ha millorat les utilitats d'alarmes i avisos de l'aplicatiu firma.doc que permet tramitar mitjançant signatura electrònica les factures de l'Ajuntament .
- Des de l'1 de gener de 2014 des de la plataforma E-fact d'Eacat (Administració Oberta de Catalunya) es pot presentar factures en format electrònic a l'Ajuntament de Palafrugell i també es permet fer el seu seguiment en la tramitació.
- L'evolució de les rúbriques principals del balanç de situació a 31 de desembre és la següent:

	30/12/2014	30/12/2013	30/12/2012	30/12/2011
Actiu fix	38.339.936,34	37.446.874,68	37.267.137,74	37.361.485,08
Actiu circulat	11.598.001,75	10.577.222,36	10.605.108,34	11.349.219,80
Total actiu	49.937.938,09	48.024.097,04	47.872.246,08	48.710.704,88
Fons propis	36.965.447,67	34.531.437,07	34.133.949,60	33.444.706,49
Exigible a llarg termini	6.811.824,05	7.143.519,84	9.914.200,19	10.223.680,43
Exigible a curt termini	6.160.666,37	6.349.140,13	3.824.096,29	5.042.317,96
Total passiu	49.937.938,09	48.024.097,04	47.872.246,08	48.710.704,88

- En relació a la gestió pressupostària del 2014 en data 23 de febrer de 2015, mitjançant decret d'alcaldia, es va aprovar l'expedient de liquidació del pressupost , del qual s'obté l'estat del Resultat pressupostari i l'estat del Romanent de tresoreria. L'evolució dels darrers quatre exercicis ha estat la següent:

Estat Resultat Pressupostari	2011	2012	2013	2014
Drets reconeguts nets	33.431.184,07	32.684.563,71	31.813.141,95	35.285.778,49
Obligacions reconegudes netes	35.676.807,34	31.437.529,21	31.994.688,99	33.832.721,20
RESULTAT PRESSUPOSTARI (a-	-2.245.623,27	1.247.034,50	-181.547,04	1.453.057,29

b)				
Desviacions positives	958.967,57	1.263.310,06	1.371.387,24	1.298.236,82
Desviacions negatives	5.574.449,30	2.003.128,84	2.275.300,60	1.642.636,99
Despeses finançades amb romanent	392.767,91	1.379.862,69	1.410.598,12	1.735.816,68
RESULTAT PRESSUPOSTARI AJUSTAT (c-d+e+f)	2.762.626,37	3.366.715,97	2.132.964,44	3.533.274,14

Estat Romanent de Tresoreria	2011	2012	2013	2014
1) TOTAL DEUTORS A 31/12	6.307.836,32	5.091.415,96	3.497.805,69	4.423.203,68
2) TOTAL CREDITORS	4.520.446,27	3.364.304,11	4.115.660,78	4.125.418,83
3) Fons líquids a 31/12	4.908.015,94	5.397.164,32	6.787.688,05	7.024.604,45
FINANCIACIÓ AFECTADA	3.508.825,02	2.801.007,44	2.370.240,18	2.343.067,22
ROMANENT DE TRESORERIA	3.186.580,97	4.323.268,73	3.799.592,78	4.979.322,08

En el mateix decret de liquidació s'aprova una modificació del pressupost 2015 per incorporació voluntària de romanents corresponents a despeses compromeses de l'exercici 2014 per import de 949.793,51 euros finançat a càrrec del Romanent líquid de tresoreria de obtingut de la liquidació 2014.

Gestió tributària i Recaptació

- o Gestió cadastre. En relació al conveni de col·laboració signat a l'any 1989 pel manteniment de les dades cadastrals al 2013 s'ha modificat l'operativa pel manteniment de les dades gràfiques, del sistema d'intercanvi d'arxius s'ha canviat al sistema d'accés i gravació directe a les aplicacions SIGCA i SIGECA del Cadastre via llicències CITRIX. Les principals dades d'aquest manteniment són:

Any	Expedients 902 tramitats des de l'Ajuntament
2011	136
2012	108
2013	52
2014	84

- o Inspecció de l'Impost sobre Construccions, Instal·lacions i Obres. El Ple de l'Ajuntament de Palafrugell en data 27 de setembre de 2006 va acordar delegar a la Diputació de Girona les facultats d'inspecció de l'Impost sobre Construccions, Instal·lacions i Obres. El conveni regulador de les facultats delegades es va signar en data 13 de novembre de 2006, pel qual la Diputació

obté una retribució en funció dels cobraments efectius que es realitzin. A l'any 2014 s'han obtingut ingressos per import de 14.067,87 euros.

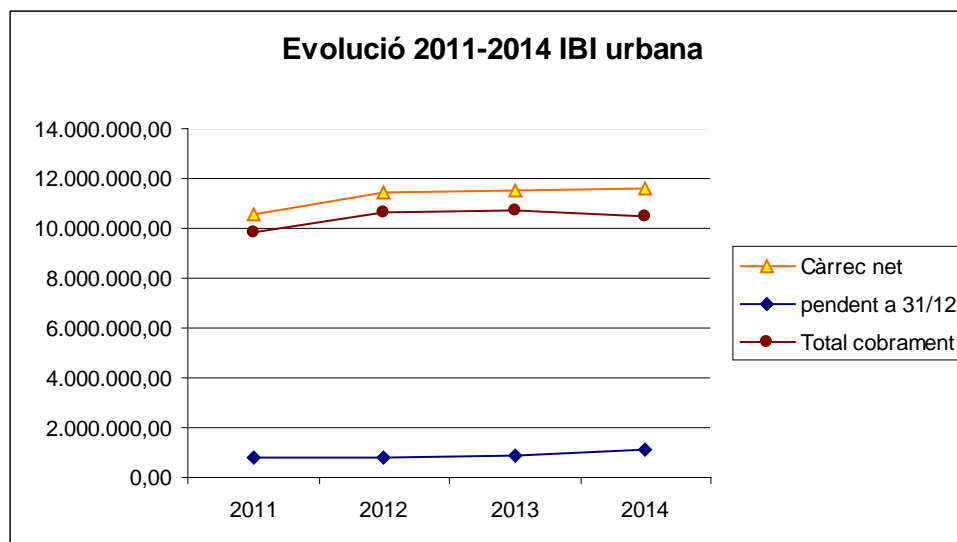
- o Taxa ocupació del domini públic per empreses subministradores de serveis. Des de l'1 de gener de 2011 també està delegat a la Diputació de Girona (Xaloc) la gestió de la taxa per ocupació del domini públic per empreses subministradores de serveis (taxa de l'1,5%) . El resultat ha estat el següent:

Any	Ingressos obtinguts
2011	318.528,03 €
2012	263.904,66 €
2013	273.677,05 €
2014	297.982,34 €

- o Evolució principals padrons fiscals

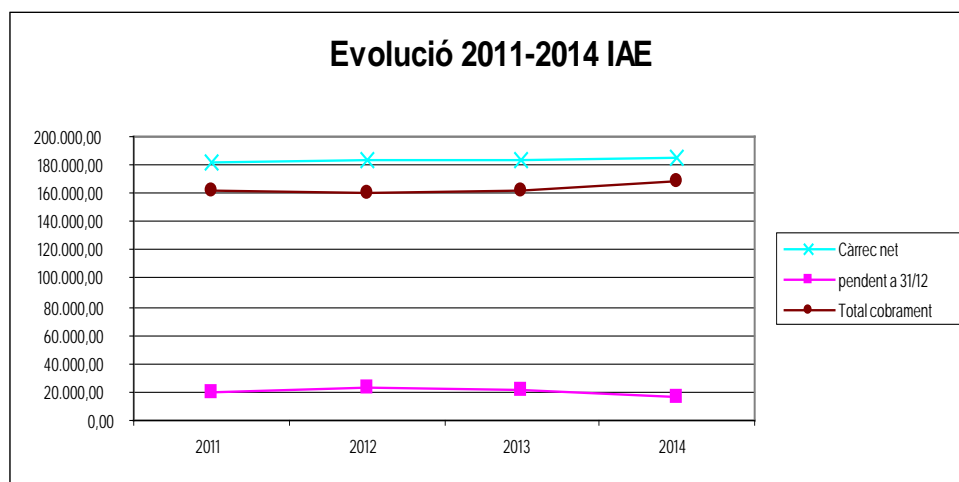
Impost sobre Béns Immobles de naturalesa urbana

Any	Càrrec Net	Cobrament	% Volunt	Pendent a 31/12	% Execut
2011	10.592.292,75	9.812.135,23	92,63%	780.157,52	7,37%
2012	11.464.986,18	10.633.804,59	92,75%	831.181,59	7,25%
2013	11.555.853,72	10.704.249,56	92,63%	851.604,16	7,37%
2014	11.581.746,00	10.448.137,09	90,21%	1.133.608,91	9,79%



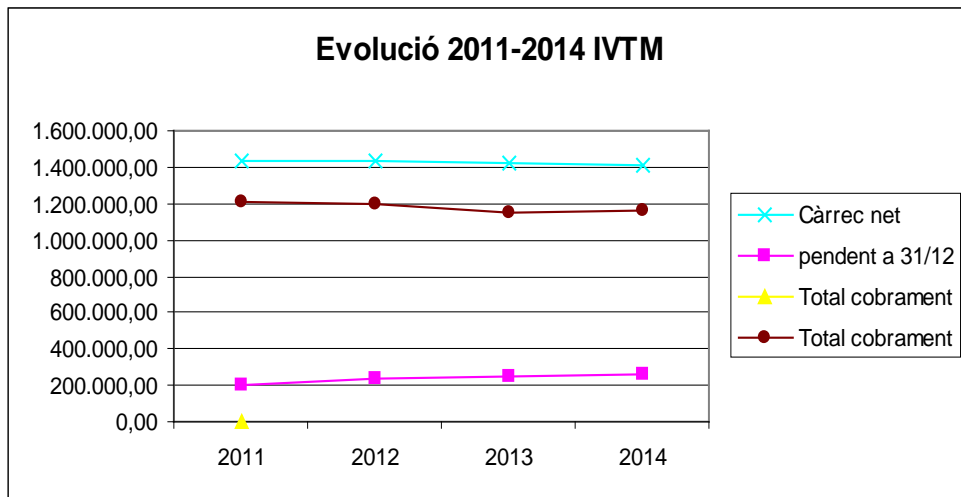
Impost sobre Activitats Econòmiques

Any	Càrrec Net	Cobrament	% Volunt	Pendent a 31/12	% Execut
2011	182.347,72	162.126,71	88,91%	20.221,01	11,09%
2012	183.056,80	159.654,23	87,22%	23.402,57	12,78%
2013	183122,55	162.390,07	88,68%	20732,48	11,32%
2014	185.065,97	168.813,03	91,22%	16.252,94	8,78%



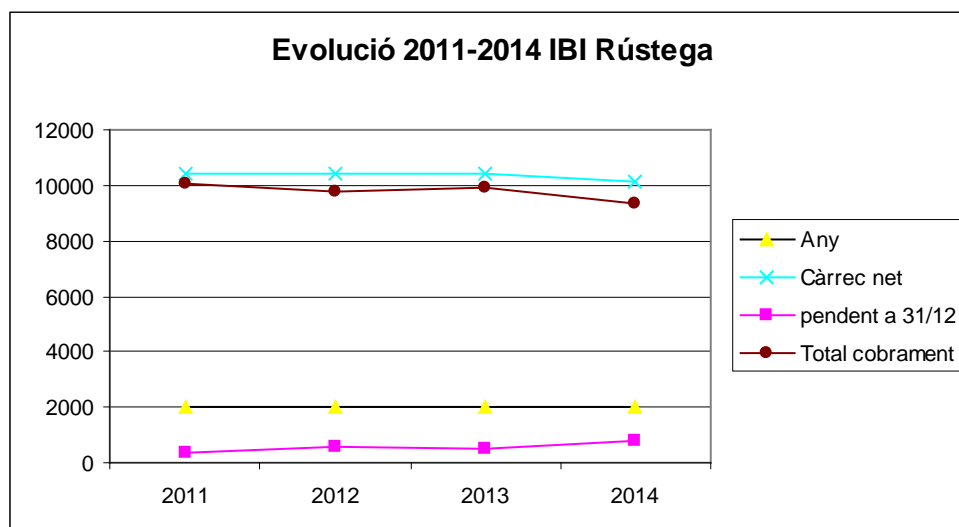
Impost sobre Vehicles de tracció mecànica

Any	Càrrec Net	Cobrament	% Volunt	Pendent a 31/12	% Execut
2011	1.437.957,98	1.205.487,01	83,83%	232.470,97	16,17%
2012	1.437.886,21	1.191.725,24	82,88%	246.160,97	17,12%
2013	1419528,9	1.154.069,92	81,30%	265458,98	18,70%
2014	1.411.642,37	1.157.246,46	81,98%	254.395,91	18,02%



Impost sobre Béns Immobles de naturalesa rústica

Any	Càrrec Net	Cobrament	% Volunt	Pendent a 31/12	% Execut
2011	1.437.957,98	1.205.487,01	83,83%	232.470,97	16,17%
2012	1.437.886,21	1.191.725,24	82,88%	246.160,97	17,12%
2013	1.419.528,9	1.154.069,92	81,30%	265.458,98	18,70%
2014	1.411.642,37	1.157.246,46	81,98%	254.395,91	18,02%



En relació a les anteriors dades cal raclarir que en relació a l'Impost sobre Béns Immobles urbana, l'augment que durant els exercicis 2012 i 2013 es produeix es deu fonamentalment a l'aplicació del Reial decret llei 20/2011, aprovat pel govern central, que va obligar als Ajuntaments a incrementar el tipus impositiu de l'Impost sobre Béns Immobles (IBI) de naturalesa urbana que havien aprovat per als exercicis a les respectives ordenances fiscals. Per l'exercici 2014, en virtut de la Llei 16/2012, de 27 de desembre, per la que s'adopten diferents mesures tributàries dirigides a la consolidació de les finances públiques, l'Ajuntament de Palafrugell va sol·licitar adherir-se al procediment d'actualització dels valors cadastrals mitjançant l'aplicació dels coeficients que es defineixen a les Lleis de Pressupostos Generals de l'Estat.

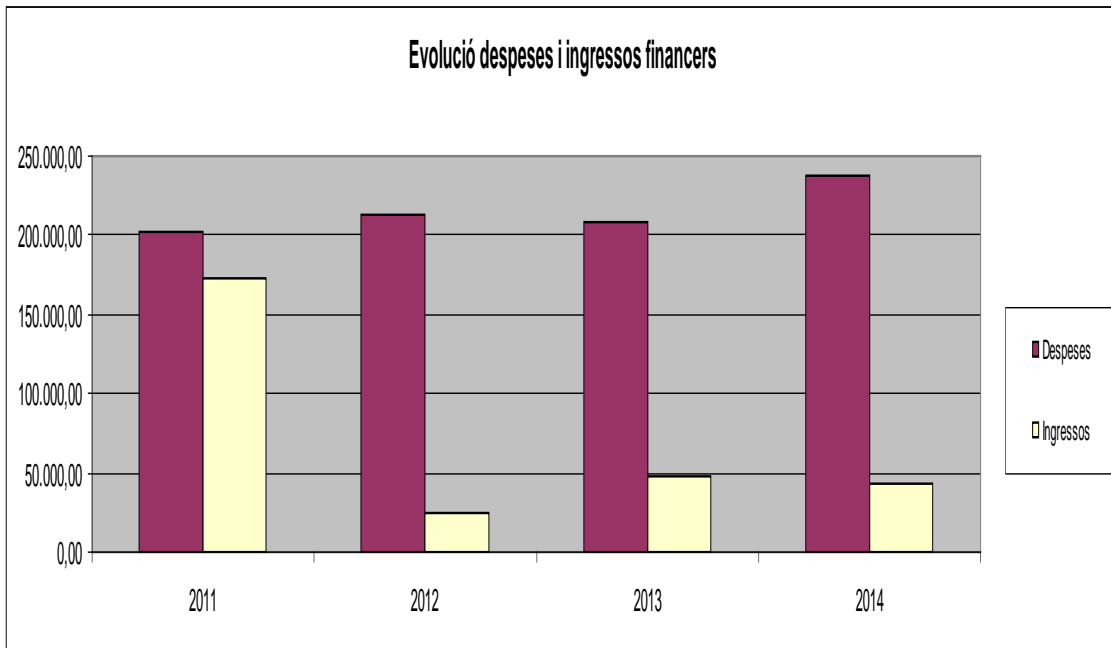
Durant el 2014 s'ha procedit a la implantació d'un nou tipus d'ingrés pel l'Impost sobre Béns Immobles de naturalesa rústica que permet la gestió individualitzada de cada immoble de manera semblant a l'Impost sobre Béns Immobles de naturalesa urbana.

Gestió financera i endeutament

o Gestió financera.

La gestió de tresoreria ha representat uns ingressos financers que relacionats amb les despeses financeres, derivades bàsicament del pagament dels interessos de l'endeutament, s'obté la següent evolució des de l'any 2011:

Descripció	Obligacions netes 2014	Obligacions netes 2013	Obligacions netes 2012	Obligacions netes 2011
Interessos préstecs llarg termini	183.807,86	204.650,37	212.691,84	195.949,63
Altres interessos/Altres despeses	4.215,78	0,00	0,00	3.844,92
Interessos de demora	49.283,32	3.260,51	280,28	3.103,38
Total despeses financeres	237.306,96	207.910,88	212.972,12	202.897,93
Descripció	Drets reconeguts nets 2014	Drets reconeguts nets 2013	Drets reconeguts nets 2012	Drets reconeguts nets 2011
Ingressos per pagaments avançats	5.763,73	4.716,45	6.047,35	9.677,47
Interessos préstec Com. Propietaris	334,64	567,03	177,00	
Interessos Consell català de l'Esport	8.937,00	3.109,00		
Interessos préstec Consorci Fraternal	459,18			
Interessos préstec Retecork	0,00	2.005,40		
Interessos comptes Ajuntament	28.391,11	37.593,70	17.965,98	163.025,15
Total ingressos financers	43.885,66	47.991,58	24.190,33	172.702,62

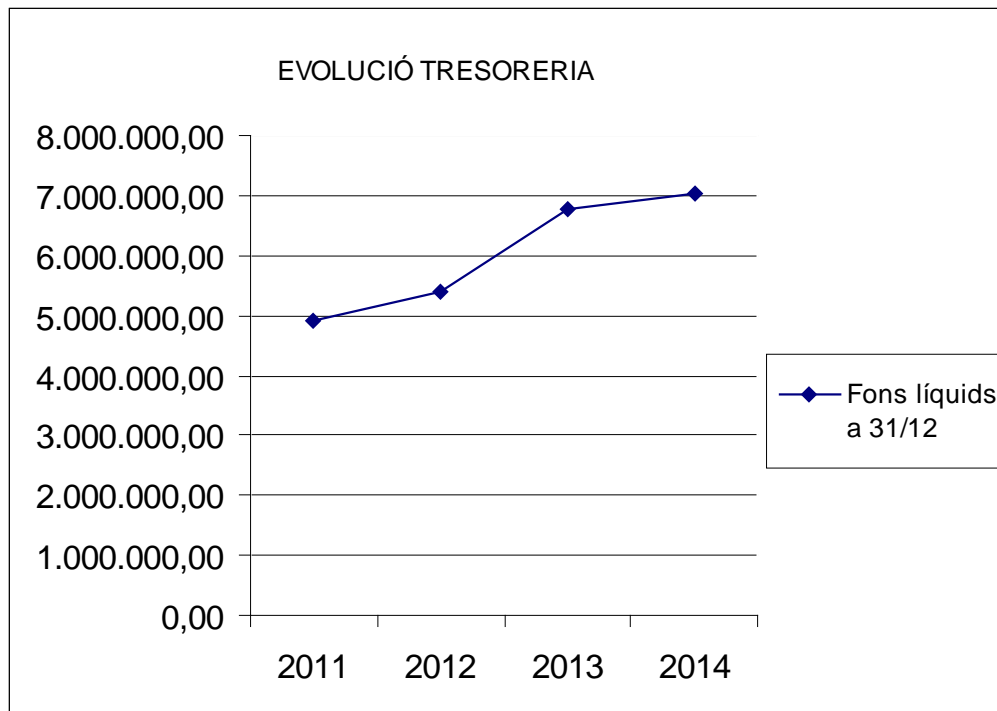


En relació als ingressos financers de l'exercici 2014 :

- A l'exercici 2013 l'Ajuntament va concedir un préstec al Consorci Fraternal-Mercantil d'import 10.000 euros que s'ha de retornar en quatre exercicis, que a data 31 de desembre ha estat retornada la primera quota amb un tipus d'interès del 4%.
- Els ingressos financers corresponents al Consell Català de l'Esport corresponen a la meritació d'interessos pel fraccionament del cobrament d'una subvenció segons resolució de la Generalitat
- Durant l'exercici 2014 s'ha incrementat el pagament en concepte d'interessos de demora degut a una sentència del Jutjat Contenciós administratiu que va condemnar a pagar 47.657,39 euros d'interessos a la UTE Sanejament Palafrugell..

- Evolució Saldos Tresoreria a 31 de desembre.

Any	2011	2012	2013	2014
Fons líquids a 31/12	4.908.015,94	5.397.164,32	6.787.688,05	7.025.384,45



o Endeutament

Durant l'exercici 2014 l'Ajuntament de Palafrugell no ha concertat cap operació a curt termini.

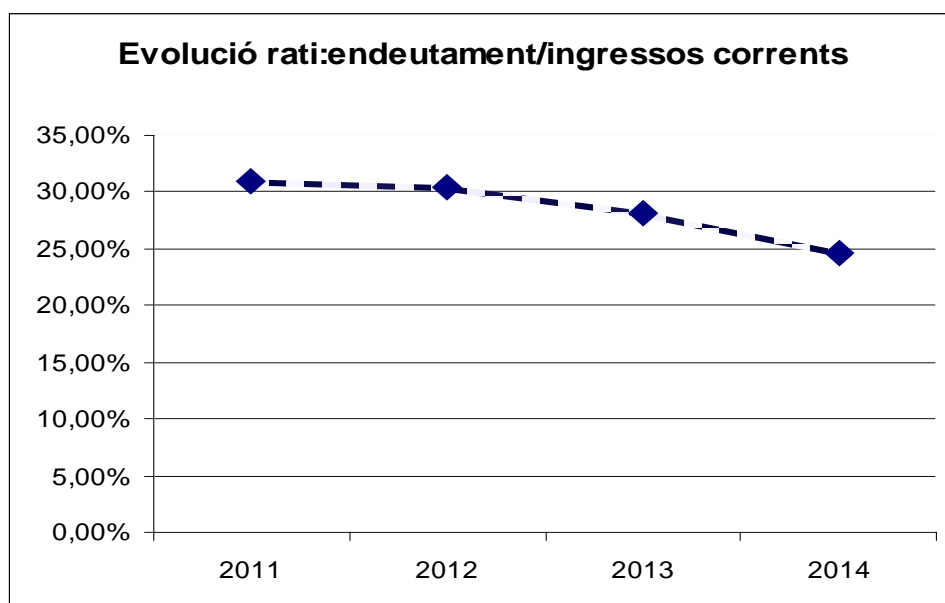
En canvi sí que es va concertar una operació d'endeutament a llarg termini. Inicialment la previsió per a l'operació de concertació de préstec 2014 era d'1.599.551,00 euros però com que es va obtenir superàvit en termes d'estabilitat pressupostària de l'exercici 2013 es va optar executar inversions financerament sostenibles i per reduir l'apel·lació al nou endeutament (segons nota informativa de 9 de gener de 2013 de la Direcció General de Política Financera, Assegurances i Tresor de la Generalitat de Catalunya) , en conseqüència el préstec efectivament formalitzat és d'import 1.405.261,71 euros, amb les següents condicions:

Entitat	BBVA
Import del préstec:	1.405.261,71 EUR.
Durada	10 ANYS (1 de carència i 9 d'amortització)
Tipus d'interès	EURIBOR TRIMESTRAL + 2,44% sense arrodoniments

L'Ajuntament de Palafrugell està en règim de comunicació de les operacions d'endeutament en relació als òrgans que tenen la tutela financera dels ens locals, atès que no supera el límit del 110% d'endeutament en relació als ingressos corrents que

suposaria entrar al règim d'autorització del seu endeutament. L'evolució d'aquest rati és el següent:

Exercici	Endeutament total	Ingressos corrents	Evolució rati* endeutament/ingressos corrents
2011	9.176.006,36	29.721.866,51	30,87%
2012	9.158.664,48	30.154.273,72	30,37%
2013	8.223.243,86	29.256.534,86	28,11%
2014	8.086.804,43	32.857.101,47	24,61%



Els imports d'endeutament que consten en el present apartat corresponen al total del deute que l'Ajuntament de Palafrugell té formalitzat amb entitats financeres a data 31 de desembre de 2014 i per tant no inclou el deute comptable que en aplicació de la nota informativa de l'IGAE consta imputat a 31 de desembre de 2014 en els comptes 5210,5211,1718 i 1719 per import total de 467.428,98 euros i que corresponen a l'import pendent a retornar a l'Estat de la liquidació definitiva de la Participació en tributs de l'estat dels exercicis 2009 i 2008.

A efectes d'analitzar el compliment del límit de deute d'acord amb la Llei Orgànica d'estabilitat pressupostària cal considerar no només l'Ajuntament sinó també totes les unitats classificades com Administració Pública d'acord amb els criteris de comptabilitat nacional establerts al Manual de càlcul del Dèficit en Comptabilitat Nacional adaptat a les Corporacions Locals, publicat per la Intervenció General de l'Administració de l'Estat. D'aquesta classificació, que ha estat actualitzada durant el 2014 per la Intervenció General de l'Administració de l'Estat, i que es pot consultar a l'Inventari d'Ents Locals que consta a l'Oficina virtual per a la coordinació financera dels

ens locals que consta a la plana web del Ministeri d'Hisenda i Administracions Públiques, s'obté la següent distribució:

A. Agents que constitueixen l'Administració pública, segons estableix l'article 2.1 de la Llei Orgànica 2/2012, d'Estabilitat Pressupostària i Sostenibilitat Financera ("Corporacions Locals" en Comptabilitat Nacional):

- a) Ajuntament de Palafrugell
- b) Organismes Autònoms: Institut Municipal d'Esports, Institut de Promoció Econòmica i Patronat del Museu del Suro.
- c) Fundació Palafrugell Gent Gran

B. Resta ens dependents de les Entitats Locals en virtut de l'article 2.2 de la LOEPSF, entenen el concepte ingressos comercials en els termes del sistema Europeu de Comptes Nacionals i Regionals i per tant no es consideren Administració Pública:

- a) Institut de Mitjans de Comunicació

En base a aquesta classificació el rati d'endeutament sobre els ingressos corrents a nivell consolidat que tots els ens classificats com Administració Pública de l'Ajuntament de Palafrugell presenta el següent detall:

Exercici	Endeutament total	ingressos corrents	Evolució rati* endeutament/ingressos corrents
2014	15.170.137,78	37.501.060,81	40,45%

03. Col·laboracions i convenis

Durant l'exercici 2014 s'ha continuat la col·laboració amb la Gerència del Cadastre pel manteniment de les dades del cadastre corresponent al municipi de Palafrugell d'acord amb el conveni signat a l'any 1999.

04. Subvencions rebudes

L'àrea d'intervenció, tresoreria i recaptació no presta directament serveis finalistes als ciutadans, sinó que la seva acció serveix per la resta d'àrees municipals i per tant no n'hi han subvencions per les activitats desenvolupades

05. Indicadors

Per tal de valorar mitjançant indicadors s'han utilitzat els indicadors de solvència previst a la Instrucció de Comptabilitat per a les Administracions Locals que són:

Rati	Definició
Grau d'autonomia	Capitals propis/ actiu total*100

Coeficient de finançament de l'actiu fix	(cap.propis + exigible llt)/ Actiu fix *100
Coeficient de finançament actiu circulat	Exigible a curt termini/ actiu circulat*100
Solvència total	Actiu total/Passiu exigible
Solvència tècnica	Actiu circulat/ Passiu circulat

El resultat d'aquests indicadors pel 2014 i la seva evolució dels darrers exercicis es presenta en el següent quadre:

	2011	2012	2013	2014
Grau d'autonomia	68,66%	71,30%	71,90%	74,02%
Coeficient de finançament de l'actiu fix	116,88%	118,20%	111,29%	114,18%
Coeficient de finançament actiu circulat	44,43%	36,06%	60,03%	53,12%
Solvència total	3,19	3,48	3,56	3,85
Solvència tècnica	2,25	2,77	1,67	1,88

07. Actuacions de futur

Les principals actuacions que es preveuen executar durant l'exercici 2015 són:

- Eliminació caixes pel cobrament de tributs a l'Ajuntament, tant a Recaptació com a la tresoreria. Aquesta funció passarà a realitzar-se des de l'entitat col·laboradora gestora de recaptació municipal
- Requeriments de discrepàncies detectades entre les dades gràfiques i alfanumèriques del cadastre municipal
- Explotar la signatura electrònica pels expedients de modificació pressupostària i fiscalització interna
- Procedir a l'elaboració dels expedients de control financer tant de subvencions atorgades per l'Ajuntament com altres expedients en matèria econòmica