



EL PRESSUPOST MUNICIPAL 2011 I LES ORDENANCES FISCALS
ES POSA EN MARXA EL SERVEI MUNICIPAL D'ACOLLIDA
EL NOU PARC URBÀ S'ESTRENA EL 18 DE DESEMBRE
LA RECOLLIDA PORTA A PORTA S'AMPLIA A CARTRO, ENVASOS I VIDRE
LES ACTIVITATS DE NADAL I CAP D'ANY

EXEMPLAR GRATUÏT

Can Bech

NÚMERO 18

BUTLLETÍ D'INFORMACIÓ MUNICIPAL

PALAFRUGELL · QUARTA ÈPOCA · DESEMBRE 2010 / GENER 2011

PALAFRUGELL
CARCENTER

Pol. Ind. Brugueres · C/ del Suro, 2
apt. 114 · 17200 PALAFRUGELL (Girona)

Assistència: 972 306 262 Oficines i vendes: 972 301 854
Taller: 972 610 303 Lloguers: 972 306 262
Recanvis: 972 612 300 Fax: 972 308 164

info@grupmassanas.com · www.grupmassanas.com

SERVEIS

- Pneumàtics
- Canvi d'oli i filtres
- Frens
- Tubs d'escapament
- Amortidors
- Pre-ITV

VENDES

- Recanvis nous i d'ocasió
- Accessoris
- Tuning
- Vehicles d'ocasió
- Remolcs

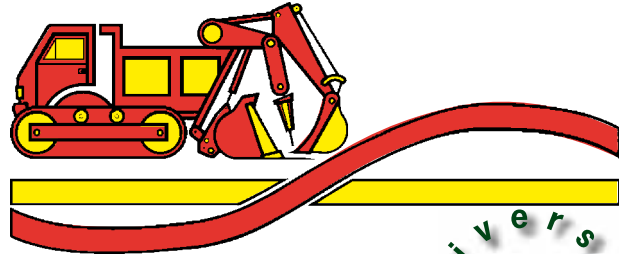
Assegurances

- Cotxe de cortesia
- Compra de vehicles sinistrats
- Tramitació de baixes
- Neteja d'interiors

PALAFRUGELL
CARCENTER

PERE GIRALT SAGRERA, S.A.

EXCAVACIONS · ENDERROCAMENTS
TRANSPORTS · OBRES PÚBLIQUES



GIRALT
obres i serveis s.l

aniversari
50

Codi de gestor E-1043.08

GESTIÓ I RECICLATGE DE RUNES
VENDA D'ÀRIDS

Ctra. de Regencós a Begur

SERVEI DE CUBA-RATA

Trefí, s/n (pol. Ind. Les Brugueres) - 17200 Palafrugell

Tel. 972 300 520 · Fax 972 300 524

E-mail: info@peregiralt.com

http://peregiraltsagrera.com

PUNT D'ATENCIÓ AL CLIENT

EL NOSTRE SERVEI ARRIBA
CADA DIA A CASA TEVA,
LA NOSTRA ATENCIÓ, TAMBÉ.

L'OFICINA DE L'AIGUA, MÉS A PROP QUE MAI

OFICINA ONLINE
www.sorea.es

ATENCIÓ AL CLIENT
902 250 070

AVARIES
902 250 370

Agbar aigua Sorea

Enllumenats Costa Brava S.L.

Servei de Manteniment de l'ENLLUMENAT PÚBLIC

Noves instal·lacions www.enllumenats.com

PALAFRUGELL

c/GAS, 7B

972.61.22.63



palafrugell@enllumenats.com

972.61.22.64

SANT FELIU de GUÍXOLS

c/Enric Heriz, 32

972.32.71.28



santfeliu@enllumenats.com

972.32.71.29

CASTELL-PLATJA D'ARO

c/Casino, 12

972.81.69.71



platjadaro@enllumenats.com

972.81.69.72

L'ESCALA

Polígon Industrial



escala@enllumenats.com

Manteniment de les instal·lacions de l'enllumenat públic de:

PALAFRUGELL-BEGUR-TORRENT-TORROELLA i l'ESTARTIT

SANT FELIU de GUIXOLS-CASSÀ de la SELVA

CASTELL PLATJA D'ARO

MAÇANET de la SELVA i L'ESCALA

Sobre el pressupost

Al Ple de novembre vam aprovar el Pressupost de 2011. Probablement, el Pressupost més complex dels darrers 20 anys. Un Pressupost més petit en xifres, un Pressupost d'una gran austeritat i molt realista amb els ingressos.

Però alhora uns números carregats d'ambició, que permetran mantenir els serveis estratègics per al ciutadà, que consoliden els projectes engegats i que alhora en recull de nous.

Un Pressupost molt treballat, que es va començar a estructurar el mes de maig i que permet donar resposta a les necessitats de les famílies, dels joves, dels emprenedors i de les empreses. I fer-ho, tot i la retallada en transferències de l'Estat que s'enfila fins a 1.000.000 d'euros, si la comparem amb el 2010.

Podem dir que presentem avui un Pressupost de continuïtat. Una continuïtat en positius, perquè amb 1.200.000 euros menys de pressupost corrent, podem dir que continuem en una molt bona línia, menys recursos, mateixos serveis, tot i que en alguns casos reajustats.

Resumint les principals novetats:

En matèria de turisme:

El pressupost inclou un dels principals equipaments del país en matèria turística. Palafrugell tindrà un Centre d'Atenció Turística, un equipament d'àmbit nacional que es convertirà en la porta de benvinguda a la nostra vila.

També obres i millores al carrer Chopitea de Calella, inversions al carrer, perquè entenem el Turisme com a transversal, i cuidar l'espai urbà és imprescindible.

Moltes novetats per al web www.visitpalafrugell.cat. Més actuacions 2.0. Després de molta feina, hem aconseguit que en un any les visites és multipliquin per quatre. La innovació és una de les grans respostes a la crisi i aquest n'és un bon exemple.

També novetats en l'àmbit del comerç:

Estrenarem un nou espai firal a la Bòbila. Tindrem unes noves Peixateries. S'intervindrà de nou als carrers del Centre i consolidarem la que per la societat civil ha estat considerada la millor iniciativa del 2010: El Flors i Violes.

Empresa: Creació d'un nou servei destinat a l'emprenedor i a les noves empreses.

També de nou farem política industrial: Continuarem desenvolupant sòl industrial i n'adquirim de nou per controlar-ne el preu i evitar l'especulació.

En l'àmbit del treball reforçarem el Servei d'Ocupació Municipal:

Per garantir que es mantindrà l'increment de la inserció de persones de Palafrugell. Es faran més tallers monogràfics de cerca de feina i es començarà el SUMA'T que permetrà formar i ocupar al sector turístic i a l'àmbit social 100 joves de Palafrugell sense estudis.

De l'àmbit social

El pressupost 2011 permet mantenir els projectes de foment de la convivència, atenció als joves en situació de risc, atenció a les persones amb dependència, atenció a les dones...

Permet augmentar la teleassistència.

Manté l'ampliació del Servei d'Atenció Domiciliaria i els tallers de memòria i de suport a famílies cuidadores.

78 pisos de lloguer per a joves, que s'acabaran el 2011.

Juventut

Manteniment el programa **PIJCES** que permet disposar d'un informador cada setmana a les escoles... (coneixement de serveis municipals i participació dels joves...)

Es faran canvis al **Punt Òmnia**, enfocant-lo més a la cerca de feina per als joves. Es mantindrà l'Espai Jove i els educadors al carrer amb nous objectius, més participació de noies i arribar a nous col·lectius de nousvinguts.

Pla de Barris

2011 és el gran any del Pla de Barris. Amb molta intervenció al carrer que significa millora a tot el municipi i nous reptes com la instal·lació dels ascensors a la Sauleda. Per tant, continuar un Pla que tot i situat en un barri concret, el seu impacte és general a tot el municipi.

Educació: Noves propostes de mòduls formatius per a adults. Més formació professionalitzadora.

Noves tecnologies: Per enèsim pressupost, el 2011 torna a ser l'any de les NNTT. Continuarem innovant i liderant les NNTT a Girona. Per fi wifi lliure a 18 equipaments municipals i 6 espais públics.

Entrada en funcionament el nou geoportal per a dispositius mòbils, notícies, agenda...

A la propera editorial continuarem amb cultura, obres, medi ambient... tenim molta feina i molts projectes innovadors pel 2011.

BUTLLETÍ MUNICIPAL
CAN BECH

EDITA



CONSELL EDITORIAL

Carme Bonal
Laura Galiana
Màrius Lledó
Margarita Mauri
Núria Rivas
Sergi Sabrià

CONSELL DE REDACCIÓ

Maribel Aguilar
Núria Aupi
Àlex Caballero
Josep Espadale
Silvia Esteve
Carme Fenoll
Narcís Ferrer
Lidia González
Josep Massa
M. José Merino
Narcís Mir
Gerard Prohías
Jordi Ramisa
Joan Roca
M. Concepció Sauri
Gustau Tapias
Jordi Turón
Imma Vila
Núria Viñas

PORTADA

L'ambient nadalenc envaïx
Palafrugell
Agrupació Teatral Tramoia
Els Pastorets de Palafrugell
Foto 3 Peus Fotografia

CONTRAPORTADA

Evolució de les obres
del nou Parc Urbà

FOTOGRAFIES

Ajuntament de Palafrugell
Paco Dalmau
3 Peus Fotografia

DISSENY

Glam Comunicació

MAQUETACIÓ I IMPRESSIÓ

Impremta Palafrugell
Dipòsit Legal: GI-199-2004

2.000 exemplars de difusió gratuïta

REDACCIÓ

Institut de Mitjans de Comunicació
Pública de Palafrugell
Botines, 26 2n - 17200 Palafrugell
T 972 611172 - F 972 306228
A/e: canbech@palafrugell.cat
www.comunicaciopalafrugell.cat

AMB EL SUPORT DE



Diputació
de Girona

L'estrena del Parc i el seu nom

Les obres del Parc Urbà estan a punt de finalitzar. Aquesta és l'obra més gran i significativa del Pla de Barris la Sauleda - carrer Ample. Aquest espai del nostre poble ha viscut una profunda transformació. Serà un zona de lleure molt important, tant a nivell de barri com de municipi. S'està preparant "l'Estrena del Parc", que tindrà lloc el dissabte 18 de desembre, i l'elecció del seu nom definitiu, seguint amb la mateixa línia amb que s'ha pensat, dibuixat i fet el parc: preguntant

Durant el 2009 es va fer el disseny del parc de forma participativa. Durant aquest 2010 s'han realitzat les obres amb la paciència i la col·laboració dels veïns i les veïnes del barri de la Sauleda. Ara arriba l'hora d'estrenar-lo. El dia de l'estrena del parc és la gran ocasió per envair-lo, perquè les persones tinguin ganes de trepitjar-lo i gaudir-lo. Que tothom se'l faci seu.

Estem preparant l'estrena del 18 de desembre, conjuntament amb les àrees municipals i les entitats i associacions de Palafrugell. El passat dia 8 de novembre, es va realitzar una sessió de treball participativa amb les entitats i les associacions, que varen proposar activitats que convidin a gaudir del parc a totes les persones i famílies que s'acostin aquell dia.

Durant la jornada de l'estrena, grans i petits podran participar d'un seguit d'activitats culturals i de lleure disse-

minades pels diferents espais i zones del parc. Serà un dia festiu i de celebració, un dia d'estrena.

D'altra banda, s'ha endegat, tal com s'havia avançat fa uns quants números del *Can Bech*, una consulta sobre el nom per veure quina de les opcions presenta més consens: Parc del Carrilet o Parc de la Sauleda. També hi ha la possibilitat de proposar un altre nom.

Qui estigui interessat en aportar el seu vot al nom del parc ho pot fer a través del web municipal www.palafrugell.cat on també trobareu una breu explicació de les opcions. També podeu votar amb les butlletes que trobareu a l'oficina de Pla de Barris, a la Biblioteca Municipal, al Centre Municipal d'Educació i al Teatre.

ESPEREM LA VOSTRA ASSISTÈNCIA PER CELEBRAR QUE ESTEM D'ESTRENA



Imatge des de l'accés al parc infantil cantonada Fitor i Casanova

Servei Municipal d'Acollida

Des de 2007, l'Ajuntament, conjuntament amb el Consell Comarcal del Baix Empordà, està portant a terme el programa d'acollida de persones nouvingudes, "Palafrugell acull!"

El programa *Palafrugell Acull!* parteix del convenciment que una bona acollida, de caràcter transitori, condicionarà i motivarà la incorporació de la persona nouvinguda al municipi i evitarà que el desconeixement de l'entorn la porti a una situació de desavantatge i d'exclusió social.

Durant els primers tres anys, s'ha treballat en el diagnòstic de la població, en la creació d'una xarxa acollidora i en la confecció de materials per a l'acollida: guia per a persones nouvingudes i carpeta de recursos per a professionals.

Ara, un cop fet el treball previ i un cop aprovada la Llei 10/2010, de 7 de maig, d'acollida de les persones immigrades i de les retornades a Catalunya, es posa en marxa un Servei Municipal d'Acollida al nostre municipi.

Què és?

El Servei Municipal d'Acollida és el punt que coordinarà i centralitzarà totes les accions individuals i grupals de primera acollida i també d'acollida sectorial, i que vetllarà perquè tots els serveis municipals establexin també els mecanismes per acollir la població nouvinguda.

Des d'aquest servei, i de la mà d'un/a agent d'acollida, es dona la benvinguda a les persones que s'estableixin a Palafrugell, se'ls informa i se'ls orienta sobre els recursos, els equipaments, els circuits i les xarxes adequades per facilitar-los un bon procés d'integració social. Es dissenya l'itinerari individual en funció de les diferents necessitats que tingui la persona i se li ofereix també suport i acompanyament, ja sigui amb

l'agent d'acollida o mitjançant un voluntari o voluntària (Programa de Voluntaris per l'Acollida).

Des del servei d'acollida també es deriva la persona nouvinguda a accions formatives: competències lingüístiques bàsiques en català, coneixements laborals, coneixements de Palafrugell i de la societat d'acollida. També s'ofereixen sessions grupals de coneixement de l'entorn o sessions monogràfiques sobre determinats serveis a un col·lectiu concret.

On és?

A l'Oficina d'Atenció al Ciutadà, tots els dimarts de 9 a 13 h. Cal demanar cita prèvia des del servei de Padró o enviar un correu electrònic a acollida@palafrugell.cat.

Més informació:

Per a qualsevol suggeriment o consulta, adreceu-vos al Programa d'Acollida Palafrugell Acull!. La persona de referència és la Sònia Martinoy, smartinoy@baixemporda.cat i l'agent d'acollida de Palafrugell, la Salima Kallouche, acollida@palafrugell.cat.



Plans d'Ocupació Impuls 2

L'Ajuntament anirà incorporant 76 nous treballadors, contractats a través de la segona convocatòria dels Plans d'Ocupació 2010-2011 (Impuls Treball) aprovats aquest novembre pel Departament de Treball de la Generalitat de Catalunya

Els projectes, ideats i presentats per les diverses àrees implicades de l'Ajuntament, permetran impulsar millores i avenços amb un ventall molt ampli d'accions:

- En l'àmbit social: mediadors naturals per a la convivència, personal qualificat per a tallers de prevenció contra la violència de gènere, entre d'altres.
- En noves tecnologies: difusió i formació en noves tecnologies d'informació i comunicació, impulsar l'avanç de l'administració electrònica.
- En el àmbit de serveis: tasques de manteniment a voreres, manteniment i conservació d'espais periurbans, supressió de barreres arquitectòniques, arranjaments de pintura d'edificis municipals.
- En medi ambient: gestió forestal sostenible, brigada d'informadors de recollida selectiva de residus.

Amb l'aprovació d'aquesta subvenció, es creen a Palafrugell 76 llocs de treball temporals, 26 aquest any, que s'han fet efectius aquest mes de novembre, i 50 que s'incorporaran progressivament durant el primer semestre de 2011. Seguint els requisits que marca la convocatòria d'aquestes accions per a l'Ocupació, totes les persones contractades han d'estar inscrites en el Servei d'Ocupació de Catalunya i que no haver participat en altres plans d'ocupació amb contractes de 6 mesos o superiors, en els 18 mesos anteriors a aquesta convocatòria, donant preferència a persones que es trobin en situacions d'especial prioritat establertes a l'Ordre TRE/235/2009, de 8 de maig.

La creació de llocs de treball és de caràcter temporal, els contractes de treball són de 6 mesos de durada i estan cofinançats en un 50% pel Fons Social Europeu i en l'altre 50% pel Servei d'Ocupació de Catalunya. L'Ajuntament de Palafrugell cofinança les despeses materials i d'infraestructura que impliquen els projectes, així com certs complementos salarials per a la millora de condicions.

Aquestes contractacions s'afegeixen al Pla Especial d'Ocupació Local (PEOL) que dona, actualment, ocupació directa a 57 persones amb dificultats d'inserció laboral, així com l'ocupació indirecta dels formadors dels participants de projecte Impuls Treball.



Peixos
Torrent

BOTIGA PALAFRUGELL

C/ Ample, 140
Tel. 972 30 19 23

MERCAT PALAFRUGELL

Tel. 670 78 20 74

Peixos
Torrent



CLIMA BEGUR S.L.

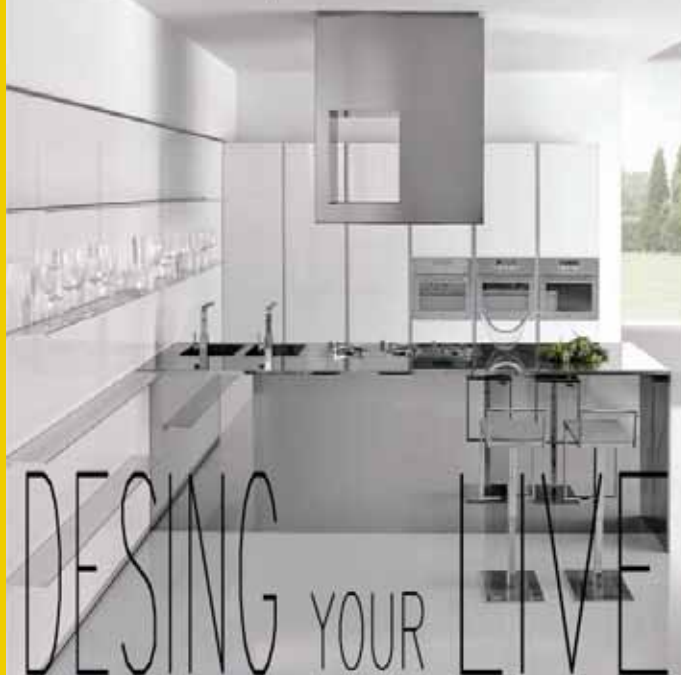
Més de 14 anys d'experiència

**Lampisteria - Gas - Calefacció
Climatització - Energia solar**

Finançament a la seva mida

C/ Pals, 88 - Palafrugell - T. 972 308396 - F 972 308363
e-mail: climabegur@terra.es - www.climabegur.com

cuines  palafrugell
nous espais



DESIGN YOUR LIVE

C/ Ample 21 · 17200 PALAFRUGELL · Tel. 972 30 25 66 · Fax 972 61 00 69
e-mail: tenda@cuinespalafrugell.com · web: www.cuinespalafrugell.com



UN GRAN ESPAI



AMB PETITS TRESORS



vins i licors
GRAU
SA

Unes modernes instal·lacions de 15.000 m2 on hi trobareu més de 8.000 referències, des del vi més singular al licor més exclusiu, a més de regals i llibreria especialitzada.

www.vinsilicorsgrau.com

C/ Torroella, 163 · Tel. 972 30 18 35 · Fax. 972 61 14 59
17200 Palafrugell · Girona · info@vinsilicorsgrau.com

Pressupost i Ordenances fiscals 2011

El Ple de l'Ajuntament, en sessió extraordinària de data 25 de novembre, va aprovar inicialment el Pressupost municipal per a l'exercici 2011 per un import global, incloent l'Ajuntament i els patronats i instituts d'Esports, Museu, Mitjans de Comunicació i IPEP, de 31.783.056,00 euros. Anteriorment, en la sessió ordinària de data 28 d'octubre, ja s'havien aprovat les Ordenances Fiscals per al 2011

Aquest pressupost té un import més reduït que l'aprovat per l'any 2010, concretament en 4.385.784 euros menys que l'exercici anterior. Aquesta reducció es deu a:

1. Disminució dels ingressos corrents de l'Ajuntament, principalment s'ha produït un descens en la participació en tributs de l'Estat (participació dels ajuntament en els tributs estatals i que suposa la segona font de finançament de l'Ajuntament després de l'Impost sobre Béns Immobles) així com en determinats tributs associats a l'activitat econòmica.
2. Disminució dels ingressos de capital (per finançar inversions) degut a la impossibilitat de tots els municipis d'endeutar-se al 2011. No obstant, l'Ajuntament va decidir incrementar l'endeutament del 2010 per compensar aquest fet i poder mantenir l'esforç inversor a llarg de tot l'any 2011. Altre factor que afecta a la reducció dels ingressos de capital és l'eliminació d'algunes transferències vinculades a inversions.

Malgrat la reducció dels ingressos, que ha obligat ha reduir també determinades despeses, s'ha confeccionat aquest Pressupost amb l'objectiu de mantenir la presència de serveis als ciutadans especialment en l'àmbit

social, educatiu i de promoció de l'ocupació. En aquest sentit, el Ple de l'Ajuntament, en sessió de 9 de juliol, ja havia aprovat una Pla de racionalització de despeses amb la finalitat de procedir a una reducció ordenada de despeses que no suposessin eliminació dels serveis que actualment es presten des de l'Ajuntament.

Les principals inversions que presenta el Pressupost 2011 són les següents:

- o Millora urbana dels carrers Independència i Sant Pere amb una previsió per sobre dels 705.000 euros
- o Millora urbana per arranjar vorera CEIP Carrilet i carril bici amb una previsió de 249.000 euros
- o Millora urbana dels carrers Unió i Testos amb una previsió de 201.000 euros
- o Tractament urbà Punta d'en Blanc i Lluís Santàngel amb una previsió superior a 1.000.000 d'euros, que es financia majoritàriament pels propietaris afectats.
- o Continuació del programa de subvencions a les Comunitats de Propietaris del barri de la Sauleda per tal de realitzar obres per a la instal·lació d'ascensors i rehabilitació de façanes, amb una previsió de 500.000 euros.

Distribució de les despeses del pressupost per àrees municipals :

Àrees municipals	Pressupost 2011
Òrgans de Govern	583.271,00
Serveis Generals	2.011.264,00
Hisenda i Patrimoni	3.400.897,00
Pla de Barris	1.747.985,00
Urbanisme	2.603.098,00
Participació i Relacions Ciutadanes	68.804,00
Comerç i Indústria	997.058,00
Educació	1.315.907,00
Llar d'infants	738.776,00
Universitat Oberta de Catalunya	5.200,00
Cultura	359.669,00
Museu	317.916,00
Institut de Comunicació	167.805,00
Biblioteca Municipal	220.977,00
Patronat Josep Pla	68.495,00
Teatre Municipal	242.021,00
Arxiu Municipal	170.189,00
Residència Geriàtrica - Centre de Dia	1.266.630,00
Serveis Socials	1.218.599,40
Joventut	377.946,00
Esports	976.078,00
Àrea de Serveis	7.545.324,60
Medi Ambient	862.107,00
Escorxador	97.198,00
Seguretat Ciutadana	3.306.565,00
Pressupost del Patronat d'Esports	845.250,00
Pressupost del Patronat del Museu	95.200,00
Pressupost de l'Institut de Promoció Econòmica de Palafrugell	441.011,00
Pressupost de l'Institut de Mitjans de Comunicació	72.420,00
Ajust transferències Patronats	-340.605,00
	31.783.056,00

En relació als tributs municipals les principals novetats són:

o Impost sobre Béns Immobles urbans, augment d'un 1,2% de quota que han de pagar els contribuents respecte al 2010.

o Impost sobre Vehicles de Tracció Mecànica, es mantenen les tarifes del 2010 i s'ha previst que tots els contribuents que tinguin el rebut domiciliat (sempre que hagin presentat l'ordre de domiciliació abans del 31 de gener) gaudiran d'una bonificació del 2% en la quota de l'impost.

o Impost sobre Construccions, Instal·lacions i Obres, per a les llicències d'obres menors i en règim de comunicació es redueix el tipus del 3,9% al 3,2%. Per a les llicències d'obres majors es manté el tipus al 3,9%.

o Taxa d'Escombraries domèstiques, es mantenen les tarifes del 2010, si bé s'han incorporat novetats en les bonificacions i altres com són:

- o Bonificacions per a establiments adherits a la xarxa de comerços respectuosos amb el medi ambient i també per a aquells que realitzin separació de residus en origen
- o Els supermercats que reparteixin bosses de plàstic als clients tindran una liquidació complementària del 2%

o En la resta de principals tributs municipals s'han mantingut les tarifes de l'any 2010.

L'Associació Gresol catalogarà la biblioteca de la crítica d'art M. Lluïsa Borràs

L'Ajuntament i l'Associació Gresol, Biblioteca Cultural i Centre d'Estudis Creatius, han signat un conveni per a la catalogació del fons de la biblioteca personal de Maria Lluïsa Borràs. L'acord inclou la transmissió de la propietat a l'entitat per un import de 56.760 euros, el mateix preu que l'Ajuntament va abonar, l'any 2007, a la crítica d'art pel seu fons.

L'Associació Gresol es compromet a catalogar el fons de la biblioteca personal de Maria Lluïsa Borràs (1931-2010) segons el sistema de catalogació internacional, així com incloure tots els documents en el catàleg bibliotecari en xarxa de les Universitats i cercar un emplaçament definitiu per a la seva consulta i difusió. El conveni contempla que l'Ajuntament es reserva el dret a tornar a adquirir la propietat del fons de la biblioteca personal de Maria Lluïsa Borràs, per la mateixa quantitat, més aquelles despeses que s'acrediti que s'han gastat en les tasques de catalogació, millora i manteniment de la biblioteca.

El fons de la biblioteca Maria Lluïsa Borràs consta d'uns 18.000 volums, entre llibres, revistes, catàlegs d'exposicions i material cultural divers (d'art, història, literatura, filosofia...) La majoria corresponen al món de l'art contemporani, sobre el qual era una gran estudiosa i reconeguda crítica especialitzada.



Cessió del fons de l'Acadèmia Planas

La família Ferrer Planas ha cedit a l'Ajuntament el fons de l'acadèmia dirigida pel mestre Joan Planas Salabert (Palafrugell 1901-1978). A l'acadèmia, al carrer de Begur, hi treballaven el mestre, la seva esposa Maria Marquès i la filla del matrimoni, Pepita; s'hi impartia ensenyament elemental, comptabilitat, delineació i topografia. L'acadèmia va funcionar des dels anys quaranta als seixanta, quan el mestre Planas es va jubilar. Els seus exalumnes li varen dedicar un homenatge i un llibret commemoratiu l'abril de 1995, i se li va dedicar una plaça l'any 1998. Aquest mateix record l'han rebut altres directors i directores d'acadèmies, les quals varen contribuir a millorar les perspectives de l'ensenyament a Palafrugell en una època de recursos molt migrats a l'escola pública.

El fons de l'Acadèmia Planas ocupa 0'65 ml, està datat entre 1936 i 1970 i consisteix en documents personals de Joan Planas, documentació administrativa i d'inspecció de l'acadèmia, quaderns i material escolar, una biblioteca auxiliar i 35 imatges. Aquests documents es conserven i es poden consultar a l'Arxiu Municipal.



Els noms dels carrers de Palafrugell

Sants, Santes i Mares de Déu

Els noms dels carrers referits al santoral són els que han sofert més variacions al llarg de la història. Quasi tots han tingut almenys una altra denominació i alguns fins i tot dues; si comptem el restabliment del nom inicial, en alguns casos podem comptabilitzar tres o quatre canvis. La proclamació de la República el 1931 i la Guerra Civil el 1936 van ser els moments més proclius per aquestes situacions; l'any 1939 la majoria dels noms van tornar al lloc on estaven abans. Com en la resta del nomenclàtor, els noms de Sants (13) superen al de Santes (3) i Mares de Déu (3). La majoria d'aquests carrers es troben per primera vegada en documents anteriors al 1900. Dos tenen també un sobrenom, tant o més conegut que l'oficial: el de Sant Antoni és el carrer Estret, fet popular arreu per Josep Pla, i el de Sant Sebastià és el carrer del Clos. Sant Pere es repeteix, té plaça a Calella i carrer a la vila. Els altres sants que figuren a la llista són Sant Fruitós a Llofriu, Sant Roc a Calella, Santa Maria a Tamariu, Santa Marta, Santa Rosa i Verge del Carme a Llafranc, i Sant Isidre, Sant Joan, Sant Jordi, Sant Josep, Sant Martí, Sant Ponç, Sant Ramon, Santa Margarida i Verge Maria a la vila.

Cartró, envasos i vidre també es recolliran porta a porta al centre de la vila

A mitjans d'aquest mes de desembre es realitzarà un pas més en la recollida selectiva porta a porta al centre de Palafrugell en el mateix àmbit on, des del mes de juny d'enguany, es recull rebuig i orgànica de forma alterna a la porta de les llars. Amb l'ampliació de la recollida porta a porta del cartró, envasos i vidre, conjuntament amb la d'orgànica i rebuig que ja es venia fent, es vol ajudar a què les famílies del centre de la vila puguin lliurar fàcilment als serveis de recollida els residus generats a casa i que han separat selectivament.

Es farà una campanya informativa, casa per casa, per explicar la recollida i es lliurarà un calendari a cada família per tal que puguin saber quins residus han de treure cada dia. Així mateix, es demanarà també que pengin les bosses (a un ganxo o a la barana de la finestra) o les deixin dins un cubell, per evitar embrutir el carrer o l'esglaió de la pròpia llar, impedit que gats o gossos les puguin rebentar i alhora perquè siguin més fàcils de veure pels operaris de la recollida.

Actualment, unes 150 famílies participen en la recollida porta a porta amb uns resultats molt positius. Amb la nova campanya informativa es pretén de fer més senzill el reciclatge i que més llars s'acullin a la comoditat del nou servei. Durant la campanya, també es farà especial incidència en detectar els responsables de dipositar bosses d'escombraries domèstica dins les papereres de la via pública o pitjor encara, a terra; acte sancionable segons l'ordenança de residus.

Per a més informació, consulteu el web municipal o bé a l'Àrea de Medi Ambient de l'Ajuntament (Tel. 972 61 31 39).

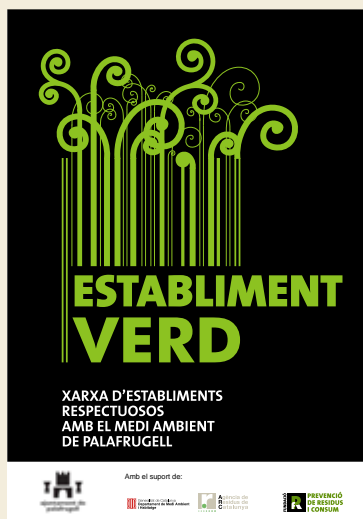
Treballant per a la custòdia del territori

En el ple d'octubre es va aprovar inicialment el catàleg "Opcions per a la custòdia del territori al municipi de Palafrugell". Aquest document, realitzat per Nereo, és una nova eina per treballar en la conservació del patrimoni natural, ja que identifica els espais naturals d'alt valor paisatgístic i de la biodiversitat de Palafrugell, alhora que assenta les bases per establir acords de custòdia amb els propietaris privats d'aquestes finques excepcionals. En total, s'han detectat 13 espais. Així doncs, ara queda la feina d'arribar a acords que permetin optar a noves vies de finançament per a la conservació i la correcta gestió dels espais. Al web de l'Ajuntament podeu consultar aquest catàleg.



Nou pas endavant per la prevenció de residus en establiments comercials

Els establiments adherits a la Xarxa d'Establiments Verds de Palafrugell durant l'any 2009 són els destinataris d'unes sessions formatives en matèria de prevenció organitzades per l'Àrea de Medi Ambient i la Fundació Catalana per la Prevenció de residus, que tindran lloc durant el mes de desembre. L'objectiu de l'actuació és donar a conèixer als restaurants, càmpings, hotels, mercat i supermercats de Palafrugell els criteris, eines i instruments que poden adoptar els establiments per plantejar una gestió més respectuosa amb el medi ambient. Paral·lelament, es farà un reforç de la campanya al sector comerç, amb la incorporació de nous establiments i una nova avaluació dels existents.





SERVEI DE RECAPTACIÓ

SUBHASTA D'UNA PLAÇA D'APARCAMENT A LA ZONA DEL PIVERD

Les persones interessades en l'adquisició de la plaça d'aparcament, podran examinar la documentació referida al bé embargat a l'Oficina de Recaptació Municipal, ubicada a l'avinguda Josep Pla núm. 5 de Palafrugell, en horari de 9 a 13.30h, i demanar informació de les condicions per a participar a la subhasta.

Núm. Expedient 20050194

Descripció: DEPARTAMENT NUMERO U-TRES.

Plaça d'aparcament número trenta-dos situada a la planta soterrani del conjunt immobiliari situat entre els carrers Sant Isidre, Avinguda Pompeu Fabra, i Carrer H, del Sector Pi Verd, del municipi de Palafrugell, amb una superfície d'onze metres seixanta-sis decímetres quadrats.

Dades del Registre: VOLUM: 3049 LLIBRE: 637 FULL: 116 FINCA: 24377

Referència Cadastral: 4212401EG1441S0044MP

Dret/s del/s deutor/s sobre el/s immoble/s embargat/s: LA PLENA PROPIETAT DE LA FINCA

CÀRREGUES PREFERENTS: NO EXISTEIXEN

TIPUS DE SUBHASTA 1ª LICITACIÓ 10.685,02 Euros
TIPUS DE SUBHASTA 2ª LICITACIÓ 8.013,77 Euros

La subhasta se celebrarà el proper dia **10 de gener de 2011, a les 10 hores del matí**, a l'Oficina de Recaptació d'aquest Ajuntament, ubicada a l'avinguda Josep Pla núm. 5.

Jijonenca
GELATERIA-ORXATERIA

**GELAT ARTESÀ A CALELLA
DES DE 1970**

*Ens tornarem a trobar
a partir de Setmana Santa!*

**CALELLA DE PALAFRUGELL
COSTA BRAVA**

Bufet Plaja Advocats

ESPECIALITZATS EN:

- ACCIDENTS DE TRÀNSIT
- DELICTES PENALS
- DIVORCIS - PARELLES DE FET
- SUCCESIONS - HERÈNCIES
- RECLAMACIÓ DE MOROSOS
- DEFECTES DE CONSTRUCCIÓ

C/ Barris i Buixó, 27 1r - 3a · Palafrugell (Girona)
Tel. 972 30 24 49 · Fax 972 30 62 37
E-mail: advocatplaja@terra.es



**FINQUES
COSTA BRAVA**

Enric Xicoira Molinas

Gerent
Tel. 607 497 359

C/ Roger de Llúria, 59 1er 3a
08009 BARCELONA · Tel. 607 211 388

Pl. Nova, 3 · **17200 PALAFRUGELL**
Tel. 972 30 53 54 · Fax 972 30 66 90

FINQUES TAMARIU Tel/Fax 972 62 00 30

www.fincascostabrava.com · info@fincascostabrava.com





Tancament prematur del Museu del Suro

El passat 23 d'octubre l'actual govern de la vila procedia al tancament definitiu de les sales del carrer Tarongeta del Museu del Suro per tal de, segons s'ha dit, d'iniciar els treballs que comportarà el trasllat a les noves dependències de Can Mario i que es preveu que durin fins el 23 d'abril de 2012.

El grup municipal del PSC sempre ha considerat el Museu del Suro com una de les apostes culturals de més projecció de la ciutat. També valorem positivament el desplaçament a la nova ubicació a Can Mario, un nou i magnífic espai que cal omplir de contingut i que suposa un repte extraordinari per als seus tècnics. En aquest sentit, es pot entendre la conveniència de tancar les sales del Museu actual per poder facilitar la major dedicació que suposa treballar en una nova presentació museogràfica.

Ara bé, des del PSC entenem que el Museu no s'hauria d'haver tancat en aquest moment, doncs la situació actual del projecte no garanteix de cap manera l'acompliment de l'horitzó proposat per a la seva reobertura. Un any i mig tancat (i el que pugui venir) ens sembla un espai temporal del tot excessiu, ateses les incerteses que afecten el nou equipament:

1- Tenim dubtes per pensar que a l'abril del 2012 les obres estiguin prou enllestides com per permetre la plena operativitat del nou museu. La realitat és que en aquests moments s'està executant la construcció del mòdul d'acolliment (Fase IV), adjudicada per 680.095,40 €, mentre que la fase V (que suposarà enllestir les naus del museu i la urbanització de l'entrada i que compta amb un pressupost d'execució per contracta de 1.600.000,00€) es troba encara avui pendent de licitació. Pel que fa a la rehabilitació de Cal Ganxó (fase VI) el 19 de novembre passat tot just s'aprovava el seu projecte executiu, amb un PEC de 1.263.174,80 €.

2- Com és que aquestes alçades d'execució del projecte tot just s'encarrega (per un valor de 10.384,00€) la redacció d'un estudi tècnic d'ordenació, disseny i condicionament de les sales de reserva del Museu?; no coneixem la disponibilitat definitiva de magatzems?; no sabem encara on guardar i com guardar les peces de reserva?; quants diners més suposarà al projecte el condicionament d'uns nous magatzems?

3- El Pla Estratègic de posada en marxa del nou Museu pels anys 2010-2013, un document encarregat el passat mes de març per 20.880,00 € per tal de programar i temporalitzar tot el procés de canvi cap al nou equipament, es troba, a hores d'ara, pendent de ser lliurat a l'Ajuntament (quan el termini de redacció s'estipulà llavors en 16 setmanes). Quan estarà redactat aquest Pla que des de l'estiu ja hauria de marcar l'esdevenidor del museu?; com és que l'actual govern, negligint el seu propi encàrrec, ha clausurat les sales del Museu sense conèixer el procés proposat pel Pla?; quin cronograma estableix?

4- Com és possible que en el pressupost del Museu per a l'any vinent no hi ha partida destinada a la restauració de peces? No és una temeritat iniciar els treballs de presentació museogràfica no tenint resolta la restauració d'aquells objectes i maquinària que en formaran part?

5- El Museu ha tancat sense tenir redactat el document de continguts del projecte Museogràfic, un projecte que, tanmateix, es ve treballant des del novembre del 2007 (quan es va encarregar per 11.950,00€). No hauria estat més prudent haver tancat el Museu quan estigués més avançada la seva redacció?

6- S'ha fet alguna valoració prèvia del que pot costar l'execució de la nova presentació museogràfica? No ho sembla pas, doncs el pressupost de 2011 no contempla cap consignació pressupostària al respecte. Realment l'equip de govern pensa que el disseny i la producció de la nova exposició permanent es podrà iniciar i enllestir durant els quatre primers mesos de 2012?

Massa interrogants, massa elements d'importància no lligats com per pretendre poder assolir la fita temporal marcada. Creiem que el resultat d'aquesta imprevisió per part del govern de la nostra vila serà un Museu tancat molt de temps, massa temps per un servei cultural imprescindible per a Palafrugell.

GRUP MUNICIPAL SOCIALISTA

Plans d'Ocupació

El passat mes de juliol, 57 persones que es trobaven en situació d'atur varen ser contractades per l'Ajuntament per un període de sis mesos. Un contracte laboral que inclou un període de formació i que permet a aquests treballadors i treballadores millorar la seva situació personal i ampliar el vessant laboral.

L'equip de govern, juntament amb els tècnics de l'Ajuntament, han realitzat un esforç considerable en coordinar i acollir aquest conjunt de treballadors en les millors condicions possibles. L'ENTESA Junts per Palafrugell valora que, la decisió de presentar-nos a la convocatòria del Departament de Treball que ha permès aquesta subvenció, ha estat un encert i que el treball que es porta a terme es veu àmpliament recompensat. S'han creat diverses brigades pensades en els nous filons d'ocupació que van des de la millora d'equipaments, l'accessibilitat, el medi ambient i les noves tecnologies, entre d'altres.

Per aquest motiu, ens hem acollit a la nova convocatòria d'aquest any 2010 i 2011, la qual també ha estat concedida de forma favorable. En aquesta ocasió, en seran beneficiaris 76 treballadors i treballadores. 26 d'ells ja han començat a treballar aquest final de novembre, i la resta s'aniran incorporant en els transcurso dels primers mesos de l'any vinent. Els treballs previstos aquesta vegada s'amplien a aspectes socials i de convivència al mateix temps que es mantenen alguns dels anteriors

Però no tan sols, s'està oferint aquesta possibilitat a un nombre important de persones, sinó que en aquests moments, també ens hem presentat a la convocatòria del projecte "Summa't". Un projecte dirigit a joves menors de 25 anys que no hagin assolit l'educació obligatòria i que es trobin en situació d'atur. Hem presentat una proposta per oferir formació bàsica i professionalitzadora a 100 joves en els sectors de l'hoteleria i turisme i els serveis sociocomunitaris. Dos àmbits que poden oferir una millor inserció laboral en el nostre entorn

Des de l'ENTESA Junts per Palafrugell, considerem absolutament imprescindible acollir-nos a aquests projectes, per tal de donar algunes respostes a la situació laboral i social que estem vivint. Malgrat poder formular els nostres dubtes sobre la filosofia i el contingut d'aquestes convocatòries, creiem que és un exercici de responsabilitat fer tots els esforços possibles per generar aquests llocs de treball

**GRUP MUNICIPAL DE L'ENTESA,
JUNTS PER PALAFRUGELL**



Governar? Execució de projectes

A principis del proper any s'iniciaran dos projectes que tenen molts punts en comú tot i ésser molt diferents. Parlem de la remodelació del Mercat del Peix i de la també remodelació del carrer Chopitea de Cal·lella.

Tant un com l'altre representen la culminació d'unes intencions de govern que s'han treballat des del principi del mandat i que ara es podran executar, que representen una part molt important del pressupost d'inversions de l'Ajuntament. Tots dos han de servir per mantenir i reforçar el nostre comerç, el nostre turisme, una de les principals fonts d'ingressos del municipi. Ambdós han tingut una participació destacada dels principals beneficiaris i per què no dir-ho, dels principals afectats durant les obres, han pogut opinar, decidir dins el possible, millorar, ser escoltats com mai s'havia fet en cap altre projecte.

I, conjuntament, han rebut per part de l'oposició les opinions "ara no toca", "hi ha altres prioritats", "no és el moment d'aquestes obres", i altres semblants. És aquí on volem parar a comentar el que separa el govern dels de l'oposició.

El govern aposta per tirar aquests projectes perquè creu que hem de donar prou al·licients als visitants i compradors perquè continuïn apostant per venir a Palafrugell, al mercat, als nuclis de la costa. Hi ha crisi, és cert, però no per això hem de parar tota acció, i així s'han prioritzat aquelles que ens permeten ajudar a sortir-ne.

Una acció no ho solucionarà tot, però força de conjuntes ens prepararà millor per al futur. La posició del govern és la difícil, creure en els projectes, pensar en el bé comú, sense pensar en rèdits electorals a portes d'unes eleccions municipals. El govern ha de fer de govern fins al final. El discurs fàcil de dir que no és el moment de fer cap projecte, és el que sembla que pot portar millors resultats electorals, deixar anar que hi pot haver altres prioritats sense concretar, exposar, per exemple, que el projecte de la reforma del Mercat del Peix ha de ser molt més ambiciós amb una inversió inabastable i fer-ho per fases. Tot això és vendre fum per no mullar-se.

I aquests projectes són la mostra d'altres portats a terme durant el mandat. Es podia haver escollits altres, clar que sí, però el que de segur que no podrà retreure a aquest govern, on Esquerra ha estat cabdal, és que no s'ha fet res per millorar la situació del nostre municipi.

I aquesta és la feina d'Esquerra al govern municipal, agafar els problemes, treballar-los i, si hi ha possibilitats d'arreglar-los, fer-ho. Hi ha moltes demandes més a satisfer, no s'arriba a tot, però el que és segur, és que aquest govern no pararà, tot i que l'oposició ja comenci a fer precampanya per a les municipals. Cal ser valent, i nosaltres ho som, pel bé de Palafrugell.

GRUP MUNICIPAL D'ERC



Continuarem treballant per a Palafrugell

Convergència i Unió de Palafrugell prepara aquestes ratlles per al butlletí de Can Bech a pocs dies de les eleccions a la presidència de la Generalitat de Catalunya.

Aquesta vegada, l'Artur Mas manté les estadístiques a favor seu, no se li veu cap contrincant que li pugui fer ombra. És possible que obtingui vots suficients per poder governar amb majoria suficient; o bé, governarà des de la minoria? Això, quan apareguin aquestes ratlles, ja ho sabrem del cert.

I després què? I ara què? Doncs, sense dubte, feina. I veure com redreçar les coses. Veure com unir el país per anar cap a allò que ens depara el destí; aguantar fort el timó de la nau. Esperem que ja sigui Mas qui hagi agafat aquest timó amb fermesa, per millor tranquil·litat dels catalans.

I ara a Palafrugell, què farem a CiU? Doncs, treballar, d'una banda al govern municipal on seguirem aportant estabilitat al mandat que acabarà d'aquí sis mesos, esforçant-nos per enllestir la nostra part del programa, amb l'objectiu d'assolir les fites que ens vam proposar i de les que ens responsabilitzem, en Esports, en Patrimoni, a la Muntanya de Sant Sebastià, als Camins de Ronda, en el Museu, a l'Arxiu, a Publicacions, en Qualitat Urbana, en Ocupacions de Via Pública, en Activitats Comercials.

D'altra banda, les seccions locals de Convergència i d'Unió seguiran treballant amb intensitat, captant noves incorporacions i donant les respostes que demanen la militància i els nostres simpatitzants. Tot, amb un objectiu clar i a mig termini: aquestes properes eleccions municipals del mes de maig 2011, que afrontarem tots amb el convenciment de poder seguir aportant el nostre esforç al bon govern del poble.

GRUP MUNICIPAL DE CIU



La violència de gènere

El 25 de novembre se celebrava el Dia Internacional de la Violència de Gènere. Amb motiu de la recent commemoració, volem fer un homenatge a les dones de tot el món víctimes de la mateixa i posar de manifest la necessitat de noves polítiques envers aquest drama, per desgràcia tan freqüent en el nostre país. Canvis de polítiques que han de començar en els centres escolars amb una educació basada en la conscienciació i el rebuig a la violència, i aquesta conscienciació ha de continuar al carrer, amb els veïns, amb els companys de feina, amb els cossos i forces de seguretat, amb els estaments judicials, amb les pròpies administracions, amb l'assistència de professionals de la medicina, psicòlegs, psiquiatres, sociòlegs, amb les associacions, entre altres col·lectius.

Vivim en una societat que creiem que és moderna, i si realment és així i hem fet importants avenços en els drets de les persones i especialment en els drets de les dones, NO PODEM ÉSSER TOLERANTS AMB CONDUCTES QUE ATENTIN CONTRA TOT EL QUE HEM ACONSEGUIT.

És evident que la violència de gènere és un problema rellevant i greu en aquest món en què ens trobem, que tendeix cap a la globalitat. I d'alguna manera no hem estat capaços de fer polítiques que acabïn amb ell. És hora de fer polítiques més ambicioses i coordinades, de més magnitud i que sobretot tinguin una finalitat realment preventiva i reeducadora de la societat en què vivim. Aquest problema no se solucionarà únicament augmentant condemnes als agressors; tenim darrera de la violència de gènere un problema social de molta més magnitud que afecta no només la víctima sinó també el seu entorn, com poden ésser els fills.

Les mancances de les nostres legislacions i de les seves execucions són paleses, i la prova la tenim en els resultats.

CAL REFLEXIONAR I FER GRANS CANVIS POLÍTICS PER VIURE EN UN MÓN MILLOR, SENSE VIOLÈNCIA DE CAP TIPUS.

**GRUP MUNICIPAL
DEL PARTIT POPULAR DE CATALUNYA**



Defensem la nostra llengua

En temps electoral, és quan aflora de manera més clara qui és qui i el que representa cada partit polític. Independentment de la distinció nominal històrica entre dretes o esquerres, avui i quan els convé, tots fan polítiques de centre dreta amb l'única excepció d' ICV, els postcomunistes, que amnèsics dels seus antecedents polítics i reciclats al sistema democràtic, segueixen verbalitzant conceptes de l'única esquerra parlamentària.

El regust amarg que ha deixat en la ciutadania catalana els tripartits i els seus desequilibris i contradiccions constants -curiosament cap membre del tripartit reivindica la seva acció de govern- fa que a hores d'ara una bona part del país reclami uns altres gestors polítics a la Generalitat amb l'esperança que ho facin millor.

Amb tot això, la sentència del TC sobre l'Estatut i les conseqüències per al nostre país del seu desenvolupament són preocupants, sobretot pel que fa a l'esdevenidor del seu pal de paller, la nostra llengua catalana.

El bilingüisme és un fet sociològic inqüestionable, però el fet que aquest creixi degut als nous vincuts de manera remarcable i que un partit de l'Espanya centralista i jacobina com el PP, treballi en el seu missatge polític per l'anorreament de la llengua mare de Catalunya, ens obliga a reaccionar si més no, perquè una llengua, la que sigui, però sobretot les minoritàries, abans que altra cosa són patrimoni cultural i identitari de i per a la humanitat.

No és casual que l'historiador social Hobsdaw assenyali la llengua com un dels principis tradicionals de la formació d'una nació i de la institució nacional o *nation building*. Sense llengua pròpia no hi ha Estat i la seva destrucció, quan hi és, és el principi de la fi en tant que Nació i liquida tota aspiració a esdevenir un Estat.

Corria la tardor del 1980 i els membres que formaven el col·lectiu artístic Esclat girs 80, els pintors de l'hiperrealisme abstracte Jordi Aligué, Lluís Capçada i Robert Albert, amb un articulista polític, anaren a trobar a J.V. Foix, el poeta de la pastisseria de la plaça de Sarrià lligat a aquest moviment.- Tenien una exposició a Estocolm, a la Galeria Llatina que gestionava i n'era propietari un altre català exiliat. Foix hi va col·laborar amb un fragment poètic de la seva obra.- En les diverses converses que tingueren a casa seva, una d'elles sobre la preocupació pel futur de la nostra llengua, els artistes expressaven la seva esperança en guanyar quotes d'autogovern fins a la independència i que per tant que el català se salvaria. Ell, J.V. Foix opinà "el català d'aquí a uns decennis esdevindrà llengua minoritària a casa nostra" i ho argumentava: "quan vaig a buscar el meu nét a l'escola, veig que si hi ha una rotllana de nens parlant en català, quan se n'hi incorpora un altre que parla en castellà, es produeix un fet evident i alarmant, indirectament tots es posen a parlar en castellà". De moment, i gràcies a les polítiques d'immersió lingüística, es va aguantant, però cal perseverança en el combat per la llengua i plantar cara a un PP agressiu i lingüísticament obscè.

El lingüista i crític George Steiner ha escrit: "quan mor una llengua, desapareix un món". Cada vegada que això es produeix, desapareix un tresor irrecuperable, una cultura, un sistema de pensament, de comunicació, un imaginari, una visió del món. Que això no passi amb el català, depèn sobretot de nosaltres. Potser no passaria si aquell 35% de catalanoparlants habituals, sempre, a tot arreu i a tothom parléssim en la nostra llengua originària, la qual només podrà salvar-se de la imposició d'una altra, no nascuda en el nostre territori, quan Catalunya disposi de la força d'un Estat sobirà propi.

GRUP MUNICIPAL D'AMC

Proposa un nom de dona!

A partir del desembre, i fins el 31 de gener de 2011, tots els ciutadans i ciutadanes de Palafrugell podran proposar noms de dones -de tot el món i totes les èpoques- que hagin realitzat alguna aportació rellevant a la vida col·lectiva en qualsevol camp (artistes, educadores, escriptores, esportistes, científiques, polítiques, etc).

Les butlletes d'inscripció es poden trobar i omplir al web de l'Ajuntament (www.palafrugell.cat) i a diferents punts de Palafrugell (Espai Dona, Arxiu Municipal, Biblioteca, Oficina del Pla de Barris, Centre Municipal d'Educació, Teatre Municipal, Can Genís i Piscina Municipal).

Aquest fons de noms de dones es presentarà pel 8 de Març, Dia Internacional de les Dones, es publicarà al web de l'Ajuntament i serà utilitzat com a recurs per a la Comissió de Nomenclador de l'Ajuntament per posar noms als carrers i espais públics del municipi.

Per a més informació podeu adreçar-vos a Espai Dona (C/ Pals, núm. 77; Tel. 972 61 18 79; espaidona@palafrugell.cat)

Ampliació de l'enllumenat de Nadal al centre comercial de Palafrugell

Com cada any durant aquestes dates, el servei municipal de manteniment de l'enllumenat ha estat treballant per instal·lar la il·luminació nadalenca als carrers de la nostra vila. Enguany però, notarem que la decoració del centre, on recau el pes més important de les garlandes, s'ha ampliat i modificat ostensiblement. A la plaça Nova torna a lluir la teranyina de bombetes que l'any 2004 va ser penjada per darrer cop; el carrer de Sant Sebastià ha substituït els signes del zodíac per unes vistoses cortines lluminoses i el carrer dels Valls i de Cavallers ha augmentat el nombre de garlandes, intercalant-ne quinze de noves entremig de les de cada any.

La nova decoració aposta per utilitzar els leds, un sistema lumínic que redueix el consum elèctric respecte el tradicional. A títol d'exemple: la nova teranyina de la plaça Nova està composta per 1.400 unitats de làmpades de led de 1,5 w, contra les 1.400 bombetes d'incandescència de 25 w que s'hi instal·laven amb anterioritat, l'any 2004. Així, els leds de la teranyina de plaça consumiran durant totes les festes nadalenques uns 466 Kw, fet que suposa un estalvi del 90% sobre els 7.770 Kw que consumia la teranyina amb bombetes incandescentes.

Les cortines lluminoses dels carrers Valls, Cavallers i Sant Sebastià han estat finançades per l'Associació de Comerciants de Palafrugell (ACOPA) i per altres comerços no adherits a l'associació, però situats a l'entorn dels carrers engalanats.



Millora de l'accés per a vianants al Centre Ocupacional i Espai de Treball Tramuntana

El Centre Tramuntana es dedica a la integració laboral i social de les persones amb disminució psíquica, i està situat al paratge de Faneia, just al costat del Recinte Firal.

Fins ara, per tal d'accedir a aquest centre, els usuaris havien de passar per un camí asfaltat que transcorre pel costat del Recinte Firal; aquest accés és també molt transitat per vehicles a motor.

Així doncs, per tal de millorar l'accessibilitat i la seguretat, l'Àrea de Serveis de l'Ajuntament ha construït un pas diferenciat per als vianants des del pas de vianants de l'avinguda d'Espanya fins al Centre Tramuntana.

Les obres han consistit en la instal·lació d'una barana de fusta tractada, que delimita l'espai per a vianants, separant aquest accés del camí asfaltat per a vehicles. Així mateix, s'ha disposat d'una base de sauló compacte com a paviment i s'han construït rampes de formigó per facilitar la mobilitat.



Punt d'autoservei a l'Oficina d'Ocupació Municipal

L'Institut de Promoció Econòmica de Palafrugell ha signat un acord amb el Servei d'Ocupació de Catalunya (SOC) per instal·lar un punt d'autoservei a la seva Oficina Ocupació Municipal (SOMI).

Aquest punt d'autoservei és un aparell amb pantalla tàctil i teclat, que cedeix el Servei d'Ocupació de Catalunya per ubicar a oficines de promoció econòmica locals. El poden utilitzar les persones inscrites al Servei d'Ocupació de Catalunya. Permet apropar els ciutadans alguns dels tràmits que ara es realitzen a les oficines de Treball, en concret :

- Consulta del catàleg de prestacions per desocupació
- Renovació de demanda d'ocupació
- Obtenció d'alguns informes d'ocupació
- Consulta i canvi de situació administrativa de l'usuari
- Impressió d'informes
- Informació de cursos de formació i ofertes de treball
- Preinscripció als cursos de formació

El SOMI amplia així el ventall de serveis que ofereix a empreses i vilatans en l'àmbit de l'ocupació, especialment orientació laboral i formativa, borsa de treball per a empreses i treballadors, i ofereix la possibilitat de realitzar els tràmits descrits sense desplaçar-se a les oficines de treball de la Bisbal d'Empordà.

El SOMI (Institut de Promoció Econòmica de Palafrugell) es troba situat al carrer Major núm. 1



Nova plataforma d'e-books a la Biblioteca

En mig any de funcionament, 39 usuaris de la Biblioteca de Palafrugell han pogut provar el funcionament d'un e-book des de les seves llars, gràcies al servei de préstec gratuït durant 15 dies dels 5 lectors electrònics que disposen.

El proper mes de gener, el Servei de Biblioteques de la Generalitat tirarà endavant una plataforma de descàrrega de préstec d'objectes digitals (e-books, mp3, vídeo) integrada a l'actual catàleg de biblioteques. Cada usuari tindrà una clau associada i podrà descarregar-se fàcilment títols d'obres al seu lector, PC o altre dispositiu. Un DRM bloquejarà l'accés a l'arxiu descarregat una vegada finalitzat el termini de préstec. D'aquesta manera es començarà a integrar el préstec de llibres electrònics i s'ampliarà molt l'oferta de col·leccions i editorials que s'estava oferint ja en aquesta prova pilot de préstec de dispositius. Més informació: www.bibgirona.cat/palafrugell



Descobreix el Patrimoni de Palafrugell

Amb el propòsit d'estimular el coneixement i fer més accessible el patrimoni palafrugellenc, es publica al web municipal www.palafrugell.cat tots els béns culturals d'interès local i nacional. A través d'un mapa interactiu, els ciutadans podran descobrir tots els elements arquitectònics del terme municipal i la seva localització, a més d'una descripció de l'època i l'estil.



L'Arteca a les escoles

Un dels objectius que es proposa el servei d'Arteca de la Biblioteca per a aquest curs escolar és acostar als nens i nenes de Palafrugell el fons artístic del nombrós grup d'artistes locals que participen en aquest servei.

D'aquesta manera, tres escoles ja sol·liciten periòdicament quadres per penjar en els espais d'entrada de les seves escoles o a les aules. La tria, pot anar a càrrec dels mestres o dels propis escolars a les visites de grup que fan a la Biblioteca. A més, per a les properes setmanes, s'intentarà coordinar visites dels artistes de les obres cedides en préstec, per tal que vagin a fer petites explicacions a les aules sobre el seu ofici i la seva manera d'interpretar l'art. La Biblioteca facilitarà informació dirigida a les famílies per donar a conèixer el servei de préstec d'obres d'art. Més informació: www.arteca.cat



Millora de l'enllumenat públic dels carrers Coral, Tarongeta i Àngel Guimerà, de la façana de l'edifici "Mercantil" a la plaça Nova i del pati del recinte "Els Ametllers"

L'Ajuntament ha optat per ampliar, reforçar i renovar l'enllumenat d'alguns punts del municipi que necessitaven aquesta instal·lació; es tracta de sectors molt foscos que suposaven certa inseguretat per als veïns i veïnes de Palafrugell. Punts com el carrer Coral, entre el carrer Cesàrea i el passeig Carles Vilà, on s'instal·larà una columna amb lluminària i 2 lluminàries adossades a façana o al carrer Tarongeta amb carrer Pi i Margall on es disposarà d'una lluminària adossada a façana.

Un dels sectors també molt foscos, és el del carrer de l'Àngel Guimerà, des de l'avinguda de les Corts Catalanes fins a l'avinguda d'Espanya, en aquest tram de carrer s'instal·laran 8 noves columnes amb lluminàries.

D'altra banda, s'instal·laran també dues lluminàries adossades al Mercantil que contribuiran a il·luminar la façana d'aquest edifici recentment restaurat i a reforçar l'enllumenat de la plaça Nova.

Per últim, s'instal·larà una nova columna amb 4 projectors al pati, que fins ara estava a les fosques, del recinte polivalent municipal de Els Ametllers.

Així mateix, amb aquestes obres s'adaptaran aquests sectors del municipi a la Llei 6/2001 d'ordenació ambiental de l'enllumenat, reduint la contaminació lumínica i ampliant l'eficiència energètica.

L'import d'aquests treballs és de 43.115,90€, d'aquests, 9.000,00€ han estat subvencionats per l'Àrea de Cooperació Municipal de la Diputació de Girona dintre de l'àmbit de subvencions per a obres de competència municipal.



20 anys de La Garoinada

La campanya d'enguany començarà el 14 de gener i s'allargarà fins al 13 de març. El menú inclourà, a més de les garoinas, uns fideus a la cassola, plat molt arrelat al territori, i unes postres de recuit. Com sempre, el vi serà de Peralada. El preu del menú està entre 35 i 45€.

També tornen els caps de setmana de Garoinada, on per només 110€ per persona, es podrà gaudir d'una nit d'hotel amb esmorzar, un menú de la Garoinada, una excursió en vaixell amb un aperitiu, entrada gratuïta a totes les instal·lacions culturals del municipi i un regal exclusiu de la campanya.

Durant aquests 20 anys, la Garoinada ha servit per posicionar Palafrugell en el mapa gastronòmic de Catalunya i ha culminat amb la concessió a la nostra vila del CAT de Gastronomia. Per a més informació consulteu www.garoinada.cat



Transformació del Patronat Municipal d'Esports en Institut Municipal d'Esports

A partir de l'1 de gener de 2011 entrarà en funcionament l'Institut Municipal d'Esports de Palafrugell, substituint el Patronat Municipal d'Esports.

Aquest nou organisme autònom es diferencia de l'anterior per la seva personalitat jurídica pública descentralitzada i patrimoni propi independent. Els objectius bàsics que es planteja són semblants a l'anterior: fomentar la pràctica esportiva a tots els nivells, tenir cura de les instal·lacions i donar suport a les entitats.

L'Institut es governarà per un Consell Rector, format per un president (alcalde o regidor delegat), vicepresident (regidor d'Esports) i vocals en representació dels grups polítics (un per grup), clubs esportius (3) centres educatius (1) i AMPA'S (1). En aquest Consell assistirà amb veu però sense vot el gerent, i es convocarà com a mínim una vegada cada tres mesos.

13Progrès, primeres propostes de l'any

L'Àrea de Joventut i Festes de l'Ajuntament va iniciar l'octubre de 2007 el projecte de dinamització juvenil 13Progrès amb la intenció d'arribar a tots els joves de Palafrugell per convertir Can Genís en el seu espai de trobada.

Cada trimestre es programen un conjunt de cursos, tallers, sortides i jornades en funció de les demandes dels joves. D'aquest nou trimestre gener-març destaquem: el curs de disseny gràfic, el curs de massatges, el curs de dj, el de fotografia nocturna, l'skiada jove, la xerrada sobre el Copiright i el Copyleft, la jornada del Dia de la Dona i els tallers de salut. A més, s'ofereix als joves que tenen un grup musical, l'oportunitat de gravar la seva maqueta a l'estudi de gravació de Can Genís a preus molt assequibles.

Us convidem a descobrir el nou 13Progrès a través dels fulletons que es reparteixen per tot el poble de Palafrugell i al web www.cangenis.cat.





Bones Festes!



Palafrugell celebra el Nadal des de diferents àmbits i amb diferents activitats que ja són habituals. La Pista de Gel a Can Mario, el Pessebre Vivent al Centre Vila, Els Pastorets, el Pinxo d'Aigua, el concert de Cap d'Any, la Cavalcada de Reis i moltes coses més

Pista de gel

Comencem amb la pista de gel a la plaça de Can Mario, que estarà en funcionament del 17 de desembre al 9 de gener, de les 10 del matí a les 9 de la nit. Juntament amb la proposta de patinatge, s'oferiran activitats del tot gratuïtes: espectacles, tallers, pallassos, concerts, classes de patinatge. El preu és de 6 euros per als adults i 4 per als nenes, lloguer de patins inclosos. Es podent trobar vals de descompte del 50% als comerços de Palafrugell i també amb l'ús de la targeta Empordà Comerç.



Pinxo d'Aigua

La Piscina Municipal organitza el parc aquàtic Pinxo d'Aigua, els dies 22 (tarda, de 4 a 7), 23 (matí, de 2/4 d'11 a 2/4 de 2, i tarda, de 4 a 7) i 24 de desembre (matí, de 2/4 d'11 a 2/4 de 2, i tarda, de 4 a 7). S'adreça a un públic infantil, des dels 2 als 16 anys. S'hi realitzen activitats lúdiques i esportives a la piscina gran i a la petita.



Missa del Gall i Pessebre Vivent

Un cop acabada la tradicional Missa de Gall a l'església de Sant Martí, on hi actuarà la coral Mestre Sirés, es podrà visitar el Pessebre Vivent que organitza la parròquia amb els veïns del Centre Vila. Tot un recorregut pels quadres típics del Nadal amb més tradició i finalment un got de xocolata a la plaça Nova. Amb la participació de figurants i decorats que converteixen el centre històric de Palafrugell en un gran pessebre. A l'església de Llofriu, a la Missa de Gall, hi actuarà la Coral Nit de Juny.



Els Pastorets

A Palafrugell, des de fa moltíssims anys, que no hi ha Nadal sense les habituals representacions teatrals de Els Pastorets de Josep M. Folch i Torres, les darreres èpoques a càrrec del grup teatral local Les Bambolines. Enguany la direcció artística va a càrrec de Maite Martí, palafrugellenca amb un ampli recorregut artístic en el teatre gironí. Cal remarcar la pinzellada musical dels satírics cuplets d'actualitat que es faran ressò, entre d'altres temes, de la polèmica de la campanya de l'Hospital. I no menys lluïda es pretén que sigui la coreografia de la professional Carme Pagès.

Les funcions, com sempre al TMP, seran els dies 26 de desembre de 2010, 1 i 2 de gener de 2011 a les 6 de la tarda. Els Pastorets són avui dia un espectacle reconverit, àgil, amè, que s'aproxima d'allò més als infants, però també a tota la família.



Pessebres i Diorames

Enguany se celebra el 31 Concurs de pessebres i la 12 mostra de diorames.

Per al concurs de pessebres, les inscripcions es poden fer de dimarts a diumenge, de les 10 del matí a la 1 del migdia, fins al 20 de desembre. Hi ha tres categories: artística, monumental i popular.

Els diorames es podran veure a l'església de Sant Martí, del 10 de desembre de 2010 al 9 de gener de 2011.

Quadres Nadalencs a Els Belluguets

L'escola bressol municipal Els Belluguets convida tothom a gaudir dels "Quadres Nadalencs" que es representen al seu pati. L'elaboració de les disfresses, el material i la decoració fa que avis, tiets i familiars aportin el seu granet de sorra per tal que els infants i les seves famílies gaudeixin d'un dia especial. També hi col·laboren alguns establiments del municipi com la fleca, el mercat aportant el peix, per tal que la representació sigui el més real possible. És un escenari on els infants acompanyats d'un familiar poden viure amb entusiasme les activitats que els nostres avis ja celebraven quan s'acostava el Nadal.

Festa de cap d'Any

A la 1 de la matinada, al Pavelló d'Hoquei, Festa de Cap d'Any amb l'Orquestra Di-Versiones i DJ Àlex Brull. L'aforament és limitat i la venda anticipada. El preu de l'entrada és de 15 € i es podrà comprar anticipada a Palafrugell als comerços Guitarres Olivés i Xantal Padrosa. I si ets de Palafrugell, tens entre 14 i 25 anys i estàs inscrit al servei AVIS'MS, l'entrada et costarà només 12 € (entrades limitades). Les entrades de la promoció AVIS'MS només es vendran a Can Genís, de 6 a 8 de la tarda, del 13 al 22 de desembre. Més informació: www.cangenis.cat.

Benvinguda al primer sol

En finalitzar la revetlla de Cap d'Any hi haurà disponible un servei de bus fins a Sant Sebastià, on a partir de les 7 del matí, s'esdevindrà la festa de benvinguda al primer sol de l'any, amb sardanes i xocolata.

Reis

La cavalcada de Reis d'enguany començarà al Parc Urbà del Carrilet i finalitzarà a la plaça Nova. Sortirà a les 7 de la tarda i passarà pels carrers de Torres i Jonama, dels Valls i de Cavallers.

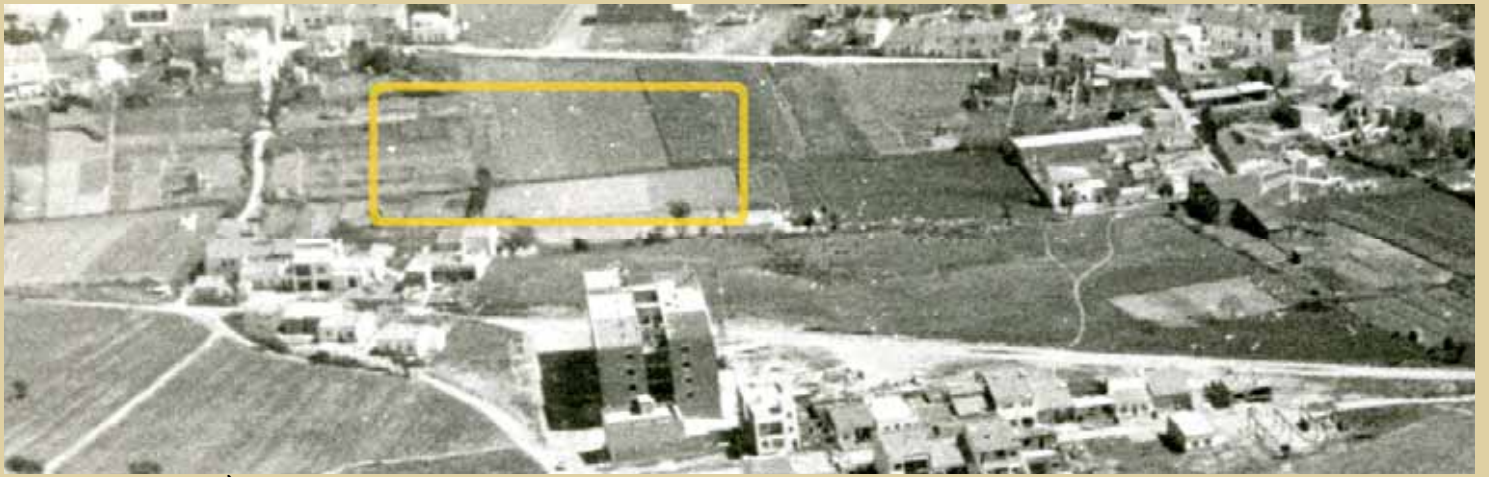


I també...

- ❖ **La Quina** al Centre Fraternal
- ❖ **Fira d'Artesans** a plaça Nova organitzada per ACOPA
- ❖ **El Pare Noel** visita els infants a la plaça dels Esports
- ❖ **Concert de Nadal** a càrrec de Roser Ferrer Morató
- ❖ **Concert de Nadal** amb els alumnes de l'Escola de Música
- ❖ **Fireta solidària** amb la participació de les escoles de primària, a benefici de la Marató de TV3 (ACOPA)
- ❖ **Dansa infantil** amb els alumnes de l'Aula de Dansa
- ❖ **Trobades poètiques:** especial Nadal
- ❖ **Concert coral** a l'església de Sant Martí amb la Coral Mestre Sirés en homenatge a Narcisca Oliver i en record de Càstor Pérez

- ❖ **Presentació llibre Crònica d'un Any i Premis Peix Fregit,** al TMP
- ❖ **Tallers infantils de Nadal.** Al TMP, organitzats per ACOPA
- ❖ **Concert de Sant Esteve** a l'església de Sant Martí amb les corals Nit de Juny i Els Violets
- ❖ **Missa nadalenca andalusa,** a l'església de Sant Martí
- ❖ **Taller de reciclatge creatiu.** Organitzat per Creu Roja Palafrugell, a la plaça de Can Mario
- ❖ **Activitats a la Biblioteca**

➡ **Per a més detalls (dates i horaris) es pot consultar l'agenda municipal d'activitats i www.palafrugel.cat – www.comunicaciopalafregell.cat**



Vista aèria. Anys 60. Àmbit aproximat d'actuació del parc (en groc)



15 de març de 2010



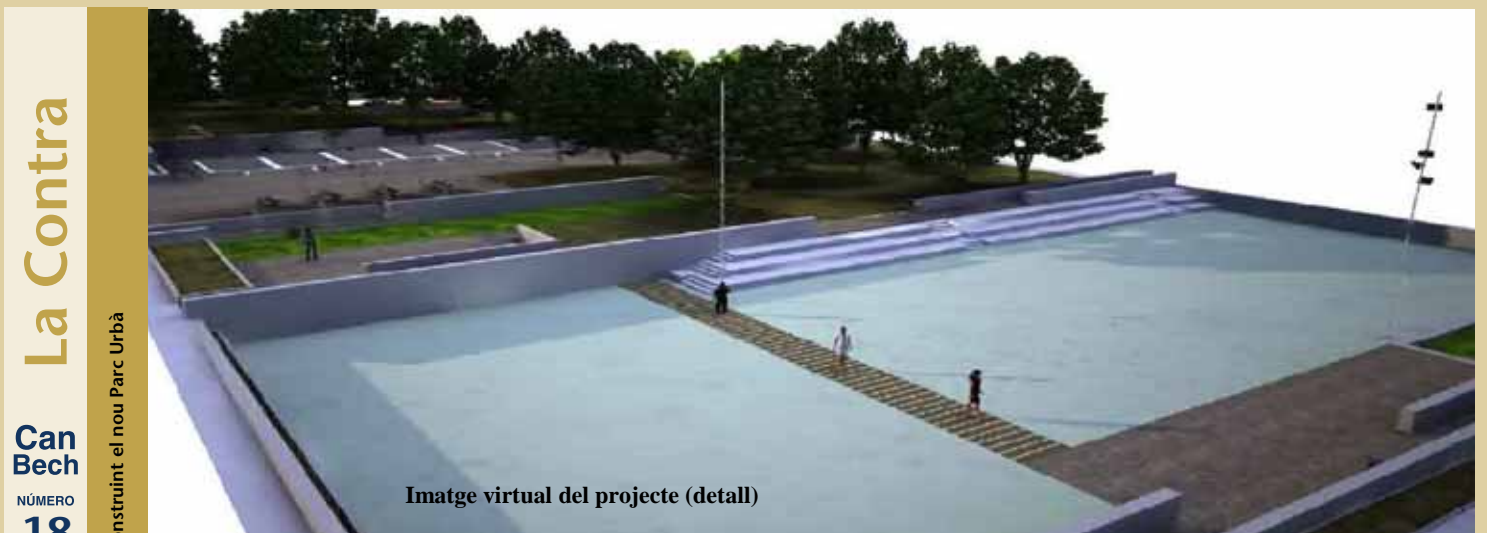
14 de juny de 2010



1 de novembre de 2010



18 de novembre de 2010



Imatge virtual del projecte (detall)