

EL PROJECTE DEL CENTRE D'ACOLLIDA TURÍSTICA
BRIGADA FORESTAL PER NETEJAR BOSCOS I CAMINS
LA CANTADA D'HAVANERES DE CALELLA
FESTA MAJOR
FESTA DE LA PELA DEL SURO

EXEMPLAR GRATUÏT

Can Bech

NÚMERO 15

BUTLLETÍ D'INFORMACIÓ MUNICIPAL · PALAFRUGELL · QUARTA ÈPOCA · JUNY / JULIOL 2010

PALAFRUGELL
CARCENTER

Pol. Ind. Brugueres · C/ del Suro, 2
apt. 114 · 17200 PALAFRUGELL (Girona)

Assistència: 972 306 262 Oficines i vendes: 972 301 854
Taller: 972 610 303 Lloguers: 972 306 262
Recanvis: 972 612 300 Fax: 972 306 164

info@grupmassanas.com · www.grupmassanas.com

SERVEIS

- Pneumàtics
- Canvi d'oli i filtres
- Frens
- Tubs d'escapament
- Amortidors
- Pre-TV

VENDES

- Recanvis nous i d'ocasió
- Accessoris
- Tuning
- Vehicles d'ocasió
- Remolcs

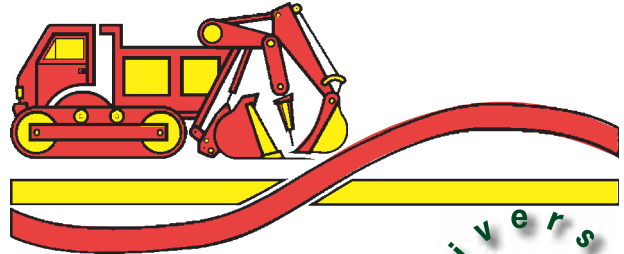
Assegurances

- Cotxe de cortesia
- Compra de vehicles sinistrats
- Tramitació de baixes
- Neteja d'interiors

PALAFRUGELL
CARCENTER

PERE GIRALT SAGRERA, S.A.

EXCAVACIONS · ENDERROCAMENTS
TRANSPORTS · OBRES PÚBLIQUES



GIRALT
obres i serveis s.l

aniversari
50

Codi de gestor E-1043.08

GESTIÓ I RECICLATGE DE RUNES
VENDA D'ÀRIDS

Ctra. de Regencós a Begur

SERVEI DE CUBA-RATA

Trefí, s/n (pol. Ind. Les Brugueres) - 17200 Palafrugell

Tel. 972 300 520 · Fax 972 300 524

E-mail: info@peregiralt.com

http://peregiraltsagrera.com

PUNT D'ATENCIÓ AL CLIENT

EL NOSTRE SERVEI ARRIBA
CADA DIA A CASA TEVA,
LA NOSTRA ATENCIÓ, TAMBÉ.

L'OFICINA DE L'AGUA, MÉS A PROP QUE MAI

OFICINA ONLINE
www.sorea.es

ATENCIÓ AL CLIENT
902 250 070

AVARIES
902 250 370

Agbar aigua Sorea

Enllumenats Costa Brava S.L.

Servei de Manteniment de l'ENLLUMENAT PÚBLIC

Noves instal·lacions www.enllumenats.com

PALAFRUGELL

c/GAS, 7B

972.61.22.63

palafrugell@enllumenats.com
972.61.22.64

SANT FELIU de GUÍXOLS

c/Enric Heriz, 32

972.32.71.28

santfeliu@enllumenats.com
972.32.71.29

CASTELL-PLATJA D'ARO

c/Casino, 12

972.81.69.71

platjadaro@enllumenats.com
972.81.69.72

L'ESCALA

Polígon Industrial

escala@enllumenats.com

Manteniment de les instal·lacions de l'enllumenat públic de:

PALAFRUGELL-BEGUR-TORRENT-TORROELLA i l'ESTARTIT

SANT FELIU de GUIXOLS-CASSÀ de la SELVA

CASTELL PLATJA D'ARO

MAÇANET de la SELVA i L'ESCALA

BUTLLETÍ MUNICIPAL
CAN BECH

EDITA



CONSELL EDITORIAL
Carme Bonal
Laura Galiana
Màrius Lledó
Margarita Mauri
Núria Rivas
Sergi Sabrià

CONSELL DE REDACCIÓ
Maribel Aguilár
Núria Aupi
Àlex Cebollero
Merixell Costa
Josep Espadale
Silvia Esteva
Carme Fenoll
Narcís Ferrer
Lidia González
Josep Massa
M. José Merino
Gerard Prohías
Jordi Ramisa
Joan Roca
M. Concepció Sauri
Gustau Tapias
Jordi Turón
Imma Vila
Núria Viñas

PORTADA
Projecte del futur Centre d'Accollida
Turística de Palafrugell

CONTRAPORTADA
Cartell de la Cantada d'Havaneres
de Calella de Palafrugell

FOTOGRAFIES
Ajuntament de Palafrugell

DISSENY
Glam Comunicació

MAQUETACIÓ I IMPRESSIÓ
Impremta Palafrugell
Dipòsit Legal: GI-199-2004

2.000 exemplars de difusió gratuïta

REDACCIÓ
Institut de Mitjans de Comunicació
Pública de Palafrugell
Botines, 26 2n - 17200 Palafrugell
T 972 611172 - F 972 306228
A/e: canbech@palafrugell.cat
www.comunicaciopalafrugell.cat

AMB EL SUPORT DE



Diputació
de Girona

Els nostres boscos

La gran nevada del 8 de març d'enguany (qui se'n recorda ara que tothom va amb màniga curta!!) ha causat una gran destrossa en les masses forestals de tots els massissos veïns (muntanyes de Begur, Castell-Cap Roig, Gavarres) i en general, a totes les forests de les comarques gironines. El gran pes de la neu sobre les branques i la no adaptació de les espècies arbòries presents en aquest entorn, han provocat que la situació dels nostres boscos sigui actualment dantesca, amb milers d'arbres caiguts, branques obstruint camins, quantitat immensa de biomassa en el sòl, etc.

Tot això ha situat la gestió dels nostres boscos al líndar del precipici. La feina que s'ha de fer per treure la biomassa caiguda és una tasca faraònica i el temps que es necessitarà per recuperar l'estat originari dels boscos abans de les nevades es compta en desenes d'anys.

Davant la magnitud de la tragèdia i d'aquest problema sobrevingut, les gestions que s'han de fer en aquests espais naturals no són fàcils ni immediates. Cal la col·laboració i implicació de tots, per tal de no convertir la catàstrofe natural en una catàstrofe irreversible. La presència del foc aquest estiu ens amenaçarà com una espasa de Dàmocles obligant-nos a tots a estar amatents i a tenir tots els mitjans en disposició d'actuar davant d'aquesta situació.

Les administracions hem de posar mitjans per mantenir les infraestructures en condicions (pistes, accessos, camins, talla-focs, mitjans d'extinció,...) i els equips humans necessaris, però els particulars no poden obviar la seva responsabilitat. Cal recordar que aproximadament el 80% de masses forestals del nostre país són de titularitat privada i per tant, és a aquests i no a l'administració, a qui correspon mantenir la seva parcel·la en condicions acceptables.

Des de l'Ajuntament en anys anteriors a la nevada ja havíem realitzat tasques de prevenció d'incendis (obertura de totes les franges de prevenció d'incendis a les platges, instal·lació d'hidrants en les zones que limiten amb zona forestal, etc) i a partir de la nevada hem actuat en diferents àmbits per tal de realitzar mesures pal·liatives: s'ha procedit a l'obertura de camins i accessos principals que estaven tallats per arbres caiguts, s'han fet requeriments a particulars perquè procedissin a la gestió de la biomassa en les seves parcel·les de sòl urbà, s'ha contractat una brigada forestal que durant 3 mesos (de juny a setembre) està efectuant tasques de neteja de camins i rieres, parcel·les de titularitat municipal i franges, hem realitzat reunions de coordinació i seguiment amb la Generalitat de Catalunya i Associacions de Defensa Forestal per a dur a terme mesures de prevenció d'incendis, hem organitzat una jornada amb voluntaris de neteja popular de masses forestals (des d'aquí volem agrair la vostra col·laboració) i hem col·laborat en la tramitació de subvencions per a neteja de parcel·les forestals de titularitat privada.

I amb això sabem que no n'hi ha prou, i que cal continuar amb la tasca durant uns quants anys més.

Per aquest estiu, doncs, i més que mai, cal conèixer les recomanacions en cas d'incendi, cal fer cas de les prohibicions d'accés motoritzat al medi natural que apliquem des de les administracions i cal ser molt prudent i caut amb l'afectació que les nostres actuacions poden tenir en el medi, en especial si poden causar un incendi.

La prevenció està en mans de tots nosaltres. Bon i segur estiu a tothom!

X Festa de la Pela del Suro, el 19 de juny

Ja fa deu anys que va començar el projecte de la Festa de la Pela, i ara es pot dir que és una activitat consolidada. Enguany, el dia 19 de juny, hi haurà a Llofriu la ja clàssica demostració de pela del suro, amb la participació de peladors, la majoria dels quals ja fa deu anys que vénen a la festa

Segueixen les activitats habituals, **demostració de fabricació de taps**, de confitura i cistelleria, esmorzar i berenar al bosc, tallers amb suro per a petits i grans, **trobada de col·leccionistes de plaques de cava**, exposicions, demostració de gossos d'atura...

En aquesta edició, donada la situació dels nostres boscos, s'ha volgut tractar el tema dels incendis, amb les **demostracions de prevenció i extinció d'incendis** que faran la Federació d'Associacions de defensa forestal (ADF) i ADF Gavarres nord, la **presentació del Pla de Prevenció d'Incendis de les Gavarres**, que farà David Meya, enginyer i director de l'equip redactor del Pla.

També cal destacar la participació de la Federació Catalana de Pessebristes que celebra el seu 25è Aniversari, i ho fa participant amb una **exposició i taller de pessebres**, el taller de muntatge d'un naixement en un punt de llibre de suro, fabricació de cases de pessebre, el muntatge d'un pessebre popular i l'exposició de dos diorames relacionats amb el suro.

El tema forestal es tractarà en la presentació del llibre de Josep Gordi i Serrat: **L'evolució del paisatge forestal a les terres gironines a la segona meitat del segle XX**, a la que seguirà una taula rodona sobre el tema **Quin futur té el suro de les Gavarres?**

Altres activitats destacables són el **Campionat de bitlles catalanes** organitzat pel Club de Bitlles Catalanes Llofriu, i les passejades temàtiques, la primera **El bosc dels sentits** convidarà a flairar, escoltar, tocar, tastar, veure i saber distingir les coses que ens ofereix la natura, per apropar-nos d'una manera diferent a l'entorn de Llofriu. La segona és una ruta pels carrers i la sureda anomenada **Fills de Llofriu i el suro**, que sortirà de la casa de la família Bassa Rocas, on es conserven uns dibuixos realitzats per la família, de fort caràcter catalanista i de grans conviccions religioses, a través dels quals descobrirem la seva vida i el seu amor per aquesta terra.

Tot això, a banda de les parades, el servei de bar i el dinar popular. Consulteu els horaris a la pàgina web www.museudelsuro.cat, us hi esperem!!!



Exposicions itinerants del Museu del Suro

El Museu del Suro té quatre exposicions que cedeix a les institucions que les demanen. Ara ja fa 12 anys que la primera va començar a itinerar, i fins ara ja s'han vist a més de 20 municipis de l'Estat espanyol, Portugal, Alemanya i França.

Durant el 2010 s'ha cedit l'exposició *Ricard Mur: fotògraf del suro* a l'Ajuntament de Gallur, a Saragossa, municipi natal del fotògraf, el mes de maig. La darrera exposició que ha començat la seva itinerància ha estat *Literasuro, l'obra L'hereu de Prudenci Bertrana*, que s'ha pogut veure a Riudellots de la Selva durant les VII Jornades Interculturals, iniciades per la diada de Sant Jordi.

Festa Major 2010

El cartell general de la Festa Major d'enguany, realitzat per l'artista Javier Garcés, representa pròpiament l'esperit dels dies que dediquem a la celebració de la patrona, Santa Margarida. És un cartell sobri i eloqüent, que combina la base de la festa clàssica amb un petit matís que ressalta les ja habituals Barraques destinades als més joves

La festivitat del dia 20 de juliol ve precedida, aquest 2010, per tot un seguit d'activitats que comencen el dia 11 amb una actuació castellera dels Margeners de Guissona i els Marrecs de Salt a la plaça Nova, a la tarda. El dimarts 13 tindrem la dansa internacional de l'Intertourdança, presentada davant l'ermita de Sant Sebastià, a les 10 de la nit. També s'ha previst la presentació del calendari, amb la seva corresponent exposició, al Museu del Suro, i de la mà de l'artista Paulina Vergés, el divendres 16. El matí del dissabte 18, al Centre Fraternal, hi tindrà lloc la presentació dels *Quaderns de Palafrugell*, amb el títol *Música i festa a Palafrugell* d'Oriol Oller. Com a cartellista de la festa, Javier Garcés també inaugurarà exposició a La Galeria, el dissabte 17 a les 8 del vespre. El diumenge 18, la Xarxa presentarà el seu espectacle infantil a la plaça de Can Mario, a les 7 de la tarda. Finalment, ja el dia 19 i 20, dilluns i dimarts, les orquestres Costa Brava i Amoga respectivament, seran les protagonistes dels concerts al TMP i els balls a la plaça Nova. Per acabar, les Joventuts Musicals de Palafrugell, presentaran el concert *Un americà a París* de la mà de *Conjunt XXI*!



Com sempre, torna *Festa a la Nit*, els dies 16, 17, 18 i 19 de juliol. El primer dia actuaran els finalistes del concurs de maquetes *l'Empordà en Directe*. Els altres dies es comptarà amb les actuacions musicals de: Talco, Sidonie, Mine!, Di-Versiones i els grups locals Why Nots, Plan B i Alls Nous Piquen, així com els DJ Bass Vybz i Jordi Páez. També actuaran Pàtitis (grup jove de percussió), Junior's Crew (breakdance) i dansa a càrrec dels grups locals de hip-hop: Nueva Generación, Boble H, Identidad i Tendència Urbana. Com es pot veure, primen els grups de caire local i Sidonie és el gran cap de cartell.



44ena Cantada d'havaneres de Calella de Palafrugell, el 3 de juliol

El 3 de juliol torna la Cantada d'Havaneres de Calella de Palafrugell. "La Cantada" s'ha celebrat ininterrompudament des de l'any 1967, quan es va presentar el llibre recull d'havaneres que cercava la recuperació d'aquesta cançó popular que avui tanta acceptació ha aconseguit.

El cartell de 2010 compta amb els que probablement són els grups amb més reconeixement popular, bagatge professional i qualitat musical del país. Al costat dels grups locals **Port-Bo, Peix Fregit i Els Cremats**, ens acompanyarà

un dels grups amb més bon nivell de Catalunya, **El Bergantí** (Malgrat de Mar). Com s'ha fet en les darreres edicions, es vol mostrar al públic altres formes d'interpretar havaneres, com a contrapunt als tradicionals grups d'havaneres. La convidada d'enguany serà la cantant palafrugellenca **Sílvia Pérez Cruz**.

Com ja és habitual, el mateix dissabte a partir de les 7 de la tarda al passeig del Canadell, tindrà lloc una cantada d'havaneres amb el grups palafrugellencs **El Taper, L'Empordanet i Arjau**. Durant la tarda i nit, també al passeig del Canadell i al carrer Francesc Estrabau hi haurà un **mercat d'artesans**.

Finalment, els grups participants a les dues cantades actuaran en diferents bars, restaurants i locals de Calella fins ben entrada la matinada, per fer viure l'autèntic cant de taverna.



Voluntaris per la convivència a la Biblioteca

Des del mes de maig, la Biblioteca compta amb el suport de sis voluntaris per la convivència. Aquestes persones dediquen unes hores del seu temps lliure setmanal a donar suport al personal de la Biblioteca en l'establiment de l'ordre i el respecte a la normativa bàsica d'accés als serveis, i col·laboren en la recerca d'alternatives de formació i lleure del públic jove a la Biblioteca. Tant aquests nous voluntaris com els joves voluntaris han rebut formació per part del Servei de Mediació i Convivència de l'Ajuntament.



Espai "wellness" a la Piscina

Ha entrat en servei una nova zona d'aigües a la Piscina municipal, que completa les instal·lacions d'aquest equipament.

L'espai *wellness* té unes dimensions d'uns 70 metres quadrats i consta d'un bany de vapor per a 6 persones, una dutxa bitèrmica, una dutxa d'impressió i un spa amb una capacitat també per a 6 persones.

Aquest espai de benestar té la finalitat de millorar la vitalitat, la salut i el relax dels abonats al Patronat Municipal d'Esports. Mitjançant el circuit termal es combinen els elements que fomenten la relaxació, activen el sistema circulatori, tonifica el cos i elimina les tensions.



Peixos
Torrent

BOTIGA PALAFRUGELL

C/ Ample, 140
Tel. 972 30 19 23

MERCAT PALAFRUGELL

Tel. 670 78 20 74

Peixos
Torrent



CLIMA BEGUR S.L.

Més de 13 anys d'experiència

- Lampisteria
- Climatització
- Calefacció
- Energia solar

Finançament a la seva mida

C/ Pals, 88 - Palafrugell - T. 972 308396 - F 972 308363
e-mail: climabegur@terra.es - www.climabegur.com

cuines  palafrugell
nous espais



DESIGN YOUR LIVE

C/ Ample 21 · 17200 PALAFRUGELL · Tel. 972 30 25 66 · Fax 972 61 00 69
e-mail: tenda@cuinespalafrugell.com · web: www.cuinespalafrugell.com



UN GRAN ESPAI



AMB PETITS TRESORS



vins i licors
GRAU
SA

Unes modernes instal·lacions de 15.000 m2 on hi trobareu més de 8.000 referències, des del vi més singular al licor més exclusiu, a més de regals i llibreria especialitzada.

www.vinsilicorsgrau.com

C/ Torroella, 163 · Tel. 972 30 18 35 · Fax. 972 61 14 59
17200 Palafrugell · Girona · info@vinsilicorsgrau.com

Música i festa a Palafrugell

El volum núm. 19 de la col·lecció "Quaderns de Palafrugell", coeditada per l'Ajuntament de Palafrugell i la Diputació de Girona, es presenta per la Festa Major. A *Música i festa a Palafrugell* l'autor, Oriol Oller, retrata la societat palafrugellenca de la primera meitat del segle xx a través de l'activitat musical. Oriol Oller és professor superior de Música pel Conservatori del Liceu i Màster en Musicologia i Educació Musical per la Universitat Autònoma de Barcelona; actualment combina la docència i la interpretació amb la investigació. *Música i festa a Palafrugell* és un treball basat en premsa escrita i documents, però farcit de vivències sonores, explicades en primera persona pels mateixos protagonistes: cantadors, cantaires, cantants, mestres, compositors, instrumentistes, però també balladors i espectadors. El llibre inclou una col·laboració de Rita Ferrer, imatges d'època i fotografies actuals de Mariona Carreras.



Donació de llibres editats per la *Librairie des Editions Espagnoles* (Tolosa 1946-1971)

Josep Salvador Puignau (Palafrugell 1908-Tolosa, França, 1974) és un dels exiliats palafrugellencs que amb motiu de la Guerra Civil va refer la seva vida a Tolosa. Linotipista de professió, com a director de la llibreria-editorial *Librairie des Editions Espagnoles* (LEE), va ser impulsor d'edicions en llengua catalana i castellana. A més, es va implicar activament en l'organització d'actes culturals i en totes les activitats catalanes de Tolosa.

El 13 de maig, Marguerite Salvador va cedir a l'Ajuntament de Palafrugell 74 llibres procedents de LEE (61 editats per la pròpia llibreria) i 2 exemplars del seu *Boletín Bibliográfico*. Aquestes publicacions són un testimoni de la feina feta per Josep Salvador Puignau en favor de la difusió de la cultura en circumstàncies ben difícils, i es poden consultar a l'Arxiu Municipal, a més de reproduccions de fotografies i documents relatius al personatge.



Els noms dels carrers de Palafrugell

Animals

Tots els animals que donen nom a un carrer del municipi estan relacionats amb el mar. La majoria d'ells són peixos. A més, hi trobem el dofí, la garoïna, el corall i la gavina. També estan inclosos al nomenclàtor uns quants noms que formen part d'una denominació més complexa (noms d'illes, cales, caus...) i que aquí no hem comptabilitzat. En total són 16 els animals que per si mateixos figuren a la placa d'algun carrer. En trobem 10 a Calella, 5 a Llafranc i 1 a Tamariu. Aquest últim és el del Déntol; un minúscul carreró paral·lel a la riera. A Llafranc dos carrers porten el nom de Coral: la ronda del Coral, als afores, anant cap a Tamariu, i el carrer del Coral, prop de la plaça del Promontori. El que consta com a més antic és el de la Rascassa (1963) i els més moderns són el de la Sardina, del Besuc i de la Gavina (tots del 1989). Els altres carrers amb nom de peix que encara no hem anomenat són el de la Julivia, de l'Orada, del Pagell, del Sard, del Serrà, del Mabre i del Nero.

Brigada forestal

per a la neteja de boscos, camins i rieres afectats per la nevada

Per tal de poder netejar les zones arbrades, camins i rieres afectades per la nevada del 8 de març, Palafrugell disposa durant tres mesos, de juny a agost, d'una brigada ocupacional per a la neteja forestal

El departament de Medi Ambient ha autoritzat excepcionalment la realització d'aquests treballs forestals en temporada de risc d'incendis, essent imprescindible, previ a l'inici dels treballs, l'adopció de les mesures de prevenció d'incendis pertinents.

Aquesta brigada està integrada per 5 persones que es trobaven en una situació de desocupació mínima de 6 mesos; està formada per un cap de colla, dos operaris moto serra i dos auxiliars forestals. El cost de contractació d'aquest personal està finançat íntegrament pel Departament de Treball de la Generalitat i el Fons Social Europeu i és de 24.988,80 euros. Per a la coordinació d'aquests treballs, dotació de maquinària i equips de protecció necessaris, s'ha contractat una empresa especialitzada en treballs forestals. El cost d'aquest contracte és de 32.000 euros i és finançat per l'Ajuntament.

Per requisit de la convocatòria, els treballs de neteja només es realitzen en propietats de titularitat muni-

cipal o en aquelles propietats privades considerades prioritàries per a la prevenció d'incendis o altres riscos associats, com ara inundacions en lleres col·lapsades. S'intentarà assolir la neteja de 93 hectàrees greument afectades. El primer sector on es treballa és la zona de Llafranc-boscos de Sant Sebastià, ja que és la que presenta una major afectació d'arbrat caigut. Posteriorment, es treballarà en la xarxa de camins que connecten aquesta zona amb Tamariu, entrant també en alguna riera afectada i repassant les franges perimetrals contra incendis de les urbanitzacions. També es treballarà a les zones de Calella-Ermedàs, netejant els camins i els marges i reforçant la franja perimetral existent, i a Llofriu, en camins forestals de l'Espai d'Interès Natural de Les Gavarres, al Paratge Viola i en un tram de la riera Grossa.

Aquesta actuació, a més d'un caràcter ambiental, té també una rellevància social en oferir llocs de treball a persones desocupades.

Consells d'interès per evitar incendis:

- No encendre cap mena de foc (ni barbacoes amb mata guspines, ni graelles elèctriques, ni llençar mai les cigarreres enceses o llumins sense apagar) a menys de 500 metres de massa forestal.
- No cremar la brossa de les parcel·les de les urbanitzacions. En podeu fer compost o dur-la a la deixalleria (acció que us permetrà gaudir d'un descompte a la taxa d'escombraries!).
- No deixar mai escombraries ni deixalles al bosc ja que, a més d'embrutar-lo, poden ser l'origen d'un incendi.
- Eviteu accedir al bosc amb vehicles motoritzats.

A l'apartat de Medi Ambient del web municipal www.palafrugell.cat trobareu una senzilla i pràctica guia d'autoprotecció en incendis forestals pensada especialment per als habitatges propers a masses forestals.

EN CAS D'INCENDI, TRUCA AL 112



Els 25 anys del Premi Mestre Sagrera

El 24 d'abril d'enguany vam celebrar el XXV Premi Josep Sagrera i Corominas, el premi de recerca i investigació en què participa l'alumnat de 6è de Primària, 4t d'ESO, 2n de Batxillerat i Cicle formatiu de Grau Superior, amb el guiatge dels centres escolars del municipi i el suport de l'Ajuntament.

Aquesta edició va ser especialment de commemoració i de record a les persones que durant aquests anys han fet possible aquest premi i a les que l'han guanyat. L'acte, que es va dur a terme al Teatre Municipal, va comptar amb la intervenció, entre altres, de Lluís Medir i Jaume Guasch, instauradors del premi;

Carmina Hereu, ex-alumna premiada; el director de cinema i guionista Pere Portabella, que va oferir la conferència El valor de conèixer l'entorn i la recerca, i representants polítics de l'Ajuntament: Joan Aliu, regidor d'Educació; Núria Rivas, 1a tinenta d'alcalde i exregidora d'Educació, i de l'alcalde, Sergi Sabrià.

En el decurs de l'acte, també es va projectar un vídeo explicatiu del premi (que es va lliurar als assistents) i es va presentar el logo que l'identificarà a partir d'ara.

Des d'aquesta edició, i com a novetat, es podran consultar els treballs guanyadors del premi al web de l'Ajuntament www.palafrugell.cat on apareix una petita ressenya de cadascun.



Cursos d'estiu amb la Fundació Universitat de Girona

Per a aquest estiu, l'Ajuntament, amb conveni amb la Fundació Universitat de Girona, torna a oferir cursos del 12 al 16 de juliol al Centre Municipal d'Educació.

Fotografia la nit es reedita, per a les persones amants de la fotografia, vist l'èxit que va tenir l'estiu passat, de 20 a 23h.

Taller d'escriptura creativa, una nova proposta, adreçada a persones lletraferides i aficionades a la literatura i a l'escriptura, de 17.30 a 21.20 h.

Curs d'Iniciació a la pesca d'esbarjo en què hom podrà adquirir coneixements de la pràctica de la pesca amb canya, particularment des d'embarcació, de 17 a 20 h.

Les persones interessades i que vulguin més informació, podran adreçar-se a l'Àrea d'Educació, al Centre Municipal d'Educació. Les inscripcions es realitzaran a l'apartat "Cursos d'estiu" de la pàgina www.fundacioudg.org.

Nou equipament tecnològic per a les entitats socials

Amb l'objectiu de dotar les entitats del municipi de l'equipament tecnològic necessari per seguir treballant en les tasques socials que es realitzen, l'Ajuntament els ha fet entrega, en el marc de la darrera reunió de la taula d'entitats socials, de divers equipament tecnològic. D'aquesta manera, a través del projecte Empordà Digital, aquestes associacions han rebut formació, assessorament i equipament TIC, en funció de les necessitats que havien detectat prèviament. Les associacions que formen part de la taula, a partir d'ara, podran comptar amb el suport que suposa comptar amb un ordinador portàtil, una impressora/scanner i usb's de 8Gb de memòria.

També s'ha creat un banc de material comú amb tecnologia d'última generació (ebooks, portàtils, canó de projecció i càmeres de vídeo i fotografia), perquè les associacions puguin fer-ho servir i obtenir la difusió que mereix la seva tasca social. A les associacions i entitats que ho demanin se'ls facilitarà aquest material durant el temps que els sigui necessari per realitzar la seva activitat. L'Ajuntament ha invertit uns 10.000 euros en aquest equipament informàtic per a les associacions.



Dóna un cop de mà per a la convivència

El 19 de juny s'inicia un procés de treball amb les comunitats de propietaris del Pla de Barris La Sauleda - carrer Ample per a la millora de la convivència.

A la coneguda frase "cada persona és un món" hi podríem afegir "Per sort!". La riquesa que ens dóna la diversitat entre uns i altres ens posa també davant el repte d'entendre i conèixer en un espai comú: el poble, el barri, la nostra comunitat de veïns i veïnes.

És des d'aquesta visió, d'una realitat diversa i canviant, que volem iniciar aquest procés de treball amb les comunitats de propietaris que neix també de les trobades periòdiques que des de fa una mica més d'un any venim fent amb els i les presidentes de les comunitats.

El dissabte 19 de juny, de 10'30h a 12'00h del matí, té lloc al gimnàs del CEIP Carrilet una trobada amb la intenció de recollir la visió que tenen els veïns i veïnes de les comunitats del barri i els criteris que s'haurien d'aplicar per anar construint la convivència que desitgem, una convivència que ens faci sentir a casa.

En la preparació d'aquesta jornada, hi col·laboren també els nens i nenes del CEIP Carrilet, les dones del butlletí del Pla de Barris *Paraules de Dones*, les alumnes de l'Aula de Barri de la Sauleda i els nens i nenes de les activitats de lleure infantil *Quedem dissabte?*. La seva feina, igual que la de tots els veïns i veïnes que vinguin el 19 de juny, és fonamental per crear l'ambient i la implicació de tothom perquè aquesta trobada sigui un èxit.

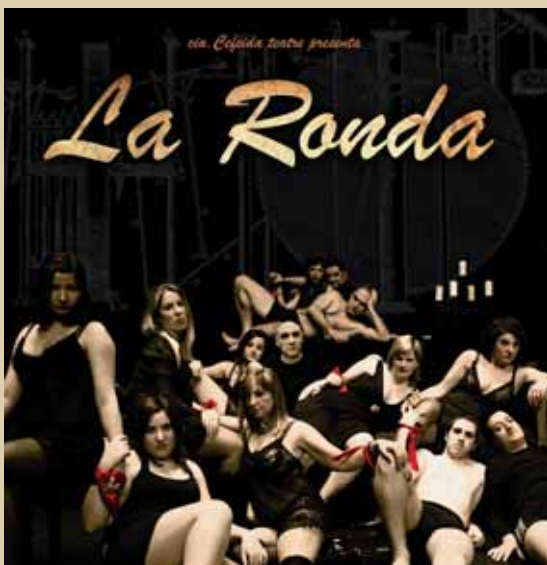


L'Aula de Teatre tanca temporada

Després de les representacions dels dies 19 i 20 de juny de les obres de teatre *l'Herència* i *Atlàntida* a càrrec del grup juvenil i infantil, l'Aula de Teatre encara té preparats dos nous muntatges. Un d'ells, és *La Ronda*, que es podrà veure els dies 2 i 4 de juliol al TMP, una peça que mostra un seguit de personatges que es despullen interiorment més que en la realitat, exhibint les seves debilitats més humanes, hipocresies i inhibicions a la recerca del company ideal. I l'altra, *Edith Piaf*, els dies 16, 17 i 18 de juliol i també al TMP, que posa en escena la controvertida i commovedora vida de la diva francesa.

Tots aquests muntatges i d'altres com *3,2,1 Festa Major!* i *La Perruqueria fantàstica*, de l'Aula de Teatre de la Bisbal, i *Somni d'una nit d'estiu*, de l'Aula de Quart, han nascut del projecte de l'Aula de Palafrugell creat amb l'objectiu d'apropar l'art teatral a persones de totes les edats i que, per això, imparteix cursos de manera continuada durant tot l'any, els quals culminen amb una obra teatral.

Les properes inscripcions són el mes de setembre, i tots aquells, que amb experiència o sense, vulguin fer teatre poden trucar al 639 86 93 97 i fer un tast d'aquesta suggeridora proposta.



* * * * *

FESTA A LA NIT

* * * * *

16 * 17 * 18 * 19
PALAFRUGELL



Jijonenca

GELATERIA-ORXATERIA

**GELAT ARTESÀ A CALELLA
DES DE 1970**

**CALELLA DE PALAFRUGELL
COSTA BRAVA**



Bufet Plaja Advocats

ESPECIALITZATS EN:

- ACCIDENTS DE TRÀNSIT
- DELICTES PENALS
- DIVORCIS - PARELLES DE FET
- SUCCESIONS - HERÈNCIES
- RECLAMACIÓ DE MOROSOS
- DEFECTES DE CONSTRUCCIÓ

C/ Barris i Buixó, 27 1r - 3a · Palafrugell (Girona)
Tel. 972 30 24 49 · Fax 972 30 62 37
E-mail: advocatplaja@terra.es



**FINQUES
COSTA BRAVA**

Enric Xicoira Molinas

Gerent
Tel. 607 497 359

C/ Roger de Llúria, 59 1er 3a
08009 BARCELONA · Tel. 607 211 388

Pl. Nova, 3 · **17200 PALAFRUGELL**
Tel. 972 30 53 54 · Fax 972 30 66 90

FINQUES TAMARIU Tel/Fax 972 62 00 30

www.fincascostabrava.com · info@fincascostabrava.com





La Cultura en majúscules

Maria Lluïsa Borràs va morir el 23 de gener, aquí, a casa seva, al Pi i Margall. Deixava més de 50 anys dedicats exclusivament al món de l'art; fou una de les crítiques més respectades i sol·licitades del país i, tot i el seu extrem rigor i la seva serietat aparent, una de les més generoses i accessibles en una professió sovint mal considerada pel seu hermetisme.

Dona independent i lliure en un món d'homes, gràcies a la seva especialització en les avantguardes del segle XX, des de Picasso i Dalí fins a Joan Brossa o Francis Picabia, de la qual era la principal especialista a nivell mundial, va ser capaç de trobar el seu lloc de preeminència dins el món de la crítica artística no només al nostre país, sinó a tot Europa.

Comissària d'innombrables exposicions, tant a l'Estat espanyol com a l'estranger i requerida com a jurat dels principals premis d'art contemporani de tot el món, l'Ajuntament de Barcelona va reconèixer la seva trajectòria i mèrits amb l'atorgament de la Medalla d'Or de la Ciutat al Mèrit Cultural. Però malgrat aquest reconeixement de la seva ciutat natal, fou justament a Palafrugell on (ara fa cinc anys), la M. Lluïsa va decidir establir la seva residència, i on la historiadora i crítica ha volgut que es quedi el seu vastíssim fons bibliogràfic, una de les biblioteques privades d'art contemporani més principals (per no dir la que més) de tot Catalunya.

Una biblioteca que, en el seu moment, es pretenia que servís de columna vertebral a un projecte molt ambiciós per al nostre municipi: la creació d'un centre d'art contemporani de referència, un espai per als creadors de la ciutat i pels de fora, un àmbit on desenvolupar programes de cultura artística en sentit ampli i on tinguessin cabuda tota mena de manifestacions artístiques. Ella en deia "Palafrugell Art Viu", un espai d'interpretació, recerca i difusió de la cultura artística contemporània; un espai que es pretenia dual, d'una banda amb una àrea d'exposició potent, i un centre d'art i espai de creació de l'altra.

Una biblioteca que fou comprada amb la unanimitat de tots els grups de l'actual Consistori i que, un cop adquirida, inexplicablement, ha estat oblidada per l'actual Equip de Govern, i que encara avui resta pendent de classificar ignorant, o el que és pitjor, potser sense reconèixer les enormes possibilitats que té per a la nostra vila i que podria tenir el centre d'art que la Maria Lluïsa propugnava i es comprometia a assessorar. Novament a la nostra població s'han palesat les velles tares del provincianisme, la ignorància, la incuriositat i la indiferència que ja denunciava Josep Pla.

No em costa gaire d'imaginar-me aquesta fàbrica de cultura artística; penso en el benefici que reportaria a la nostra comunitat i lamento, en aquest sentit, que els responsables públics palafrugellencs hagin estat tan cecs; tanmateix, ni la ignorància, ni les adscripcions polítiques són una excusa per no gestionar amb eficiència i competitivitat els recursos dels quals un disposa o pot disposar. Potser simplement és que l'Equip de Govern municipal no està a l'altura de les circumstàncies.

La Cultura en majúscules, vull dir la que humilment, lluny del gran espectacle, ens diu qui som i cap on anem, ha esdevingut la germana pobre de Palafrugell. Invertir l'ordre seria realment engrescador, i podria donar-se que els gestors polítics d'aquesta cultura local, finalment, s'hi apuntessin. Llavors veurien que la rendibilitat de l'art com a eina integradora i regeneradora de projectes, afecta tant la cultura com l'economia. Potser és que l'Ajuntament prefereix apostar per una cultura de grans espectacles, populista, mediàtica, homogènia i puntual, quan el que cal és crear una base sòlida i amb una oferta cultural estable i de qualitat, que no vol dir elitista.

GRUP MUNICIPAL DEL PSC



Ajuntament i crisi econòmica

L'ENTESA - JUNTS PER PALAFRUGELL és una organització política local que té la seva exclusiva dedicació al nostre municipi. Durant aquests darrers set anys i des de les nostres responsabilitats de govern hem gestionat dues èpoques ben diferents. Per una banda, el període d'eufòria econòmica gràcies a la bombolla immobiliària i financera, però també l'època la de la crisi més dura en els darrers 100 anys, quan finalment la bombolla (i era de preveure) va esclatar. En un i altre moment, hem adequat la nostra participació en el Govern a la realitat social de Palafrugell i a les seves demandes. Així, en els moments de creixement desorbitat vàrem decidir actuacions estructurals per afrontar en millors condicions el canvi de cicle: el POUM és una d'aquestes actuacions. La creació de l'Institut de Promoció Econòmica n'és una altra. I la construcció del Centre Municipal d'Educació una tercera.

Amb el POUM es va dotar a Palafrugell de sòl de gran qualitat (ben situat i econòmicament viable) per a la generació d'activitat econòmica. En el punt àlgid de la crisi, poques poblacions han pogut mantenir un cert nivell d'inversió. Avui, a Palafrugell, tenim cinc importants actuacions d'obres que han de significar un canvi qualitatiu i quantitatiu per a la estructura econòmica local: un aparcament, un apartahotel i tres àrees d'implantació per a indústries i serveis.

L'Institut de Promoció Econòmica ens ha donat una eina fonamental, bàsica i alhora exemplar per a la seva trajectòria i resultats: el servei d'ocupació local que atén les persones desocupades amb un nivell d'eficàcia bastant superior als altres serveis d'ocupació. I un eix estratègic en la nostra política que centrem en l'educació i la formació: aplicant una línia continuada del Pla Educatiu de Ciutat i un Centre Municipal d'Educació. Totes dues accions pensades des del convenciment que sigui quin sigui el cicle econòmic, la formació és estratègica i imprescindible per al progrés de les persones.

Vol dir tot això que la crisi està passant de puntetes per Palafrugell? Dissortadament la resposta és clara: rotundament no. La crisi ens està colpejant com a qualsevol altre població. Molts dels nostres conciutadans ho passen malament. La desocupació és una cruel realitat a la que encara no es veu el final, i la pobresa és present a la nostra vila. Però davant d'aquesta situació, podem dir que els tres exemples d'acció de Govern local ens faciliten instruments coherents i viables per a Palafrugell i alhora situen la nostra població en una posició adequada en el moment de la sortida de la crisi.

Estem dient, des de L'ENTESA, que Palafrugell és l'únic Ajuntament que actua des d'aquesta perspectiva? En cap cas. Una afirmació d'aquest tipus seria per part nostre d'una fatxenderia notable. Des de L'ENTESA, creiem que una gran majoria de consistoris treballen honesta i encertadament a favor de les seves poblacions. Però també diem que sovint ho fan des de la soledat. El gran esforç del municipalisme democràtic a l'Estat Espanyol ha estat tacat pel comportament inadmissible dels corruptes i menystingut pels dos grans partits polítics del sistema espanyol: PSOE i PP. En la seva sèria centralista i la seva obsessió pel bipartidisme, aquests dos partits han condemnat a una vergonyosa inaniació els ajuntaments. El moment culminant d'aquesta política equivocada és l'actual: el govern del President Zapatero, incapaç front a la crisi, ara s'ha carregat, pura i senzillament, els ajuntaments: ha castigat injustament als seus treballadors, ha tractat per igual (els ben administrats i els mal administrats) tots els consistoris, ha reduït encara més la despesa ordinària (el que conduirà, fatalment, a retallar serveis i prestacions) i impedeix la inversió municipal durant dos anys. Núria Rivas, la nostra cap de llista, va analitzar encertadament en un article periodístic, la prodigalitat, precipitació i poca visió del primer Plan de Inversiones Locales. El segon va ser una mica més petit i una mica més selectiu.

En aquests moments, amb una conducta dissortadament freqüent en el Govern Central, hem basculat a l'altre extrem: dos anys sense pràcticament inversió local a tot el territori. Aquesta decisió, i les que l'acompanyen, tindran conseqüències greus a les nostres poblacions. Van en la direcció contrària a la sortida de la crisi i responen a una de les dues qüestions plantejades per la crisi: van encaminades a resoldre els problemes financers encara que sigui agreujant allò que a la majoria, i també a l'Entesa, preocupa prioritàriament: el problema de la desocupació.

GRUP MUNICIPAL DE L'ENTESA, JUNTS PER PALAFRUGELL

opinió política



Els ajuntaments, ferits greument en els seus ingressos

S'ha acabat! Ens ha tocat viure els moments on els ajuntaments, tots, hem deixat de ser rics, o si més no això ens pensàvem, com tot l'Estat i mig món.

La crisi, aquesta crisi que ens diuen que s'està acabant i ara ens imposa mesures draconianes, ens toca de ple. Què volem dir amb tot això i amb tota aquesta cruesa?

Doncs que els ajuntaments, l'Administració més pròxima del dia a dia dels ciutadans, sempre maltractada en el finançament, serà ferida greument en els seus ingressos.

En els dos darrers anys, els ingressos corrents dels impostos i taxes de l'Ajuntament han anat de baixa, i coneixedors d'aquesta baixa, s'han anat fent ajustos per continuar amb un funcionament normal del municipi sense que això afectés els ciutadans. Què ha canviat? Els ingressos que consideràvem força estables, l'aportació que fa l'Estat al finançament municipals, que representa el segon ingrès del nostre Ajuntament, serà dràsticament retallada pel Govern Zapatero. Potser no és definitiu, com tota l'estratègia del govern estatal, que va a batzegades, però massa indicis tenim per no preparar un pla de racionalització econòmica. També ens ho poden complicar més i poden treure alguna altra retallada que faria que qualsevol planificació actual quedés obsoleta, i així costa molt governar, però no en defugim.

Esquerra, com a part del govern municipal, ens ha tocat ballar amb la més lletja, en una situació mai vista, on els Pressupostos, que sempre han anat creixent ara els haurem d'anar fent a la baixa.

No ens fa por fer plans de racionalització econòmica, però ens fa por que la gent no n'entengui els motius. A més de racionalitzar la despesa interna de l'Ajuntament, caldrà fer retallades a serveis i subvencions ja assumides com a normals per una societat rica, però que no es podran mantenir completament en una societat que ja no es pot considerar rica. La majoria de les famílies hem hagut de fer ajustos en les despeses, tampoc l'Ajuntament queda al marge de la situació actual.

No hi ha hagut una gestió incorrecta, al contrari, la gestió econòmica de l'Ajuntament ha estat molt bona, i no és mèrit del Govern actual, sinó de tots els tècnics econòmics i de tots els equips de govern anteriors i que l'actual Govern ha mantingut. La política del govern socialista de l'Estat ha tractat injustament els ajuntaments que han fet bé la feina vers els ajuntaments que no l'han feta bé. Una vegada més, cafè per a tots, amargant evidentment. L'endeutament de Palafrugell és baix, cal dir-ho, però els decrets del govern socialista ens talla les ales de la mateixa manera que els ajuntaments que estan sobre-endeutats; la feina ben feta no té cap valor.

Quan es governa, s'han de prendre decisions fermes, a les bones i a les madures, i als actuals regidors d'Esquerra ens ha tocat les madures. El reptes doncs, d'aquest període que ve, seran importants i caldran molts esforços de tothom per tirar el poble endavant. Però el poble compta amb el capital humà de tots per sortir reforçats d'aquesta situació, i nosaltres ho liderarem.

GRUP MUNICIPAL D'ERC



Unes notes per compartir

Canvi d'era, final d'etapa. L'actual model econòmic fa aigües per tot arreu. Amb tot això, i dit de passada, xoca que si la tesi de l'esquerra tradicionalment ha apostat pel canvi de model, com és que enfront de la gran crisi mundial la seva reacció està sent conservadora?

L'home supera als déus, afirma un filòsof al Canal 33, ja que en sap més de la vida i de la mort que ells.

Un científic ara sap com crear vida, ha copiat un genoma sintètic d'una bactèria, quin ús se'n farà? Tothom s'ho pregunta.

Modest Cuixart, l'11 de setembre 2003, em va confiar la seva impressió després de l'atac aeri a les torres bessones a NY, "avui acaba el surrealisme: la realitat ha superat la ficció. És la fi de l'art com a concepte elitista, es produeix la democratització de l'art" Quanta clarividència! És més convincent avui que no la tarda en què ho va dir al TMP fa 7 anys.

Important per al suport a les dones maltractades i la millora de la seva autoestima, visualitzar comparativament els rols home-dona segons la mitologia, ha dit un estudiós especialista en temps dels sumeris. Interessant, sí.

La realitat s'imposa i els globus es desinflen. Perduts en el temps, ens girem cap al passat per comprendre i emprendre una sortida nova amb prou optimisme i confiança en el futur. Els canvis sempre són a millor, diu el savi. Sembla que tot plegat portarà un augment de volum del nostre cervell. Treballarem més, però podrem cobrar menys per la feina. Haurem de rebaixar les nostres necessitats, i això produirà canvis en l'ordre de les nostres prioritats.

Canvis en tots sentits, això és dolent? Això és bo? Doncs ni una cosa ni l'altra, no és aquesta la pregunta que ens provoca la por a allò desconegut. La pregunta és: "tindrem la força suficient per reinventar-nos? Per redreçar camins? Estarem prou convençuts davant la necessitat? Aguantarem el camí que a estones serà dur?"

Tindrem la ment prou clara per veure que són unes petites coses, uns pocs detalls, que les fan, les coses, petites o grans? La política –la de grans vols i la local també– es veu abocada a baixar de l'atalaia i a deixar de fer volar els coloms. Avui una campanya electoral ho tindrà difícil de construir-se a base de grans promeses, i menys si són econòmiques. Això també serà un canvi i no precisament dolent. No es veuran deliris de grandesa, el cofoisme complaent, ni més borratxeres d'èxit. I això serà positiu.

GRUP MUNICIPAL DE CIU



El nostre Palafrugell és fruit de l'esforç de la gent gran del nostre municipi

En aquestes dates que celebrem i compartim aquest homenatge a la vellesa, volem aprofitar per felicitar les persones grans del nostre municipi, i també per donar les gràcies per l'esforç que han realitzat al llarg de la seva vida, i perquè gràcies als seus fruits, tenim el municipi que tenim, del qual ens sentim molt orgullosos. Gràcies, per haver cuidat de la seva parella, dels seus pares, dels seus fills, dels seus néts, de les seves propietats, de la seva feina, per les activitats realitzades, etc. GRÀCIES PER TOT. Amb el granet de sorra de tots, tenim el Palafrugell que tenim, una vila plena d'activitat i de riquesa. No hem d'oblidar que el present és fruit de l'esforç del passat, i que l'esforç del nostre present dibuixarà el nostre futur.

És gràcies als nostres pares i als nostres avis que tenim els valors que ens permetran tirar endavant i superar els obstacles de la vida, hem après ha estimar i a ésser estimats, a treballar, a ésser responsables, a ésser respectuosos amb el nostre entorn i amb els altres, i són tots aquests valors i molts altres, que formen part de tots perquè els hem après de vosaltres, el que ens permetrà ésser millors i tirar endavant.

Permeteu que us diguem que els errors dels polítics del nostre país no els ha de pagar la gent gran, amb la reducció de les seves pensions, dels serveis socials que disposen, dels seus medicaments.... Pretenen solucionar els seus problemes amb el sacrifici dels més febles. LES GENERACIONS MÉS JOVES NO HO HAN DE PERMETRE I HEM DE LLUITAR PER MILLORAR, NO PER EMPITJORAR LA SITUACIÓ DE LES PERSONES GRANS.

LES PERSONES GRANS SÓN L'ORGULL NOSTRE I UN REFLEX DEL NOSTRE FUTUR; PER TANT, ELS JOVES D'AVUI S'HAN DE PREOCUPAR PER CREAR UN FUTUR MILLOR PER A LA NOSTRA GENT GRAN I LLUITAR PEL SEU BENESTAR I PER LA SEVA DIGNITAT.

GRUP MUNICIPAL DEL PARTIT POPULAR DE CATALUNYA



Qui paga la crisi econòmica i social?

No hem de perdre de vista l'origen de la crisi econòmica desencadenada per les hipoteques "escombraria" de la mà de determinada banca que va envair, impactant, l'economia mundial. L'origen és doncs polític-bancari.

Les reaccions de les direccions polítiques dels estats foren tardanes, graduals, desproporcionades a l'allau d'amenaça social que s'havia desencadenat.

A Espanya, el Govern Zapatero la va negar, quan ja era ben evident, per raons purament electoralistes. Les mesures que després ha anat prenent, han anat sempre darrere de la magnitud de la tragèdia, també per raons electoralistes.

A la fi, la UE imposa a Espanya -amb trucada d'Obama inclosa- les mesures/deures de compliment immediat i de gran impacte social.

I ara **paguen la crisi: els funcionaris**, utilitzats com a boc expiatori, perquè tenen treball fix, com si el treball fix fos un luxe superflu i no un dret que hauria de tenir tot treballador. Se'ls redueix el salari una mitjana del 5% des del 1r de juny, la qual cosa significarà, degut a l'IPC, més d'un 6%, a partir del gener del 2011.

Els pensionistes, congelats! És a dir, aquells que en les seves mans, cervell i esforç ja no estan en condicions de produir. Bonica política social. Això sí, no afecta aquells que la seva pensió és gairebé una almoïna.

Els discapacitats, que afecta persones i famílies perdent la retroactivitat tan esperada i necessària.

La baixa natalitat perd l'estímul modest del xec nadó.

La gran banca, les caixes estan tranquil·les. Per a ells la crisi és una qüestió tècnica.

El president del conglomerat de caixes tranquil·litza als seus: "és cert que tenim uns diferencials menors, però això es passatger, tornarem a la normalitat aviat".

Mentre, les grans empreses i bancs segueixen declarant beneficis monstres trimestre a trimestre, any rere any.

Zapatero, en hores baixes, pròxim al col·lapse, dóna ales al PP de Rajoy, mentre el poder judicial es manifesta polititzat.

Els ajuntaments, també el nostre, sense més plans Zapatero, de la mà d'una reducció de la inversió pública de 6.000.000 milions d'euros, amb subvencions retallades des del Govern central i el de la Generalitat, haurà de seguir resolent els problemes dels vilatans pel principi de subsidiarietat, amb més problemàtiques i menys recursos. No cal dir que la nova llei de finançament de les administracions locals ha desaparegut de tot discurs polític.

Qui són les víctimes de la situació econòmicament dantesca? Els de sempre. Els assalariats de tot tipus d'ofici o professió i els pensionistes, així com els més indefensos.

Qui els "no afectats"? Aquells més lligats i col·laboradors dels que l'han produït: bancs i caixes. Les caixes petites patien i feien patir, per això les fusions i les absorcions.

Mentre el Barça guanya la Lliga i ens omple d'eufòria fonedissa, la realitat pessimament gestionada se'ns fa present tothora. Sort de la filosofia del Lazarillo de Tormes i el treball negre en el mar del salvi's qui pugui.

Qui aplaudeix les mesures de càstig a les capes treballadores? La patronal presidida per Díaz Ferran, que havent fracassat en les seves activitats empresarials es permet donar consells sobre les mesures a prendre i que són aplaudides pels seus "consocis". Mentre, la patronal catalana que critica amb la boca petita el president Díaz Ferran, de fet en fa seguidisme. Les patronals celebren i demanen més duresa al president Zapatero que és víctima d'ell mateix.

GRUP MUNICIPAL D'AMC

Tres banderes blaves per a les nostres platges

Palafrugell compta aquest estiu amb tres banderes blaves, ja que el municipi ha consolidat les de les platges del Canadell de Calella i de Tamariu i ha recuperat la de Llafranc.

A Llafranc feia dos anys que no se li atorgava la bandera blava, perquè no hi havia lavabos a la platja, hi havia massa densitat d'embarcacions en boies de temporada i massa a prop de la zona delimitada per als banyistes. L'any passat es van reduir un 10% el nombre de boies de temporada a Llafranc i també es van instal·lar lavabos, fet que ha permès al nucli tornar a comptar amb aquest reconeixement ambiental.

La bandera blava és un distintiu que atorga anualment la Fundació Europea d'Educació Ambiental a les platges i ports que compleixen una sèrie de condicions ambientals i instal·lacions.



Subvenció taxa d'escombraries

L'Ajuntament ha obert la convocatòria per sol·licitar la subvenció en concepte d'escombraries. Els criteris per a l'atorgament de la subvenció i la documentació que cal presentar es poden consultar a l'oficina de Ciutadania i Benestar Social (c/ Progrés, 7) i a la pàgina web de l'ajuntament www.palafrugell.cat.

Exposició de Medi Ambient: Decàleg Verd de Palafrugell

Aquest curs, diversos centres educatius del municipi han treballat amb el seu alumnat la confecció d'un Decàleg Verd de Palafrugell, és a dir, un Decàleg de Bons Hàbits Ambientals, amb eslògans i recomanacions per motivar la ciutadania a un canvi d'hàbits més respectuosos amb el medi ambient. A fi de donar a conèixer aquesta iniciativa, del 4 al 20 de juny, el Teatre Municipal acollirà l'exposició de Medi Ambient, en la qual s'exposarà una mostra dels treballs realitzats. Els centres participants són: Escola Barceló i Matas, Escola Carrilet, Escola Pi Verd, Escola Torres Jonama, Institut Baix Empordà i Institut Frederic Martí Carreras.



Empordà Digital subvenciona formació ACTIC i difusió a les empreses

Empordà Digital finança fins a 240 euros en formació i la taxa d'examen per accedir a l'obtenció del certificat ACTIC a les empreses de Palafrugell i Begur. L'únic requisit és que els interessats facin la formació sobre ACTIC (certificat de coneixement tecnològic de la Generalitat de Catalunya) en una de les acadèmies de Palafrugell i realitzin l'examen al Centre Municipal d'Educació.

Empordà Digital també ofereix la possibilitat d'enregistrar un vídeo de promoció als empresaris i comerços, una manera innovadora de fer publicitat i màrqueting.

Més informació a info@ipepempresa.cat - Data màxima d'inscripció: 15 de juliol.

El 18 de juliol, mil peles per alimentar la terra!

La campanya "Alimentem la terra" per a la recollida selectiva de la matèria orgànica al nostre municipi organitza una gran pelada de pomes que aspira a concentrar a mil persones a la Plaça de Can Mario, el diumenge 18 de juliol. A l'acte inaugural de campanya i davant la premsa, regidors del consistori amb l'alcade al capdavant van pelar pomes com a gest simbòlic. Ara es pretén estendre aquest gest al conjunt de la ciutadania mitjançant un acte lúdic dins del programa de la Festa Major. La gran pelada vol significar el compromís de la ciutadania de Palafrugell amb la sostenibilitat. El lema de la campanya "La terra ens alimenta, alimentem la terra" vol transformar-se així en un clam. Les persones que hi vulguin participar pelaran, totes alhora, la seva poma, se n'alimentaran, i totes les peles juntes alimentaran la terra, en un gest de solidaritat i agraïment envers la terra. Comptem amb tu per aconseguir aquesta fita! Trobaràs més informació al blog www.alimentemlaterra.cat. Apunta't a l'esdeveniment a través del Facebook!



I Premi d'Igualtat i Empresa a Palafrugell

L'Ajuntament, a través de l'IPEP, convoca aquest any 2010 el "1r CONCURS D'IGUALTAT D'OPORTUNITATS A L'EMPRESA".

Amb ell, es vol reconèixer públicament les polítiques o bones pràctiques innovadores que qualsevol empresa del municipi de Palafrugell implantí en forma de mesures concretes a favor de la igualtat d'oportunitats entre dones i homes i/o de conciliació personal i laboral.

Tota la informació a: www.ipep.cat

Trobada de tècnics d'e-administració

La jornada organitzada per l'Ajuntament, Empordà Digital i el Consell Comarcal del Baix Empordà sota el títol "La implantació de l'administració electrònica a les comarques gironines". El cas del Baix Empordà, va reunir, al Centre Municipal d'Educació, una trentena de tècnics municipals de les comarques gironines per tal de reflexionar i compartir experiències sobre la implantació de l'administració electrònica als municipis de la comarca.



Exposició "Record d'un paisatge. Pintura d'Ezequiel Torroella", al Museu del Suro de Palafrugell. Del 12 de juny al 5 de setembre.

Aquest estiu, el Museu del Suro exposarà olis i aquarel·les del palamosí Ezequiel Torroella (1921-1998), format en la seva joventut a l'empara de Francesc Vidal Palmada, pintor que inicià l'anomenada Escola de Palamós. Passada l'etapa de la Guerra Civil i el servei militar, s'establí a Barcelona on assistí al Reial Cercle Artístic, al Círculo Artístico-Instituto Barcelonés del Arte i fou membre de l'Associació d'Aquarel·listes de Catalunya. Exposà per primera vegada l'any 1947 a Vilafranca del Penedès i ho seguí fent regularment en sales, principalment de Barcelona i l'Empordà, fins a la seva mort.

Es dedicà, bàsicament, a l'aquarel·la en la seva primera etapa i a l'oli a partir de la dècada de 1960. Temàticament, tractà principalment el paisatge, conscient que estava presenciant un gran canvi en la bellesa de la costa, bellesa que ens fa arribar a nosaltres perquè puguem gaudir de la natura i els espais que ja s'han perdut.

L'obra exposada és propietat de l'Ajuntament de Palamós, gràcies a la donació que féu la seva vídua Maria Forné, després de la mort de l'artista.



Imatge © Ajuntament de Palamós (Fons Ezequiel Torroella)

Calendari del Contribuent 2010

Terminis de cobrament en voluntària:

Tribut	Termini de cobrament
TAXES RECOLLIDA DE RESIDUS COMERCIALS	De l'1 d'abril al 30 de juny
TAXA ENTRADA I SORTIDA DE VEHICLES	De l'1 d'abril al 30 de juny
TAXA OCUPACIÓ DE L'OCUPACIÓ VIA PÚBLICA	De l'1 d'abril al 30 de juny
TAXA CONSERVACIÓ CEMENTIRI	De l'1 d'abril al 30 de juny
IMPOST SOBRE BÉNS IMMOBLES DE NATURALESA URBANA	De l'1 de juny al 31 d'agost
IMPOST SOBRE BÉNS IMMOBLES DE NATURALESA RÚSTICA	De l'1 de juny al 31 d'agost
IMPOST SOBRE ACTIVITATS ECONÒMIQUES	De l'1 de setembre al 2 de novembre

LLOCS DE PAGAMENT:

- Entitats col·laboradores amb el Servei de Recaptació que s'indiquen, en horari d'atenció al públic, i acompanyant el document de pagament, sense necessitat de mantenir cap compte obert: Caixa Girona – Caixa Laietana – Caixa Catalunya – Caixa de Sabadell – Caixa d'Estalvis i Pensions de Barcelona – Caixa del Penedès– Caixa de Manresa – Banesto – B.B.V.A
- Oficina de Recaptació municipal (Av. Josep Pla, 5), de dilluns a divendres de 9.00 h a 13.30 hores. Tel. 972303794. Oficines de l'Ajuntament (C. Cervantes, 16), dissabtes de 9.00 a 13.30h. Tel. 972613100
- Mitjançant transferència bancària a Caixa de Girona, sucursal de Palafrugell, al núm. de compte 2030-0012-60-3110000101 de l'Ajuntament de Palafrugell, indicant expressament el nom del titular del rebut, any i concepte tributari.

Els rebuts que no hagin estat liquidats seran exigits pel procediment executiu de constrenyiment i meritaren els corresponents recàrrecs del període executiu, els interessos de demora i les costes que es produeixin.

El Centre d'Acollida Turística de Palafrugell

El Centre d'Acollida Turística (CAT) de Palafrugell, que s'emplaçarà a l'avinguda de la Generalitat (a la zona de la Pineda Gèlia) i dedicat a la gastronomia, entrarà en funcionament el 2011. Aquest CAT està integrat en la xarxa de CAT's impulsada pel Departament d'Innovació, Universitats i Empresa, que disposarà d'onze centres a tot Catalunya.

L'edifici del CAT estarà ubicat a peu de carretera, a uns centenars de metres de l'actual Oficina de Turisme de la Sauleda, en un lloc que representa el principal punt d'accés de visitants al terme municipal. Ocuparà una nova construcció, amb una planta baixa de 445 m² i una planta semi-soterrada de 206 m². El cost de la instal·lació serà, aproximadament, d'un milió d'euros.

A Palafrugell, El CAT de Gastronomia

El plantejament de la Direcció de Turisme de l'Institut de Promoció Econòmica de Palafrugell (IPEP) era substituir l'actual Oficina de Turisme que fins ara havia fet la funció de benvinguda, per un altre punt de referència més ben ubicat als afores del poble, en un punt estratègic, a prop de la xarxa viària.

Palafrugell, i per extensió el Baix Empordà i la Costa Brava, són un destí turístic de primer ordre i amb un bagatge gastronòmic reconegut i de prestigi, cosa que ha estat determinant a l'hora d'adjudicar el CAT de Gastronomia a Palafrugell.





A partir de la gastronomia empordanesa, tal i com es fa en els altres CAT's, el Centre d'Accollida Turística de Palafrugell, explicarà la gastronomia catalana en totes les seves varietats. Catalunya té un rebost de productes de qualitat, identitaris i lligats a un territori, com a part d'una cultura pròpia, i establiments de gran prestigi, mereixedors dels més importants guardons, al costat de restaurants tradicionals de qualitat i importants col·lectius de cuina del país. Per això, en tots els CAT's hi ha un apartat de degustació, però en el cas del CAT de Palafrugell, serà un espai dedicat especialment a la restauració.



Què és un CAT?

Un Centre d'Accollida Turística, CAT, és un nou espai polifuncional d'acollida a les persones visitants o turistes, complementari dels existents actualment a Catalunya. El seu objectiu és acollir el viatger o turista, orientar-lo i, al mateix temps, donar a conèixer Catalunya mitjançant la presentació dels seus referents culturals i identitaris més representatius.

Un CAT és, doncs, un equipament turístic que proporciona informació turística i permet la promoció i comercialització de productes i serveis turístics.

Què pot trobar el viatger o viatgera en un CAT

- Àrea de recepció i benvinguda de visitants
- Punt d'informació de l'oferta turística de la zona i de l'àrea d'influència del CAT
- Espai de mostra i venda de productes del país i d'artesanía catalana
- Espai de mostra i degustació dels productes agroalimentaris de Catalunya
- Espai temàtic que explica, mitjançant tècniques audiovisuals, el motiu central del CAT, que gira al voltant d'algun aspecte rellevant de la història i la cultura catalanes

Què mostra la Xarxa de CAT?

En cada un dels CAT hi ha un espai temàtic de 100 m2 dedicat a explicar algun aspecte de Catalunya: un fet, un personatge o capítol rellevant de la història catalana. Aquest espai expositiu és un primer punt de trobada amb la cultura i la identitat catalanes i té l'objectiu de donar a conèixer Catalunya a turistes i visitants. Cada CAT tracta una temàtica lligada al territori on està situat, però, alhora mostra la riquesa i diversitat cultural de Catalunya. A Palafrugell, estarà dedicat a la gastronomia.



El conseller d'Innovació, Universitats i Empresa, Josep Huguet, i l'alcalde de Palafrugell, Sergi Sabrià, van visitar fa unes setmanes els terrenys on s'emplaçarà el CAT i van ser informats sobre els detalls del projecte

cantada
D'HAVANERES



calella de
PALAFRUGELL

3 de Juliol 2010

PEIX FREGIT
ELS CREMATS
SÍLVIA PÉREZ CRUZ
BERGANTI
PORT-BO

☎ 0034 972 30 02 28

🌐 www.havanerescalella.cat

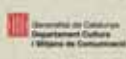


Palafrugell
calella de llafrenc tantariu

Organitza:



Patrocina:



Col·labora:



VENDA D'ENTRADES



ServiCaixa
902 33 22 11
servicaixa.com