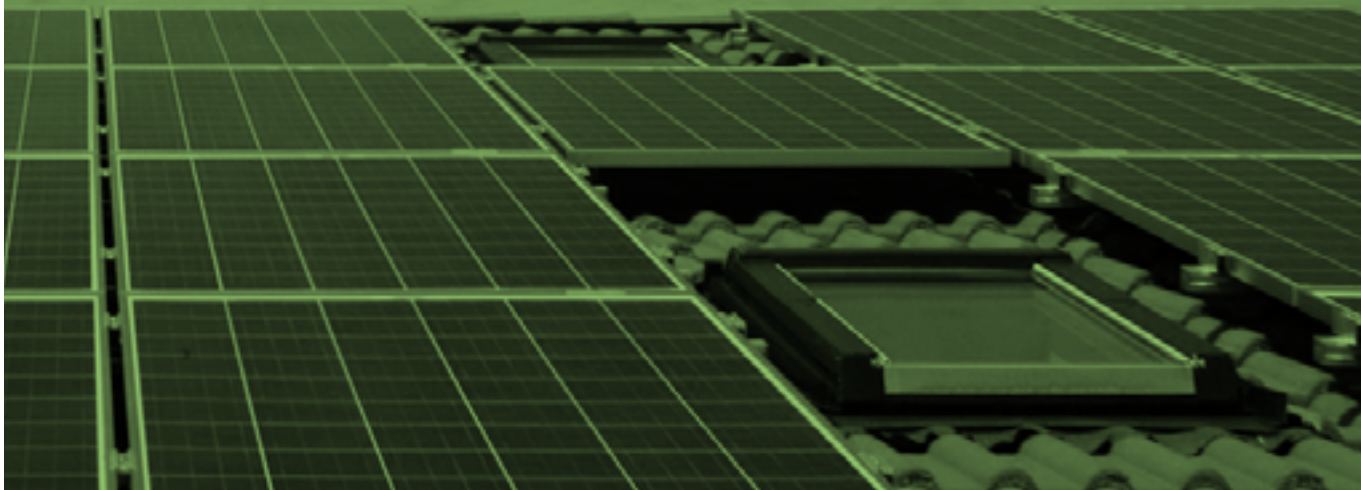


**Impuls de
l'energia solar
fotovoltaica al
municipi de**

Palafrugell



L'emergència climàtica

El planeta i, en conseqüència, el país, la província i la nostra comarca pateixen els efectes del canvi climàtic. Les emissions fruit de l'ús de combustibles fòssils per produir energia han afavorit primer i han accelerat després l'efecte d'hivernacle a l'atmosfera, un augment de la concentració de gasos que no deixen sortir la calor que ens arriba del sol i provoquen un escalfament de l'aire que ens envolta.

De retruc aquest fenomen afecta els cicles de l'aigua i de l'aire, responsables de la regulació del clima, i hi provoca una alteració, la qual cosa genera un seguit de conseqüències sobre els patrons meteorològics a què estàvem acostumats: **la temperatura mitjana augmenta, creix la freqüència de les sequeres i dels incendis forestals associats, es desglacen els gels permanents, augmenta el nivell del mar i s'incrementa la recurrència de pluges torrencials, entre d'altres, fets que condicionen el nostre gènere de vida, les nostres infraestructures i sistemes productius i els ecosistemes tal com els coneixem.**

Per mitigar aquest canvi, les administracions estem promovent un canvi de paradigma: **la transició energètica.** Aquest procés implica treballar per reduir el consum energètic, augmentar l'eficiència dels processos i fer el canvi d'una generació basada en recursos fòssils cap a una altra amb una producció fonamentada en les energies renovables.

El repte és enorme. Per això la Diputació de Girona, que dona assistència als municipis en matèria ambiental, ha desplegat un paquet de mesures per ajudar-nos a pensar, planificar i executar accions a favor d'aquesta transició i en contra del canvi climàtic.

La transició energètica a Palafrugell

Al municipi ens vam adherir al Pacte de les Alcaldies per l'Energia Sostenible i el Clima, pel qual assumíem el repte de reduir les emissions el 55 % per a l'any 2030. En conseqüència, hem redactat un document anomenat Pla d'Acció per a l'Energia Sostenible i el Clima (PAESC), on hem ordenat i planificat les actuacions que cal portar a terme per fer aquesta transició al nostre municipi. Podeu consultar aquest document a la web del Pacte de les Alcaldies (www.pactodelosalcaldes.eu) i al web corporatiu de l'Ajuntament (www.palafrugell.cat)

En aquest sentit, l'Oficina Comarcal de Transició Energètica ens assisteix en la tasca d'impulsar accions per assolir aquests objectius, entre els quals hi ha el **foment de la tecnologia solar fotovoltaica**. Aquest sistema de generació d'energia renovable aprofita la llum del sol per produir calor o electricitat localment de manera eficient i neta.

Conscients, per tant, que l'energia fotovoltaica és una via per combatre el canvi climàtic, ens decidim a publicar aquest fullet a fi de facilitar que vosaltres, com a ciutadans, tingueu informació clara sobre aquesta tecnologia, els beneficis que comporta instal·lar-la, la normativa local existent i el procediment administratiu que cal seguir.



L'autoconsum fotovoltaic

L'autoconsum fotovoltaic és el consum de la producció pròpia d'electricitat generada mitjançant una instal·lació d'energia solar fotovoltaica.

Aquest sistema està regulat en el **Reial decret 244/2019**, que classifica i defineix les diferents modalitats. Així, d'acord amb aquesta norma, qualsevol ciutadà pot generar i consumir la seva pròpia energia de manera legal, ja sigui connectat a la xarxa o aïlladament.

Tècnicament, l'energia es genera mitjançant l'**acció de panells solars fotovoltaics que transformen la radiació del sol en electricitat**. A més d'aquests panells, per funcionar, la instal·lació necessita un seguit d'elements complementaris, com són l'inversor, el cablejat i les proteccions i, opcionalment, el comptador (si la instal·lació és col·lectiva) o bateries (si es vol emmagatzemar l'energia produïda).

La instal·lació funciona prioritzant la utilització de l'energia generada per cobrir el consum sempre que hi hagi producció, i quan aquesta és insuficient, es complementa amb la xarxa elèctrica (o de les bateries, en cas que se n'installin) per cobrir la demanda, sense que l'usuari noti cap canvi en el seu funcionament.

Per contra, en determinats moments, pot ser que l'electricitat produïda sigui superior a la consumida. En aquests casos el sistema permet abocar l'excedent d'electricitat a la xarxa i obtenir a canvi una compensació econòmica (o bé acumular-la en una bateria, si se'n disposa).

Així doncs, una instal·lació d'aquest tipus permet cobrir de manera parcial però significativa el consum d'energia elèctrica d'un habitatge, una comunitat de veïns o un edifici, amb el que això pot suposar. **L'estalvi energètic** ve determinat per la quantitat d'energia que es pugui consumir quan hi ha producció, principalment a les hores centrals del dia. Per altra banda, **l'estalvi econòmic** resultant prové de la suma de l'energia produïda i consumida que no calgui agafar de la xarxa i de la compensació econòmica (a un preu menor) que ens farà la comercialitzadora en la factura elèctrica a canvi dels excedents.

En general podríem resumir els avantatges de l'autoconsum fotovoltaic en els punts següents:

- Augment de l'estalvi econòmic, reduint l'import en la factura elèctrica.
- Contribució a la creació d'un model de generació elèctrica distribuït i més eficient per reduir pèrdues a la xarxa associades al transport i la distribució d'energia.
- Gestió propera de l'energia per avançar cap a la democratització de l'administració d'energia i la disminució de la dependència de l'energia provinent de l'exterior.
- Creació de nous llocs de treball i nous models de negoci, amb la qual cosa incentivem l'activitat econòmica local.

En general podríem resumir els avantatges de l'autoconsum fotovoltaic en els punts següents:



Reducció de les emissions de CO2, amb la qual cosa contribuïm a la transició energètica, a la lluita contra el canvi climàtic i a la millora de la qualitat de l'aire.



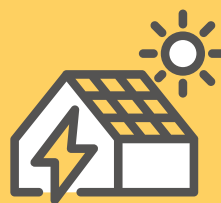
Augment de l'estalvi econòmic, reduint l'import en la factura elèctrica.



Contribució a la creació d'un model de generació elèctrica distribuït i més eficient per reduir pèrdues a la xarxa associades al transport i la distribució d'energia.



Gestió pròpia de l'energia per avançar cap a la democratització de l'administració d'energia i la disminució de la dependència de l'energia provinent de l'exterior.



Creació de nous llocs de treball i nous models de negoci, amb la qual cosa incentivem l'activitat econòmica local.

L'autoconsum fotovoltaic col·lectiu



Si bé com a punt de partida ens imaginem l'autoconsum fotovoltaic com un mecanisme de generació i consum individual, la normativa preveu la possibilitat d'acollir-se a l'autoconsum col·lectiu, que permet compartir una mateixa instal·lació entre diversos usuaris sempre que compleixin un d'aquests tres criteris: que estiguin situats a menys de 1.000 metres d'aquesta, que comparteixin la mateixa xarxa de distribució o que comparteixin els primers 14 dígits de la referència cadastral.

Així doncs, aquest mecanisme obre les portes a la utilització de l'energia solar fotovoltaica a molts usuaris que en principi no hi tindrien accés, o bé perquè no disposen de cobertes aptes per fer-hi la instal·lació, o bé perquè no tenen els recursos econòmics per instal·lar-la de manera individual. Amb aquest sistema es podrien agrupar sota una figura jurídica i impulsar una instal·lació col·lectiva que pogués proporcionar-los l'energia que necessiten.

Com a primer pas, la **Diputació de Girona** aprofita aquesta possibilitat per impulsar instal·lacions en cobertes d'equipaments públics dimensionades de manera que puguin generar energia per compartir, a més de la necessària per al mateix edifici, i crear mecanismes perquè aquesta energia pugui arribar als habitatges dels veïns de l'entorn proper.

En aquest sentit el nostre municipi ja s'ha posat en marxa. Si esteu interessats a participar-hi o a rebre informació sobre aquest projecte, contacteu amb nosaltres!



Quant pot costar una instal·lació solar fotovoltaica i quin estalvi econòmic pot representar?

El cost d'una instal·lació depèn principalment del nombre i la potència dels panells fotovoltaics utilitzats.

Com a referència, però, es pot considerar el següent:

- Un habitatge de 4 persones pot tenir un consum aproximat de 3.000 kWh/any. Això pot suposar un cost de 750 €/any, corresponent a la part variable de la factura, associada al consum real. A part, hi ha la despesa fixa mensual atribuïble a la potència contractada.
- Una instal·lació fotovoltaica d'autoconsum per a aquest habitatge tipus pot comportar la instal·lació de 6 panells fotovoltaics amb una potència total de 2,5 kWp, que pot tenir un cost d'entre 3.500 i 5.500 € i requerir uns 15 m2 de coberta apta.
- Amb unes bones condicions d'emplaçament, aquesta instal·lació pot arribar a generar 3.500 kWh anualment. Estimant un autoconsum instantani del 40 % de la producció, s'autoconsumirien 1.400 kWh cada any i, per tant, hi hauria uns excedents de producció de 2.100 kWh/any, que es podrien compensar econòmicament en la factura elèctrica.
- Restant l'autoconsum instantani del consum total anual de l'habitatge, encara quedarien 1.600 kWh/any, que s'haurien d'adquirir de la xarxa elèctrica.

En aquest supòsit, els comptes finals serien els següents:

- Cost del consum de xarxa (1.600 kWh/any, a 0,31 €/kWh,* impostos i peatges inclosos) = 480 €/any

*Preu estimat de l'energia per a la tardor de l'any 2022.

- Compensació d'excedents (2.100 kWh/any a 0,17 €/kWh**) = 357 €/any

**Preu estimat per a la compensació d'excedents la tardor de l'any 2022.

- Nou cost de la part variable de la factura (consum – producció no autoconsumida i, per tant, compensable) = 480 € – 357 € = 123 €/any.

En conclusió, l'estalvi econòmic per a aquesta situació tipus seria de 627 € anuals, més de la meitat del cost actual de l'energia consumida. En conseqüència, la inversió d'aquesta instal·lació s'amortitzaria en un període d'entre 5 i 8 anys.

A més, cal tenir en compte que la vida útil d'una instal·lació fotovoltaica és de 25 anys. Per tant, un cop amortitzada, la instal·lació encara seguirà generant estalvis un grapat d'anys més.

Qui pot instal·lar sistemes de generació fotovoltaica?

Tot i que el muntatge d'una instal·lació fotovoltaica pot semblar relativament simple, us recomanem que a l'hora d'emprendre un projecte d'aquest tipus us poseu en mans d'un instal·lador especialitzat. Per trobar-ne un de proper i de confiança, us podeu posar en contacte amb el **Gremi d'Instal·ladors de Girona**, que disposa d'una llista d'empreses acreditades. El podeu consultar a l'enllaç següent:

<https://elgremi.cat>



Procediment administratiu que cal seguir

El procediment és diferent depenent del tipus d'instal·lació.

- Instal·lacions subjectes al règim de comunicació prèvia

Actualment, la normativa urbanística estableix que les instal·lacions solars fotovoltaïques que no superin el metre d'altura des de la coberta plana o que se situïn sobreposades a la coberta inclinada estan subjectes al règim de comunicació prèvia. En cas que aquest sigui el vostre cas, la documentació necessària que sol·licita l'Ajuntament és:

- a) Instància de comunicació prèvia
- b) Declaració responsable de l'empresa instal·ladora
- c) Memòria tècnica de la instal·lació
- d) Pressupost detallat de la instal·lació
- e) Declaració responsable de l'empresa instal·ladora

- Instal·lacions subjectes a llicència urbanística

Per altra banda, estan subjectes a llicència urbanística les intervencions que, de conformitat amb la normativa d'ordenació de l'edificació, requereixin un projecte i, en tot cas, les que s'executin en béns sotmesos a un règim de protecció patrimonial cultural o urbanística, o en béns immobles ubicats en sòl no urbanitzable o en sòl urbanitzable no delimitat. Tots aquests segueixen el tràmit preceptiu que recull la normativa urbanística que hi fa referència.

En tot cas, abans de començar a executar qualsevol instal·lació, caldrà que tramiteu la llicència d'obres i que aboneu l'impost sobre construccions, instal·lacions i obres (ICIO) corresponent. Contacteu amb l'Ajuntament per determinar-ne l'import, la tramitació i el procediment de liquidació.

Incentius fiscals i ajuts

L'Ajuntament de Palafrugell, per incentivar la instal·lació de sistemes d'autoconsum elèctric amb energia solar fotovoltaica, disposa de les bonificacions següents:

- Bonificació del 50% a l'impost de Béns Immobles (IBI) durant 3 exercicis.

Per veure les condicions consultar el text íntegre de l'ordenança al següent enllaç:

<https://seu.palafrugell.cat/informacio-municipal/ordenances-fiscals>



Tramitació

A l'Ajuntament la tramitació d'aquests expedients es vehicula a través de l'Oficina d'Atenció Ciutadana (OAC). La presentació de la documentació es pot realitzar a través de la seu electrònica, a l'enllaç següent:

<https://seu.palafrugell.cat/>

En cas que el tràmit sigui de **comunicació prèvia**, les obres es podran iniciar l'endemà de la presentació de la documentació, sempre que s'ajustin a les condicions fixades. L'Ajuntament disposa d'un mes per denegar l'actuació comunicada si és contrària a la normativa aplicable, o per requerir a l'interessat que esmeni la comunicació presentada o que l'adapti a la normativa aplicable.

En cas que l'actuació estigui sotmesa a **llicència d'obres**, segons si necessita o no projecte, la resolució s'ha de produir en el mes o els dos mesos després del registre d'entrada, i el silenci administratiu és positiu, llevat d'alguns casos particulars.

A més, un cop enllestida la instal·lació, cal legalitzar-la davant la Generalitat de Catalunya mitjançant el tràmit corresponent, que és diferent segons quina sigui la potència instal·lada, si genera o no excedents i si aquests es compensen econòmicament. Aquestes gestions, si s'acorda d'aquesta manera, les pot fer l'installador. Finalitzat el procediment de legalització, la Generalitat inscriurà la instal·lació al Registre d'Autoconsum de Catalunya (RAC).

Podeu trobar les referències sobre el procediment i la tramitació administrativa, els incentius fiscals i els ajuts que ofereix l'Ajuntament d'Albons a la web de l'Oficina de Transició Energètica del Baix Empordà.



Contacte

Si tot i així teniu dubtes sobre la normativa, la tramitació o els incentius us podeu posar en contacte amb nosaltres al **correu electrònic** ajuntament@palafrugell.cat o al telèfon 972 613 100.

Si el que necessiteu és informació de caràcter general o recomanacions sobre la transició energètica, podeu posar-vos en contacte amb l'Oficina de Transició Energètica del Baix Empordà al **correu electrònic** energia@baixemporda.cat o al telèfon 972 642 310 (extensió 2208).



Diputació de Girona



1822-2022



CONSELL COMARCAL
DEL BAIX EMPORDÀ

DDGI203
DEMARCACIÓ SOSTENIBLE

